

VÝROČNÍ ZPRÁVA 2010
STŘEDISKO KŘEŠŤANSKÉ
POMOCI PLZEŇ



OBSAH

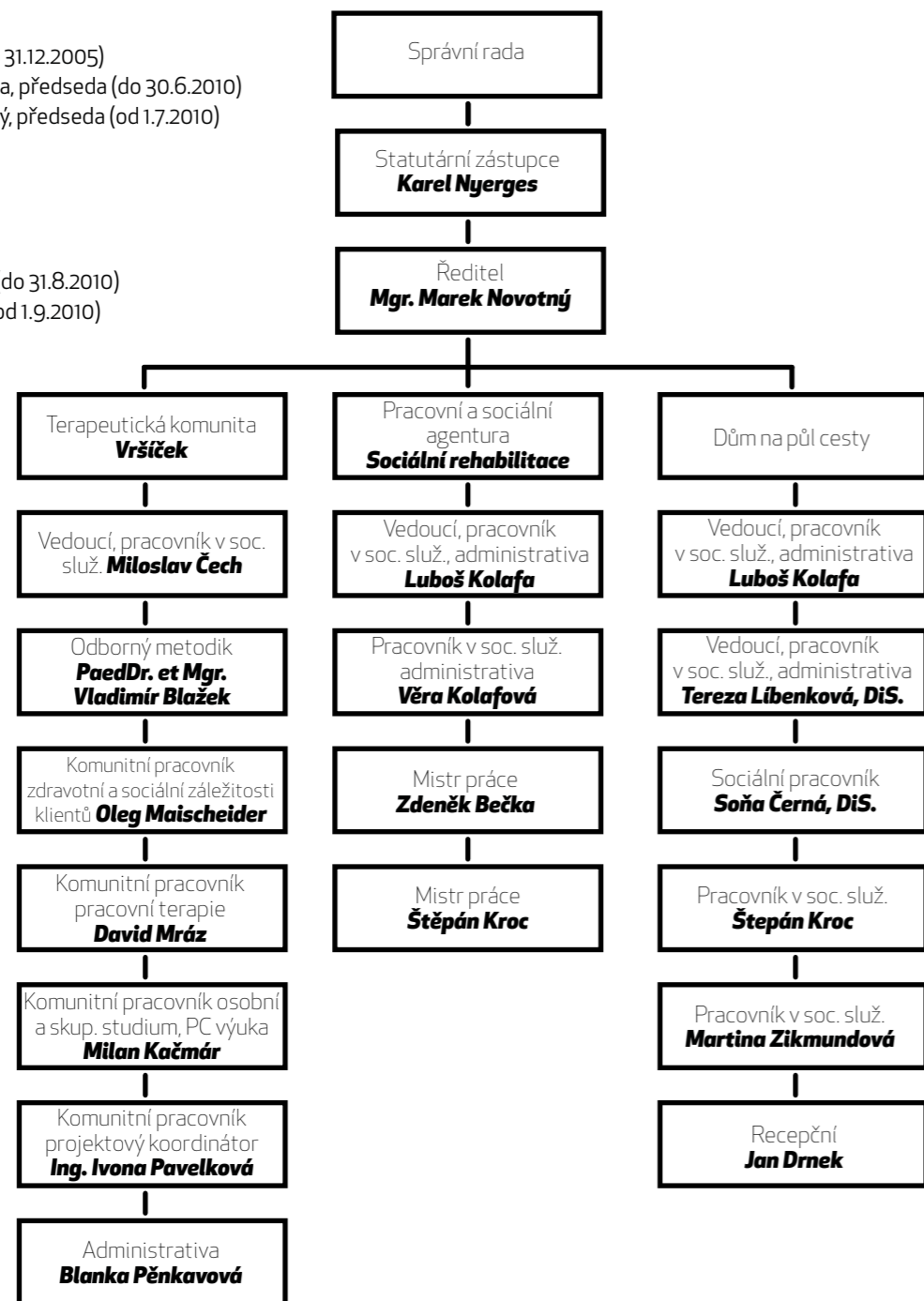
- str. 2** Struktura společnosti
- str. 3** Úvodní slovo, poslání, historie, certifikace, kontinuita péče o klienta
- str. 4** Zprávy o činnosti služeb
- str. 5** Terapeutická komunita Vršíček - popis objektu, popis programu, průběh projektu, aktivity
- str. 6** Terapeutická komunita Vršíček - projekty z EU – SROP, ROP
- str. 7-8** Pracovní a sociální agentura - popis objektu, popis programu, průběh projektu
- str. 9** Dům na půl cesty - popis objektu, popis programu, průběh projektu
- str. 10-11** Sponzoři, spolupráce, hospodaření společnosti, audit
- str. 11** Kontakty
- str. 12-13** Audit

Správní rada:

Josef Červeňák (do 31.12.2005)
 Mgr. Petr Procházka, předseda (do 30.6.2010)
 Mgr. Filip Jandovský, předseda (od 1.7.2010)
 Ing. Jiří Rückauf
 Vítězslav Čech
 Jaroslav Špaček

Supervizoři:

PhDr. Iva Štekllová (do 31.8.2010)
 PhDr. Leoš Horák (od 1.9.2010)



Člověk je jako bytost duchovní nasměrován tak, aby sám sebe transcendoval, aby přesáhl daleko za sebe a své vlastní potřeby, k cíli, kterým nemůže být jen on sám.

Elizabeth Lucasová



práci a ve vnitřním uspokojení plynoucím z dobré práce.

< Marek Novotný,
od 1.3.2011 ředitel SKP Plzeň

SKP Plzeň poskytuje soubor služeb pro osoby ohrožené sociálním vyloučením a závislostí na návykových látkách, kterým pomáhá překlenout složité životní období a nalézt novou životní cestu. Všechny služby, které naše organizace poskytuje, jsou registrovány na Krajském úřadě podle Zákona 108/2006 Sb. o sociálních službách a registraci služeb. Terapeutická komunita je v souladu s požadavky Standardů odborné způsobilosti pro zařízení a programy poskytující odborné služby problémovým uživatelům a závislým na návykových látkách.

Historie

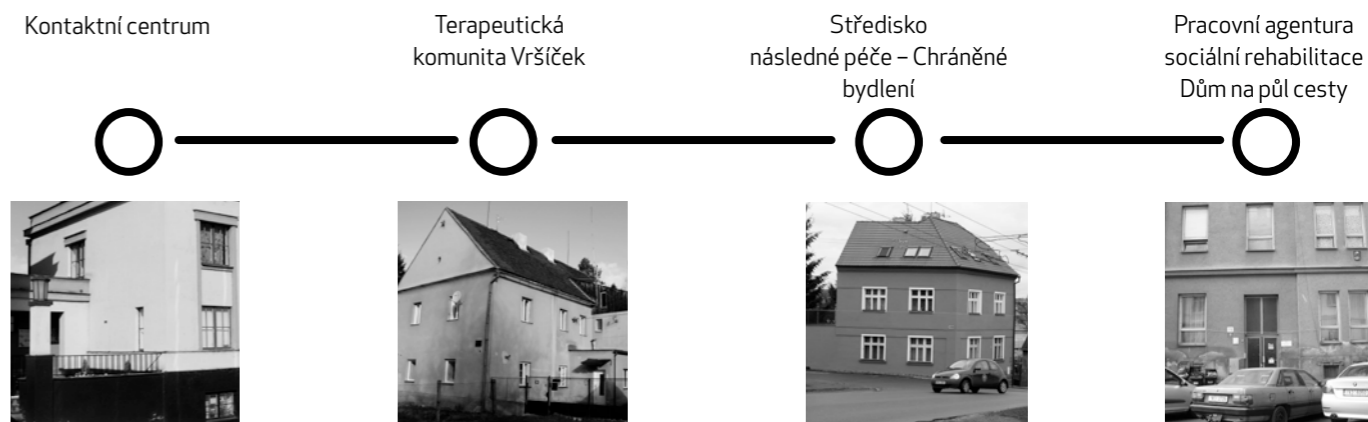
SKP Plzeň je nestátní nezisková organizace, která v Plzni působí od roku 1991. Bylo založeno Diakonií Evangelické církve metodistické s cílem pomáhat lidem v nouzi. První činnost byla zaregistrována 10.10.1991 jako "sociální pomoc občanům". Nabízelo lidem na okraji společnosti ubytování, stravu, sociální pomoc, asistenci při hledání zaměstnání. Poté, co bylo v roce 1994 v suterénu stejné budovy v Husově ulici založeno kontaktní centrum POINT 14 (dříve Teen Challenge Plzeň), začalo přijímat klienty závislé na návykových látkách motivované pro léčbu a svou činnost změnilo na terapeutickou komunitu. Prostory v centru města v Husově ulici nebyly vyhovující. Hledal se vhodnější objekt i prostředí. Od roku 2004 se služba

přestěhovala do katastru obce Litohlavy, do objektu bývalé hájovny u lesa na polosamotě, ale současně nedaleko měst Rokycany a Plzeň s dostupností potřebných služeb (lékaři, úřady, nákupní střediska apod.)

Postupem času začalo SKP Plzeň poskytovat další dvě sociální služby. Od roku 2008 Pracovní a sociální agenturu - sociální rehabilitaci, která je určena primárně pro klienty opouštějící Terapeutickou komunitu Vršíček, v roce 2010 pak Dům na půl cesty pro plnoleté osoby opouštějící dětské domovy nebo nápravná zařízení a ústavy péče pro děti a mládež.

Ředitel Mgr. Marek Novotný a statutární zástupce Karel Nyerges děkují všem bývalým ředitelům za jejich práci pro SKP Plzeň - Ing. Pavlu Janouškovi, Ing. Jakubu Forejtovi, Ing. Stanislavu Rybářovi, Bc. Gustavu Černému, Davidu Abrahamovi a Haně Obršlíkové.

Díky dlouholeté spolupráci SKP Plzeň s POINT 14 vznikl kontinuální a ucelený systém poskytovaných služeb. POINT 14 provozuje kontaktní centrum, kam přicházejí lidé s problémy závislosti. Zájemce o léčbu deleguje s ohledem na indikaci přednostně do TK Vršíček. Po skončení léčby mohou klienti přejít opět do POINT 14, a to do Střediska následné péče - Chráněné bydlení. Pokud klienti spadají do kategorie nezaměstnatelných klientů, mohou začít pracovat v Pracovní a sociální agentuře na pozici dělníka úklidových a údržbářských prací. Tato návazná následná péče pomůže klientovi obstát v životě po léčbě a zvyšuje efekt léčby.



TERAPEUTICKÁ KOMUNITA VRŠÍČEK

vedoucí:

Rudolf Povýšil (do 31.8.2010)
Ing. Petr Balous (do 31.12.2010)
Miloslav Čech (od 1.1.2011)

odborný metodik:

PaedDr. et Mgr. Vladimír Blažek

pracovníci v sociálních službách:

Milan Kačmár
Jan Švrčula (do 31.1.2010)
David Mráz (od 26.1.2010)
Radim Teodor Bílek (do 30.9.2010)
Rudolf Povýšil (do 31.12.2010)
Miloslav Čech (do 31.12.2010)
Oleg Maischeider (od 1.2.2011)

administrativa:

Lenka Povýšilová (do 31.8.2010)
Ing. Ivona Pavelková
Blanka Pěnkavová

Terapeutická komunita Vršíček (dále jen TKV) je provozována v katastru obce Lithlavy nedaleko Rokycan. K dispozici jsou 4 pokoje pro ubytování klientů, kuchyně, jídelna, společenská místnost, prostory pro noční službu, sociální zařízení, kanceláře pro pracovníky, apod. V objektu stodoly je posilovna a malá dílna. Na pozemku se dále nacházejí obytné unimobuňky, v nichž je počítačová učebna a zároveň v ní probíhají skupinové terapie. Na pozemku je svépomocně vybudováno hřiště pro využití volného času. Topí se v kotli na tuhá paliva.



Cílem projektu je podchytil klienty s problémem závislosti, motivovat je k léčbě a aktivizovat jejich úsilí k dosažení cíle, jímž je trvalá abstinence, zlepšení psychické a fyzické kondice, osvojení psychosociálních návyků, naučit se řešit krizové situace, přijmout odpovědnost za svůj život. TK poskytuje rezidenční, sociálně integrační program pro muže ve věku 18 – 40 let (případně starším do 54 let) se závislostí na návykových látkách. Program je založen na bio-psycho-socio-spirituálním modelu závislosti – situace a problémy klienta jsou vnímány a řešeny z těchto úhlů pohledu. V chráněném prostředí komunity absolvují klienti roční intenzivní program, který probíhá převážně ve skupině. Uplatňují se zde všechny účinné faktory TK jako je náhrada rodiny, jednotná filosofie, terapeutická struktura, rovnováha mezi demokracií, terapií a autonomií, sociální učení prostřednictvím sociální interakce, učení se prostřednictvím krizí, terapeutický dopad všech aktivit na skupinu, zodpovědnost klientů za jejich chování, zvnitřnění pozitivního žebříčku hodnot, konfrontace, pozitivní tlak vrstevníků, učení se pochopit a vyjádřit emoce, změna negativních postojů k životu v pozitivní, zlepšení vztahů s původní rodinou. K tomu směřují jednotlivé aktivity realizované v rámci projektu.

Klienti jsou ubytováni ve čtyřlůžkových pokojích a pětikrát denně je pro ně zajištěna strava. Stravu si připravují sami podle rozpisu

služeb v kuchyni a starají se i o úklid v domě i okolí areálu TK. Klienti se účastní terapeutických skupin, osobní a skupinové terapie, výuky na počítačích, arteterapie, pracovní terapie, rekondičních a zátěžových pobytů. Mohou využít osobní a krizové poradenství, duchovní péči, asistenci při jednání s úřady. Ke sportovním a volnočasovým aktivitám využívají vybavení TK. V průběhu programu jsou klienti seznámeni se základy křesťanské víry, mají k dispozici Biblii, účastní se bohoslužeb a biblických hodin. Jsou vedeni k tomu, aby prázdnotu svého života, kterou dříve řešili užíváním návykových látek, zaplnili osobní vírou a osobním vztahem k Bohu. To je základem pro hledání dalšího smyslu jejich života.

Program je intenzivní, strukturovaný, kombinuje psychoterapeutické působení skupiny a trénink sociálních dovedností v rámci režimu a jasných pravidel. Klient získává zpětnou vazbu o svém chování, uvědomuje si své postoje a svůj vliv na jiné, učí se žít v rámci sociálních pravidel a limitů, začíná ovládat sám sebe a přebírá odpovědnost za vlastní jednání. Klienti se do programu zapojují na základě vlastního rozhodnutí a kdykoli ho mohou opustit. Program trvá cca 12 měsíců a je rozdělen do tří fází. Délka jednotlivých fází uvedená níže je pouze orientační, u každého klienta je stanovována podle jeho aktuálního stavu a potřeb. Prvních

14 dnů se chápe jako zkušební období, klient má možnost poznat pravidla a strukturu programu a rozhodnout se, zda se ho chce aktivně účastnit.

Nemá-li se klient po skončení pobytu v TK kam vrátit, nebo nechce-li se vracet do původního prostředí, může využít nabídky nastoupit do Střediska následné péče – Chráněné bydlení v Plzni nebo přejít do jiného doléčovacího centra. Těmto aktivitám je věnováno nejvíce času a pracovníci pomáhají klientovi plynule přejít mimo chráněné prostředí TK. Pokud klienti spadají do kategorie nezaměstnatelných klientů (z důvodů nízkého vzdělání, krátké praxe, záznamu v rejstříku trestů, chronického onemocnění), mohou začít pracovat v Pracovní a sociální agentuře (provozuje SKP jako svou další službu) na pozici dělníka úklidových a údržbářských prací.



Tematicky orientované skupiny — téma- ta např. růst skrze pády, hněv a osobní práva, poslušnost, emoce, rodina, úspěch, postoje...

Osobní studium — hromadná terapie založená na stanovování individuálních, konkrétních krátkodobých i střednědobých osobních cílů a jejich dosažení. Témata např. charakterové rysy, zodpovědnost, morální svoboda, vztahy s druhými lidmi, přátelství, ...

Skupinová terapie — biografické, téma- tické a interakční skupiny (konfrontační skupiny, skupiny zaměřené na vývoj a průběh závislosti, prevenci relapsu, rodinné vztahy, postoje a hodnotové orientace, ...).

Individuální poradenství — každý klient má přiřazeného svého osobního garanta z řad pracovníků, který spolu s klientem pravidelně hodnotí stav klienta a jeho postup v léčebném procesu. Garant klienta doprovází po celou dobu jeho pobytu v komunitě.

Sociální práce — klientům je umožněn v rámci programu TKV přístup k síti různých institucí. Sociální pracovník vyřizuje registraci klientů na ÚP, vyřizuje získání sociálních dávek, komunikuje s věřiteli (zdravotní pojišťovny, soudy, MHD), domlouvá splátkový kalendář, účastní se s klienty jejich soudních jednání, komunikuje s Probační a mediační službou, zajišťuje odpracování trestu obecně prospěšných prací, atd. Principem sociální práce není řešit problémy za klienty, ale s klienty.

Obecně prospěšné práce — klientům je umožněno vykonávat trest obecně prospěšných prací v rámci programu v jejich volném čase v rozsahu 1200 - 1500 hodin/rok (2 osoby).

Kapacita programu je 12 lůžek. V roce 2010 jím prošlo 30 klientů, z toho v průběhu roku nastoupilo 22 klientů. Průměrný věk byl 32 let. Průměrná doba pobytu všech klientů byla 114 dní, úspěšná léčba trvala v průměru 242 dní.

Z dlouhodobého sledování uživatelského hodnocení efektivity vyplývá, že i klienti odcházející před dokončením programu vnímají zlepšení kvality svého života v mnoha oblastech, jako je například zdraví, sociální situace, psychická pohoda, řešení problémů, závislost, atd. Osm klientů dokončilo během této doby program a nastoupili do doléčovacích programů a do pracovního poměru a integrovali se do společnosti.



- Duchovní péče
- Pracovní terapie
- Výuka na počítačích
- Arteterapie
- Volnočasové aktivity



Projekt: ZVYŠOVÁNÍ ZNALOSTÍ A POČÍTAČOVÝCH DOVEDNOSTÍ KLIENTŮ V TERAPEUTICKÉ KOMUNITĚ



PLZEŇSKÝ KRAJ

V březnu 2007 se stala organizace úspěšným žadatelem dotace ze Společného regionálního operačního programu (SROP) grantové schéma Podpora sociální integrace v Plzeňském kraji. V rámci projektu byla učebna vybavena počítačovou sítí, počítači a další technikou a po dobu trvání projektu je rovněž hrazena mzda lektora na výuku klientů TK na počítačích. Projekt trval od července 07 do dubna 08.

Cílem je zvýšit během léčby kvalifikaci klientů a získat pro ně časový náskok před ostat-

ními sociálně srovnatelnými klienty na trhu práce. Technický pokrok klade vyšší nároky na vzdělání a kvalifikaci občanů především v oblasti práce s informacemi a znalostmi práce na PC. Projekt počítačové gramotnosti se děje v rámci širších souvislostí. Samotná výuka nepomůže klientům zvládnout nároky běžného života. Motivací je zvyšování kvality spektra poskytovaných služeb v TK. Důležité je, aby klienti byli připraveni do běžného prostředí. V první úrovni se seznamují se základními znalostmi zapnout/vypnout počítač,

Projekt byl spolufinancován Plzeňským krajem a Evropskou unií v rámci Společného regionálního operačního programu - grantové schéma „Zvyšování znalostí a praktických dovedností klientů během léčby v Terapeutické komunitě“.

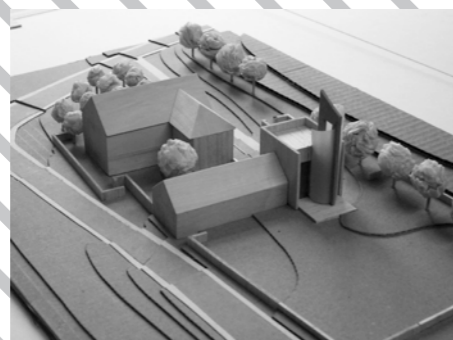
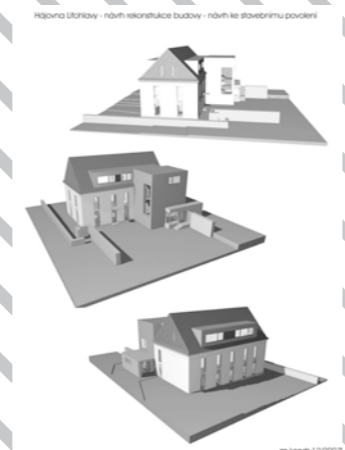
klávesové zkratky, přesouvání, kopírování, mazání souborů, textový editor, formátování textu, založení e-mailové adresy, vyhledávání na internetu. Ve druhé úrovni se učí více pracovat s textovým editorem, s tabulkami, grafy, komunikačními protokoly (SKYPE, ICQ...), antivirovou ochranou, instalovat programy atd.



Projekt: REKONSTRUKCE TERAPEUTICKÉ KOMUNITY VRŠÍČEK

V červnu 2009 organizace podala žádost o dotaci na ROP NUTS Jihozápad na projekt Rekonstrukce Terapeutické komunity Vršíček. Projekt byl schválen. Budova z přelomu 19./20. století se zrekonstruuje a dispozičně upraví tak, aby lépe využila svou kapacitu pro pobyt klientů při léčbě v moderním prostředí. Plánuje se i zvýšení počtu lůžek a inovace programu. Ze stodoly se po rekonstrukci stane dílna pro pracovní terapii klientů. V době zpracování této výroční zprávy probíhá výběrové řízení na stavební firmu.

Rekonstrukce bude realizována díky dotaci od Města Plzně a dotaci od Evangelické církve metodistické.



PRACOVNÍ A SOCIÁLNÍ AGENTURA

Pracovní a sociální agentura - sociální rehabilitace byla na Krajském úřadu zaregistrována 1.8. 2008. Jejím záměrem je zaměstnat primárně bývalé klienty Terapeutické komunity Vršíček, dále pak osoby nezaměstnatelné na běžném trhu práce.

Příčiny nezaměstnatelnosti bývají nejčastěji chronické zdravotní obtíže, záznam v zápočetovém listu pro hrubé porušení pracovní kázně a záznamy v rejstříku trestů, dále pak nedokončené základní vzdělání.

Popis objektu

Služba je od ledna 2010 provozována v domě pronajatém od města Plzně v Božkovská ul. 20 v Plzni. K dispozici je zrekonstruovaná kancelář 19 m², společná pro dvě služby (soc. rehabilitace a dům na půl cesty), v níž postupně během dne pracuje 8 pracovníků. Kancelář je využívána 24 hodin denně. Materiál a nářadí pro práci klientů jsou uzamčeny ve skladu, který jsme vybudovali v suterénu na jaře v roce 2010.

Průběh programu

Sociální rehabilitace získala v rámci Individuálního programu (IP projekt) finance na provoz na tři roky. Protože IP projekt podporuje pouze „nedrogové“ klienty, byl její provoz rozdělen na dvě střediska:

Středisko „Práce“ (bývalý název Agentura) se stará, jako doposud, o klienty se závislostí, především klienty přicházející z léčby v Terapeutické komunitě Vršíček a zároveň klienty, kteří využívají pobytovou službu Střediska následné péče - Chráněné bydlení. Středisko „Start“, hrazené z IP projektu, slouží k pomoci dalším cílovým skupinám: osoby bez přístřeší, osoby s chronickým duševním onemocněním, osoby žijící ve vyloučených komunitách, osoby, které přicházejí z nápravných zařízení.



Popis činnosti Střediska „Práce“

Pomoc probíhá formou jednoduchých úklidových a stavebně údržbářských prací (např. malířské, instalatérské a zednické). V průběhu tohoto pracovního poměru může klient získat praxi ve spolupráci se řemeslníky, odstraní se mu problémy se zápočetovým listem, popř. si může doplnit vzdělání, což mu umožní nastoupit do takového zaměstnání, kde si bude moci po čase požádat o výmaz z rejstříku trestů. Mistři a zároveň pracovníci v sociálních službách se klientům věnují 8 hodin denně. Učít je soužití v pracovním kolektivu, pracovním návykům, seznamují je se zákoníkem práce. Pomáhají jim se životopisem, s hledáním zaměstnání a ubytování, aby po skončení práce v chráněném zaměstnání mohli pokračovat v běžném životě už sami. Mají s nimi individuální poradenství.

Měsíc před ukončením pracovního poměru se klientům střediska „Práce“ věnuje zvýšená péče v pomoci najít zaměstnání v běžném režimu. Jsou na jeden den v týdnu uvolněni ze zaměstnání a spolu s pracovníkem se věnují hledání řešení jejich života po odchodu z chráněného zaměstnání. Úspěšnost zatím není velká. Jeden klient získal trvalé zaměstnání. Další k nám zatím dále pravidelně dochází a pokračujeme v pomoci orientovat se na trhu práce v Plzni i v širokém okolí.



Popis činnosti Střediska „Start“

Středisko „Start“ poskytuje pomoc ve formě poradenství a pomoc osobám v pracovní a sociální nouzi. Konkrétně je to pomoc při hledání pracovního místa, sepsání strukturovaného životopisu, příprava na přijímací pohovor, vyjednání pracovní smlouvy apod. Dále pomáhá klientům řešit sociální problémy, případně osobní asistenci při jednání s úřady, zdravotní pojišťovnou, soudy, věřiteli atd. Pomáháme osobám s chronickým duševním onemocněním s vyhledáním lékaře. Často je k lékaři sami doprovázíme. S klienty je prováděno i individuální poradenství. Do programu „Start“ jsou rovněž posíláni klienti z kontaktního centra Point 14.

Všechny služby poskytované v rámci sociální rehabilitace jsou poskytovány zdarma. Klienti mají možnost získat prostředky na uhrazení léků, poplatků a prostředky na jídlo formou dohody o provedení práce.

Sociální rehabilitace nemá za cíl vytvoření zisku. Je však vhodné, aby své služby poskytovala za přijatelnou úhradu, aby pokryla provozní náklady organizace. Případný zisk ze zakázek je investován do rozvoje organizace. V současné době například za tyto prostředky budujeme hygienický servis a šatnu klientům.



vedoucí:

Luboš Kolafa

pracovník v sociálních službách:

Věra Kolařová

mistr práce:

Zdeněk Bečka
Miloš Trnka (do 31.10.2010)
Štěpán Kroc

administrativa:

Lenka Povýšilová (1.9.- 31.12.2010)
Veronika Píkrťová



Statistika

V roce 2010 bylo ve středisku „Práce“ zaměstnáno celkem 10 klientů, z toho 5 klientů z Terapeutické komunity Vršíček. Klientům bylo během jejich rehabilitace v chráněném zaměstnání poskytnuto 8 hodin péče denně. Mzdy klientů ve středisku „Práce“ jsou hrazeny Úřadem práce v rámci programu Lidské zdroje a zaměstnanost, který je z větší části financován ze zdrojů EU. Mzdy klientů ve středisku „Start“ jsou hrazeny ze zisku zakázek. Mzda za brigádu je jim vyplácena denně, aby snadněji řešili svoji sociální situaci.

Dalších 16 klientů ze střediska „Start“ pracovalo v průběhu roku brigádně na DPP. Měli možnost získat nutné finanční prostředky a zároveň se zaučovali v pracovních návycích. Tímto způsobem přišel do sociální rehabilitace i jeden z mnoha klientů z „ulice“. Po skončení sociální rehabilitace s ním byl uzavřen hlavní pracovní poměr na pozici mistr pro obor instalatérství a topenářství. Během jednoho roku se tak vypracoval z klienta bez práce a bez prostředků na pozici mistra a v roce 2011 dochází na kurz pracovníka v sociálních službách.

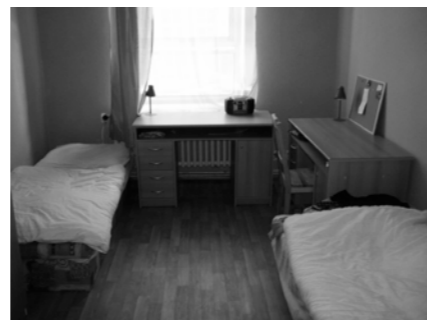
Kromě klientů, kterým jsme poskytovali pracovní rehabilitaci, jsme 41 klientům poskytovali sociální poradenství v kanceláři. Celkem se jednalo o 102 intervencí u jednotlivců. Klienti měli možnost získat pomoc při hledání zaměstnání na internetu, asistenci při telefonování zaměstnavatelům, sepisování životopisů. Jednomu duševně nemocnému klientu slovenské národnosti jsme se při získání rodného listu, ztracených dokladů a při osobní asistenci při návštěvě lékaře věnovali denně, což znamená v řeči čísel celkem 61 intervencí a tři osobní asistence.

Celkově lze konstatovat, že středisko „Práce“ funguje jako sociální firma. Vedle sebe pracují řemeslníci spolu s klienty. Zisk je zpětně investován do služby. Většina zakázek agentury se v roce 2010 týkala údržby a rekonstrukcí budov. Pokračovalo se však nadále i v úklidových pracích ve městě a v péči o zeleň. Nově spolupracujeme s firmou, která zajišťuje úklid v továrních halách kolem strojů ve ŠKODA HOLDING a.s..

V roce 2010 byla rozšířena materiální základna pro pracovní rehabilitaci (např. nákupem nářadí na bourací práce včetně většího vozíku za auto na odvoz sutě). Byl zaměst-

nán druhý mistr (viz výše). Pro dispozičně bezkolizní provoz dvou služeb najednou se zrekonstruovala kancelář pracovníků a upravila se pracovní doba jednotlivých zaměstnanců. Rozhovory s klienty z obou programů se vedou v ranních hodinách od 6 do 8 hod. Klienti bez přístřeší a klienti z dalších cílových skupin přicházejí v rozmezí od 8 do 9 hod. Od 9 do 6 hod. se věnujeme osobní asistenci a osobní pomoci klientům dle individuálního plánu, administrativním a jiným činnostem.

V roce 2011 je v plánu vybudovat prostor pro hygienický servis (wc, sprcha, pračka) pro lidi bez přístřeší a dále pak šatny pro klienty ze střediska „Práce“.



Dům na půl cesty

Dům na půl cesty (dále jen DPC) vznikl v dubnu roku 2010. Kromě pobytové služby nabízíme i služby sociální, a to zejména sociálně - právní poradenství, doprovod na úřady, pomoc s dokumenty, žádostmi a smlouvami, podporu k samostatnosti v běžném životě, pomoc s hospodařením s vlastními financemi, pomoc při získávání zaměstnání a vlastního bytu. Přicházejí k nám chlapci z dětských



domovů, z nápravných zařízení a z ústavů péče pro děti a mládež.

DPC je určen pro mladé muže, kteří nemají patřičné sociální zázemí nebo se ocitli v nepříznivé životní situaci. Posláním této organizace je pomoc těmto lidem při realizaci životních cílů, osobního zázemí a společenského uplatnění.

Popis objektu

DPC je provozován v domě pronajatém od Města Plzně v Božkovské ul. 20 v Plzni. K dispozici je zrekonstruovaná kancelář (19 m²), společná pro dvě služby (Dům na půl cesty a sociální rehabilitaci), v níž postupně během dne pracuje 8 pracovníků (z toho 3 pracovníci pro soc. rehab.). Kancelář je využívána 24 hodin denně. Klienti jsou ubytováni ve dvou či třílůžkových pokojích s rozměry 19, 17, 16 m², které se plánují v roce 2011 zrekonstruovat. Dále mají k dispozici sociální zařízení, společenskou místnost a prádelnu, kuřárnu a dvorek.

Průběh programu

DPC je pobytovou službou spojenou se službou sociální pomoci. Každý zájemce o tyto služby vyplňuje na samém začátku žádost, po vyplnění žádosti je informován o přijetí (v případě volného místa a splnění všech podmínek) nebo o zařazení do pořadníku. O ubytování a poskytování sociálních služeb se na dobu 6 - 9 měsíců uzavírá smlouva (v případě studia a zdravotních problémů je možnost prodloužení). Každý klient dostane svého klíčového pracovníka, se kterým pracuje na individuálním plánování v rámci individuálního programu. Jedná se hlavně o postup řešení klientovy životní situace. V těchto případech to znamená zejména právní poradenství, doprovod na úřady, doprovody k lékaři,

pomoc s dokumenty, žádostmi a smlouvami, podporu k samostatnosti v běžném životě, pomoc s hospodařením s vlastními financemi, pomoc při získávání zaměstnání a vlastního bydlení.

Statistika

V roce 2010 jsme ubytovali v DPC celkem 6 klientů. Dva z nich přišly z dětského domova DOMINO v Plzni, dva z nápravného zařízení, dva z ulice (squatu). Pět z těchto klientů využívalo všech našich poskytovaných služeb, jeden klient zejména službu pobytovou (podrobuje se dlouhodobé léčbě). Dále pracovníci DPC měli 7 kontaktů z ulice a 3 telefonické intervence. Klienti dále využili několik osobních asistencí jako doprovod na úřady, doprovod k lékaři s pracovníky DPC. Každý z nich se svým klíčovým pracovníkem absolvoval několik desítek intervencí a s ostatními uživateli a vedoucím DPC několik desítek komunit.

Positivní výsledky rozvoje služby

DPC získal v rámci Individuálního projektu finanční prostředky na provoz na tři roky. Individuální projekt umožnil zvýšit kvalitu služby. Vlastní stavební činností byl zrekonstruován jeden pokoj, vybudována společná kuchyně pro klienty, sprchový kout a WC. Pro lepší zajištění provozu DPC byli přijati další zaměstnanci.

Cílem v roce 2011 je:

- získat kontakty s dalšími agenturami práce pro snadnější získávání práce pro ubytované klienty,
- zvýšit počet kontaktů s dětskými domovy a školskými zařízeními a prezentovat více a lépe naši službu,
- zrekonstruovat ostatní pokoje a vybavit je novým nábytkem,
- zřídit společenskou místnost (klub) pro volnočasové aktivity a hledat kontakty pro další volnočasové aktivity, které umožní zapojení klientů do společenského prostředí.

vedoucí

Luboš Kolafa
Tereza Libenková, DiS.

Sociální pracovník

Soňa Černá, DiS.

Pracovníci v sociálních službách

Martina Zikmundová
Štěpán Kroc

Recepční

Jan Drnek

Administrativa

Lenka Povýšilová (1.9.- 31.12.2010)
Veronika Pikrtová

SPONZOŘI A DÁRCI

Finanční náklady byly pokryty za přispění těchto jednotlivců a organizací: Evangelická církev metodistická ČR (dále jen ECM), ECM Plzeň 3 - Husova, Hana Obršlíková, Krajský úřad Plzeň, Magistrát města Plzně, Ministerstvo práce a sociálních věcí, Nadační fond pro sociální aktivity občanů města Plzně, Naděje Plzeň, pekárna PRIMA PEČIVO s.r.o. Plzeň, pekárna Rina Europe s.r.o. Myslínka - Nýřany, Rada vlády pro koordinaci protidrogové politiky, VIM Kanada, Zdeněk Trnka - OPTIK TRNKA. Děkujeme.

SPOLUPRACUJÍCÍ SUBJEKTY

- 10 POINT 14 Plzeň - předávání klientů z kontaktního centra nebo na doléčování.
Diakonie ECM - jsme jednou ze služeb potřebným.
Evangelická církev metodistická ČR - řešení materiálních i finančních záležitostí, zprávy o činnosti SKP Plzeň, přispěl na povinnou finanční spoluúčast v rámci projektu rekonstrukce TKV z ROP Jihozápad.
Naděje Plzeň - občasný potravinový servis.
Město Plzeň - významný donátor finančních prostředků pro provoz TKV, přispěl na povinnou finanční spoluúčast v rámci projektu rekonstrukce TKV z ROP Jihozápad.
Krajský úřad Plzeňského kraje - jsme jediná komunita v Plzeňském kraji, tento typ služby je prioritou v Plzeňském kraji.
Vězeňská duchovenská péče (VDP) - příprava potencionálních klientů před nástupem do TKV.
Psychiatrická klinika Plzeň Lochotín - Detoxifikační jednotka - detoxifikace klientů před nástupem do programu, pravidelné předávání informací novým klientům na oddělení.
Psychiatrické léčebny Dobřany, Lnáře, Horní Beřkovice - předávání klientů.
Pekárny PRIMA PEČIVO s.r.o. a RINA Europe s.r.o. - pečivo zdarma.
Krajská hygienická stanice Plzeň - sběr statistických dat v rámci Registru problémových uživatelů (žádosti o léčbu).
Probační a mediační služba - klientům je

umožněno odpracování OPP v době jejich osobního volna.
MUDr. Bouchnerová - praktický lékař.
MUDr. Synková - psychiatr odborný garant, doporučení k léčbě a její kontrola.
Zubní klinika Fakultní nemocnice Lochotín - stomatologické ošetření rizikových klientů.
PhDr. Horák - psycholog - odborná supervize.
Obec Lithlavy - spolupráce při úklidech obce a obecního lesa, pomoc obyvatelům např. se dřevem na topení, sekáním zahrad, shrabáním listí apod.
DIAMOND FLOOR s.r.o. Štěnovice - vytváření pracovních pozic pro chráněné zaměstnání klientů.
TA Oil s.r.o. - vytváření pracovních pozic pro chráněné zaměstnání klientů.
BIO SYSTÉM spol. s r.o. - likvidace odpadů vzniklých úklidem veřejných prostranství.
Dětský domov DOMINO Plzeň - přestupy mladých mužů do Domu na půl cesty.



PŘÍJMY	TERAPEUTICKÁ KOMUNITA	PRACOVNÍ AGENTURA	DŮM NA PŮL CESTY
MPSV	620 000	237 000	129 000
RVKPP	1 002 000	0	0
Plzeňský kraj - protidrog. prevence	460 000	0	0
Plzeňský kraj - sociální odbor	20 000	20 000	20 000
Plzeňský kraj - individuální projekt	0	112 041	269 308
MMP - BEZP	980 000	300 000	0
MMP - ÚMO 2	0	20 000	0
MMP - komise prevence kriminality	0	50 000	50 000
Nadace pro sociální aktivity	40 000	0	20 000
ECM ČR mzdy hrazené přímo	1 257 412	0	0
Příspěvek ze zahraničí - VIM Texas	9 027	0	0
Příspěvky od klientů	175 765	3 000	51 260
Příspěvky od zaměstnanců	92 998	80 782	3
Tržby z prodeje - zakázky	0	1 091 963	0
Úřad práce Plzeň	0	1 365 873	20 100
Změna stavu zásob	0	141 667	252 333
Drobní dárci	26 328	4 345	0
CELKEM KČ	4 683 530	3 426 671	812 004

VÝDAJE	TERAPEUTICKÁ KOMUNITA	PRACOVNÍ AGENTURA	DŮM NA PŮL CESTY
INVESTIČNÍ NÁKLADY	0	0	0
PROVOZNÍ NÁKLADY	2 103 171	963 262	219 421
z toho			
Materiálové náklady	657 919	444 707	130 166
Energie	111 397	51 688	0
Opravy a udržování	271 263	29 298	0
Cestovné	9 807	110	668
Ostatní služby	950 833	211 138	87 944
Jiné provozní náklady	101 951	226 321	643
OSOBNÍ NÁKLADY	2 506 870	2 159 292	305 228
z toho			
Hrubé mzdy, DPČ	1 829 698	1 537 129	224 752
OON na DPP	60 329	94 242	4 060
Ostatní mzdové náklady	0	4 051	0
Odvody	616 843	523 870	76 416
CELKEM KČ	4 610 041	3 122 554	524 649

STŘEDISKO KŘESŤANSKÉ POMOCI PLZEŇ

Statut: Církevní právnická osoba
Statutární zástupce: Karel Nyerges
Ředitel: Mgr. Marek Novotný
IČO: 405 24 566
adresa: Husova 14, 301 00 Plzeň
tel.: 377 235 526
e-mail: office@skp-plzen.cz
www.skp-plzen.cz

Terapeutická komunita Vršiček

Lithlavy 50, 337 01 Lithlavy
tel.: 377 224 320
e-mail: pavelkova@skp-plzen.cz

Pracovní a sociální agentura

adresa: Božkovská 20, 326 00 Plzeň
tel.: 777 256 133
e-mail: kolafa@skp-plzen.cz

Dům na půl cesty

adresa: Božkovská 20, 326 00 Plzeň
tel.: 377 224 710
e-mail: libenkova@skp-plzen.cz

ZPRÁVA NEZÁVISLÉHO AUDITORA

Středisko křesťanské pomoci Plzeň, církevní právnická osoba

Ověřili jsme přiloženou účetní závěrku organizace **Středisko křesťanské pomoci Plzeň, církevní právnická osoba**, tj. rozvahu k 31. prosinci 2010, výkaz zisku a ztráty za období od 01. ledna 2010 do 31. prosince 2010 a přílohu této účetní závěrky, včetně popisu použitých významných účetních metod. Údaje o organizaci **Středisko křesťanské pomoci Plzeň, církevní právnická osoba** jsou uvedeny v úvodu přílohy této účetní závěrky.

Odpovědnost statutárního orgánu účetní jednotky za účetní závěrku

Za sestavení a věrné zobrazení účetní závěrky v souladu českými účetními předpisy odpovídá statutární orgán organizace **Středisko křesťanské pomoci Plzeň, církevní právnická osoba**. Součástí této odpovědnosti je navrhnout, zavést a zajistit vnitřní kontroly nad sestavováním účetní závěrky a věrným zobrazením skutečností v ní tak, aby neobsahovala významné (materiální) nesprávnosti způsobené podvodem nebo chybou, zvolit a uplatňovat vhodné účetní metody a provádět účetní odhady přiměřené dané situaci.

Odpovědnost auditora

Naší úlohou je vydat na základě provedeného auditu výrok k této účetní závěrce. Audit jsme provedli v souladu se zákonem o auditorech a Mezinárodními auditorskými standardy a souvisejícími aplikačními doložkami Komory auditorů České republiky. V souladu s těmito předpisy jsme povinni dodržovat etické normy a naplánovat a provést audit tak, abychom získali přiměřenou jistotu, že účetní závěrka neobsahuje významné (materiální) nesprávnosti.


Audit zahrnuje provedení auditorských postupů, jejichž cílem je získat důkazní informace o částkách a skutečnostech uvedených v účetní závěrce. Výběr auditorských postupů závisí na úsudku auditora, včetně posouzení rizik, že účetní závěrka obsahuje významné (materiální) nesprávnosti způsobené podvodem nebo chybou. Při posuzování těchto rizik auditor přihlédne k vnitřním kontrolám, které jsou relevantní pro sestavení účetní závěrky a pro věrné zobrazení skutečností v ní. Cílem posouzení vnitřních kontrol je navrhnout vhodné auditorské postupy, nikoli vyjádřit se k účinnosti vnitřních kontrol. Audit též zahrnuje posouzení vhodnosti použitých účetních metod, přiměřenosti účetních odhadů provedených vedením i posouzení celkové prezentace účetní závěrky.

Domníváme se, že získané důkazní informace tvoří dostatečný a vhodný základ pro vyjádření našeho výroku.

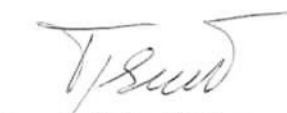
Výrok auditora

Podle našeho názoru účetní závěrka podává věrný a poctivý obraz aktiv, pasiv a finanční situace organizace **Středisko křesťanské pomoci Plzeň, církevní právnická osoba** k 31. prosinci 2010 a nákladů, výnosů a výsledku jejího hospodaření za rok 2010 v souladu s českými účetními předpisy.

30. března 2011
Plzeň, Česká republika


ContAudit s.r.o.
číslo oprávnění 309
Ing. Ladislav Tylšar
jednatel




Ing. Ladislav Tylšar
statutární auditor, oprávnění č. 2130



THE END