



evropský
sociální
fond v ČR



EVROPSKÁ UNIE



OPERAČNÍ PROGRAM
LIDSKÉ ZDROJE
A ZAMĚSTNANOST

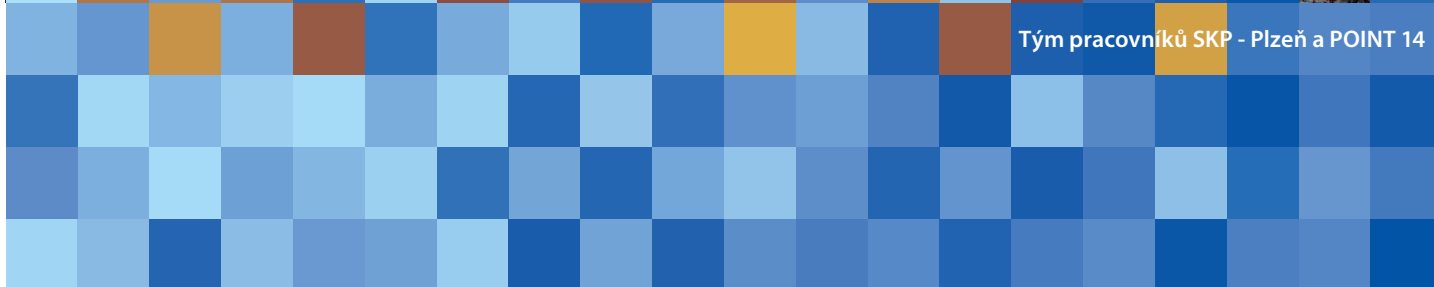
PODPORUJEME
VAŠI BUDOUCNOST
www.esfcr.cz

1 R O K
1 2 M Ě S Í C Ů
5 2 T Ý D N Ů
3 6 5 D N Í
V Ý R O Č N Í
Z P R Á V A 2 0 1 1
S T Ř E D I S K O
K Ř E S Ť A N S K É
P O M O C I P L Z E Ň
P É Č E K A Ž D Ý D E N





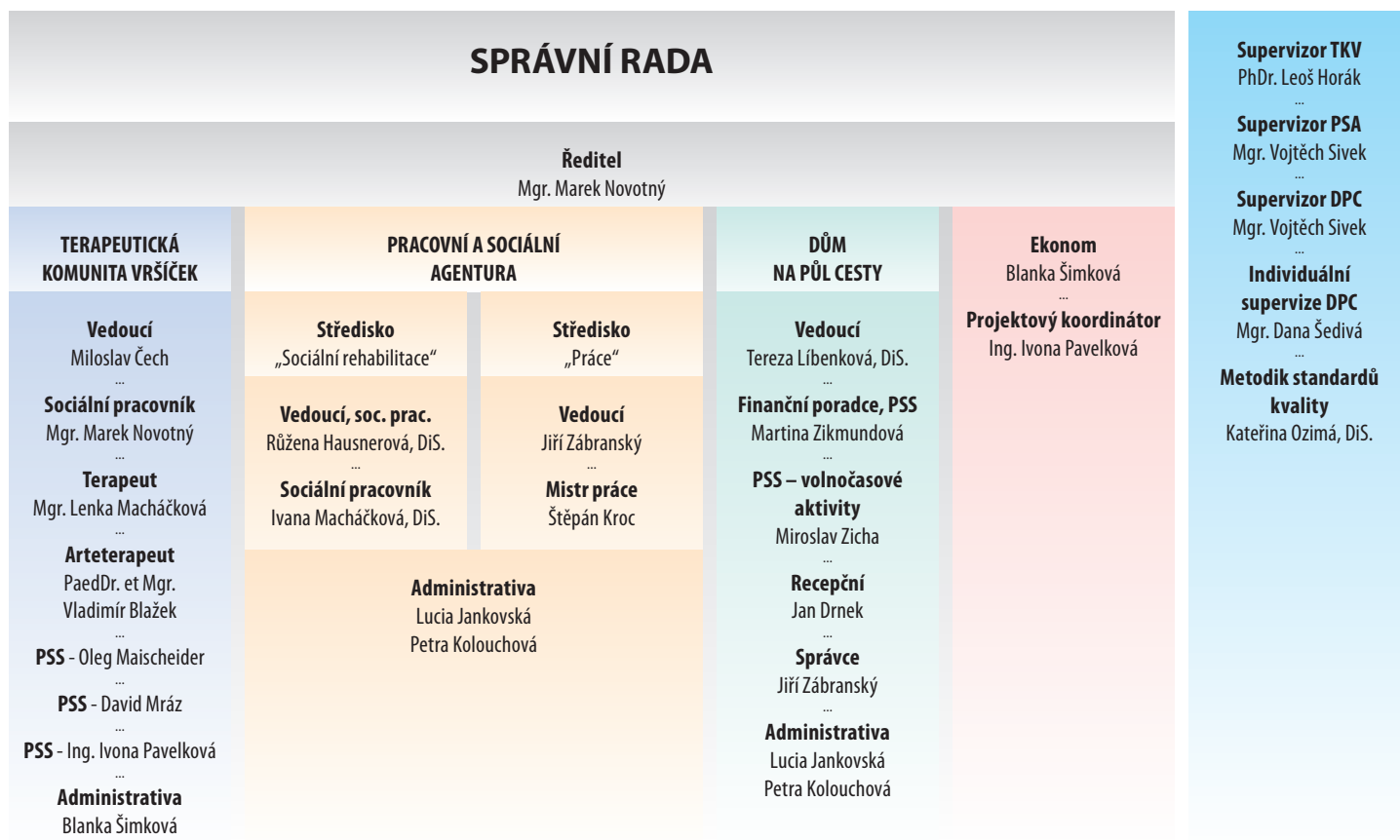
Tým pracovníků SKP - Plzeň a POINT 14



Obsah

- 3 Obsah, struktura společnosti
- 4 Úvodní slovo, poslání, historie, spolupráce, sponzoři, audit, kontakty
- 5 Slovo ředitele
- 6 Terapeutická komunita Vršiček
- 8 Pracovní a sociální agentura
- 9 Dům na půl cesty

Struktura společnosti Středisko křesťanské pomoci Plzeň



SKP Plzeň poskytuje soubor služeb pro osoby ohrožené sociálním vyloučením a závislostí na návykových látkách, kterým pomáhá překlenout složité životní období a nalézt novou životní cestu.

Historie

SKP Plzeň je nestátní nezisková organizace, která v Plzni působí od roku 1991. Bylo založeno Diakonií Evangelické církve metodistické s cílem pomáhat lidem v nouzi. Prvotní činnost byla zaregistrována 10.10.1991 jako "sociální pomoc občanům". Nabízelo lidem na okraji společnosti ubytování, stravu, sociální pomoc, asistenci při hledání zaměstnání. Poté, co bylo v roce 1994 v suterénu stejné budovy v Husově ulici založeno kontaktní centrum POINT 14 (dříve Teen Challenge Plzeň), začalo přijímat klienty závislé na návykových látkách motivované pro léčbu a svou činnost změnilo na terapeutickou komunitu. Prostory v centru města v Husově ulici nebyly vyhovující. Hledal se vhodnější objekt i prostředí. Od roku 2004 se služba přestěhovala do katastru obce Litohlavy, do objektu bývalé hájovny u lesa na polosamotě, ale současně nedaleko měst Rokycany a Plzeň s dostupností potřebných služeb (lékaři, úřady, nákupní střediska apod.) Postupem času začalo SKP Plzeň poskytovat další dvě sociální služby. Od roku 2008 Pracovní a sociální agenturu – sociální rehabilitaci,

která je určena primárně pro klienty opouštějící Terapeutickou komunitu Vršiček, v roce 2010 pak Dům na půl cesty pro plnoleté osoby opouštějící dětské domovy nebo nápravná zařízení a ústavy péče pro děti a mládež.

Ředitel Mgr. Marek Novotný děkuje všem bývalým ředitelům za jejich práci pro SKP Plzeň - Ing. Pavlu Janouškovi, Ing. Jakubu Forejtovi, Ing. Stanislavu Rybářovi, Bc. Gustavu Černému, Davidu Abrahamovi, Haně Obršlíkové a Karlu Nyergesovi.

Díky dlouholeté spolupráci SKP Plzeň s POINT 14 vznikl kontinuální a ucelený systém poskytovaných služeb.

POINT 14 provozuje kontaktní centrum, kam přicházejí lidé s problémy závislostí. Zájemce o léčbu deleguje s ohledem na indikaci přednostně do TK Vršiček. Po skončení léčby mohou klienti přejít opět do POINT 14, a to do Střediska následné péče – Chráněné bydlení. Pokud klienti spadají do kategorie nezaměstnatelných klientů, mohou začít pracovat v Pracovní a sociální agentuře na pozici dělníka úklidových a údržbařských prací. Tato návazná následná péče pomůže klientovi obstát v životě po léčbě a zvyšuje efekt léčby.

Kontakty

STŘEDISKO KŘEŠŤANSKÉ POMOCI PLZEŇ

Statut: Církevní právnická osoba
Statutární zástupce, ředitel: Mgr. Marek Novotný
IČO: 405 24 566

adresa: Husova 14, 301 00 Plzeň
tel.: 377 224 320

e-mail: office@skp-plzen.cz

www.skp-plzen.cz

Terapeutická komunita Vršiček

Litohlavy 50, 337 01 Litohlavy
tel.: 774 455 988

e-mail: tkv@skp-plzen.cz

Pracovní a sociální agentura

adresa: Božkovská 20, 326 00 Plzeň
tel.: 774 155 269

e-mail: psa@skp-plzen.cz

Sociální rehabilitace

adresa: Božkovská 20, 326 00 Plzeň
tel.: 777 256 133

e-mail: hausnerova@skp-plzen.cz

Dům na půl cesty

adresa: Božkovská 20, 326 00 Plzeň
tel.: 774 155 293

e-mail: dpc@skp-plzen.cz

Certifikace a registrace

Služby jsou registrovány podle zákona č. 108 o sociálních službách. Terapeutická komunita Vršiček má Certifikát odborné způsobilosti služby pro zařízení a programy poskytující odborné služby problémovým uživatelům a závislým na návykových látkách.

Spolupracující subjekty

POINT 14 Plzeň – předávání klientů z kontaktního centra nebo na doléčování • **Diakonie ECM** – jsme jednou ze služeb potřebným • **Evangelická církev metodistická ČR** – řešení materiálních i finančních záležitostí, zprávy o činnosti SKP Plzeň, přispěl na povinnou finanční spoluúčasť v rámci projektu rekonstrukce TKV z ROP Jihozápad • **SKP Horní Počernice** – poskytnutí náhradních prostor po dobu rekonstrukce areálu v Litohlavěch • **Město Plzeň** – významný donátor finančních prostředků pro provoz TKV a PSA, přispěl na povinnou finanční spoluúčasť v rámci projektu rekonstrukce TKV z ROP Jihozápad • **Krajský úřad Plzeňského kraje** – jsme jediná komunita v Plzeňském kraji, tento typ služby je prioritou v Plzeňském kraji • **Magistrát města Plzně ÚMO 2** – sociální odbor – dávky a doklady • **Magistrát města Plzně** – bytový odbor, Ing. Švarc, p. Taušlová • **Městský úřad Rokycany** • **Psychiatrická klinika Plzeň Lochotín** – Detoxifikační jednotka – detoxifikace klientů před nástupem do programu, pravidelné předávání informací novým klientům na oddělení • **Psychiatrické léčebny Dobruška, Lnáře, Horní Beřkovic** – předávání klientů • **Naděje Plzeň** – občasný potravinový servis • **Městská Charita Plzeň** • **Člověk v tísni** • **Pekárny PRIMA PEČIVO s.r.o.** a **RINA Europe s.r.o.** - pečivo zdarma • **Krajská hygienická stanice Plzeň** – sběr statistických dat v rámci Registru problémových uživatelů (žádosti o léčbu) • **Probační a mediální služba** – klientům je umožněno odpracování OPP v době jejich osobního volna • **MUDr. Bouchnerová** – praktický lékař • **MUDr. Synková** – psychiatr odborný garant, doporučení k léčbě a její kontrola • **Zubní klinika Fakultní nemocnice Lochotín** – stomatologické ošetření rizikových klientů • **PhDr. Horák** – psycholog – odborná supervize • **Obec Litohlavy** – spolupráce při úklidech obce a obecního lesa, pomoc obyvatelům např. se dřevem na topení, sekáním zahrad, shrabáním listů apod. • **Úřad práce Plzeň, Tachov a další** • **DIAMOND FLOOR s.r.o. Štěnovice** – vytváření pracovních pozic pro chráněné zaměstnání klientů • **TA Oil s.r.o.** – vytváření pracovních pozic pro chráněné zaměstnání klientů • **BIO SYSTÉM spol. s r.o.** – likvidace odpadů vzniklých úklidem veřejných prostranství • **p. Benadová, p. Šmejkalová** – kurátorky • **Vězeňská služba** – vězňice Bory • **Domov mládeže Plzeň** – Skvrňany • **Dětský domov Horšovský Týn.**

Sponzoři a dárci

Evangelická církev metodistická ČR (dále jen ECM) • **ECM Plzeň 3** – Husova • **Krajský úřad Plzeňského kraje** • **Magistrát města Plzně** • **Ministerstvo práce a sociálních věcí** • **UMC North Texas USA** • **ÚMO 2 Plzeň.** Děkujeme všem sponzorům a dárcům. **Kompletní údaje o výši sponzorských příspěvků, darů a celkovém hospodaření společnosti je možno nalézt na www.skp-plzen.cz**



Slovo ředitele

Vážení a milí spolupracovníci, klienti, donoři a ctěná veřejnosti.

Zase jsme to zvládli! A to samo mě, a věřím, že většinu z nás, naplňuje pocitem uspokojení.

Předně to nebylo vůbec jednoduché období pro nás všechny. Pokud mám uvést jen ty nejdůležitější věci, jsou to:

Přestavba komunity financovaná z ROP Jihozápad. Projekt provázela, a ještě provází, velmi náročná administrativa, potažmo vysoké nároky na čas a vůbec naši energii. Dnes již sídlíme v nové, opravené komunitě, kde naši klienti nacházejí domov, přijetí, pochopení a pomoc. S přestavbou se pojilo také hostování komunity v SKP Horní Počernice, které sebou neslo velkou míru nasazení od pracovníků komunity. Udržení programu nebylo jednoduché organizačně, zároveň si žádá profesionalitu a odpovědnost.

Na tomto místě bych chtěl poděkovat týmu Středisku křesťanské pomoci v Horních Počernicích, který nám poskytl zázemí pro to, aby služba terapeutické komunity mohla probíhat i přes přestavbu budovy komunity na Vršíčku. Naši klienti zde byli velmi pěkně a s pochopením přijati a rádi na to vzpomínají. Někteří se dokonce vrací.

Hloubková kontrola z Finančního úřadu Plzeň v TKV. Byla časově také velmi náročná. Dopadla velmi dobře a ukázalo se, že naše administrativa je nastavená správně a naše milé spolupracovnice dělají dobrou práci.

Získání nového bytu pro Dům na půl cesty na Martinské ulici. To nás opět posune ve smyslu poskytování lepších služeb.

Pracovní agentura pokračuje ve své, v celkovém pohledu originální a ojedinelé činnosti, nasazení klientů sociálního podnikání v podmínkách trhu a věřím, že uspějí. Důležitou složkou a zázemím pro klienty je sociální rehabilitace, vysoce profesionální služba, kde našim klientům pomáháme v orientaci na trhu práce a vůbec v sociálním prostředí.

Ve všech službách zlepšujeme a přizpůsobujeme za provozu standardy sociálních služeb. To nás vede k lepšímu promyšlení naší práce. Myslím, že standardy jsou přínosem a práce na nich se nám vrátí v podobě ještě kvalitnějších a profesionálnějších služeb, které budeme poskytovat.

Ve všech službách jsme se potýkali s nedostatkem financí, a přesto jsme dokázali naše služby udržet a ještě je rozvíjet. Rozvíjíme se také my všichni, směřujeme ke stále větší profesionalizaci, kvalitnějším službám pro naše klienty.

V roce 2012 se dostáváme zase dál, a je jasné, že tato cesta nekončí nějakým horizontem. Provází nás celým profesním životem. Přijdou výhry, ale také problémy, složité situace a zklamání. V tomto případě Vám mohu doporučit píseň z racionálně-humorné sbírky Alberta Ellise:

Nemohu všechno, co chci mít.

Běda, běda, běda.

Neumím každou bolest utížit.

Běda, běda, běda

Život mi dluží vše, co bylo k máni.

Mým osudem je věčné požehnání

a přitom musím takhle bídně žít,

běda, běda, běda.

Přeji Vám, abyste zůstávali v pokoji.

Marek Novotný

ředitel



Terapeutická komunita Vršíček

Poslání TKV

TKV je pobytové zařízení určené pro osoby, které se rozhodly řešit problém závislosti na nelegálních návykových látkách prostřednictvím intenzivního skupinového a individuálního programu. Cílem je harmonizace osobnosti, podpora stylu života bez drog a položení základů pro návrat do společnosti.

Cílová skupina

Cílovou skupinou jsou osoby ve věku 18 – 45 let závislé na nelegálních návykových látkách rozhodnuté pro léčbu.

Popis objektu v Litohlavech

Terapeutická komunita Vršíček (dále jen TKV) je provozována v katastru obce Litohlavy nedaleko Rokycan. Po celkové stavební rekonstrukci areálu je k dispozici 7 pokojů pro ubytování klientů, kuchyně, jídelna, společenská místnost, prostory pro noční službu, sociální zařízení, kanceláře pro pracovníky, apod. Ze stodoly je dřevoobráběcí dílna a posilovna. V areálu je v unimobuňkách počítačová učebna. Na pozemku je svépomocně vybudováno hřiště pro využití volného času. Topení a ohřev vody zajišťuje tepelné čerpadlo voda – vzduch.

Cíl projektu

Cílem projektu je podchytil klienty s problémem závislosti, motivovat je k léčbě a aktivizovat jejich úsilí k dosažení cíle, jímž je trvalá abstinence, zlepšení psychické a fyzické kondice, osvojení psychosociálních návyků, naučit se řešit krizové situace, přijmout odpovědnost za svůj život. TKV poskytuje rezidenční, sociálně integrační program pro klienty se závislostí na návykových



látkách. Program je založen na bio-psycho-socio-spirituálním modelu vnímání a řešení problémů klienta. V chráněném prostředí komunity absolvují klienti roční intenzivní program, který probíhá převážně ve skupině. Uplatňují se zde všechny účinné faktory TKV, jako je náhrada rodiny, jednotná filozofie, terapeutická struktura, rovnováha mezi demokracií, terapií a autonomií, sociální učení prostřednictvím sociální interakce, učení se prostřednictvím krizí, terapeutický dopad všech aktivit na skupinu, zodpovědnost klientů za jejich chování, zvnitřnění pozitivního žebříčku hodnot, konfrontace, pozitivní tlak vrstevníků, učení se pochopit a vyjádřit emoce, změna negativních postojů k životu v pozitivní, zlepšení vztahů s původní rodinou. K tomu směřují jednotlivé aktivity realizované v rámci projektu.

V době před rekonstrukcí, tedy do května 2011, byli klienti ubytováni ve třech čtyřlůžkových pokojích. Klienti si sami připravují stravu, starají se o úklid v domě a jeho okolí. Klienti se účastní terapeutických skupin, osobní a skupinové terapie, výuky na počítačích, arteterapie a pracovní terapie. Mohou využít osobní a krizové poradenství, duchovní péči, asistenci při jednání s úřady. Ke sportovním a volnočasovým aktivitám využívají vybavení TKV. V průběhu programu mají klienti možnost duchovního rozvoje prostřednictvím rozhovorů s duchovním, návštěvy bohoslužeb či biblických hodin. Společenství církve je pro

klienty alternativou nové sociální sítě založené na pozitivních principech, nikoliv na principech životního stylu závislého.

Program v komunitě je intenzivní, strukturovaný, kombinuje psychoterapeutické působení skupiny a trénink sociálních dovedností v rámci režimu a jasných pravidel. Klient získává zpětnou vazbu o svém chování, uvědomuje si své postoje a svůj vliv na jiné, učí se žít v rámci sociálních pravidel a limitů, začíná ovládat sám sebe a přebírá odpovědnost za vlastní jednání. Klienti se do programu zapojují na základě vlastního rozhodnutí a kdykoliv ho mohou opustit. Program trvá cca 12 měsíců a je rozdělen do tří fází. Délka jednotlivých fází je stanovována podle aktuálního stavu a potřeb klienta. Prvních 14 dnů se chápe jako zkušební období, kdy má klient možnost poznat pravidla a strukturu programu a rozhodnout se, zda se ho chce aktivně zúčastnit.

Nemá-li se klient po skončení programu kam vrátit, nebo nechce-li se vracet do původního prostředí, může využít nabídky nastoupit do střediska následné péče-Chráněné bydlení v Plzni nebo využít nabídky jiného doléčovacího centra. Pokud klienti spadají do kategorie nezaměstnatelných z důvodu nízkého vzdělání, nedostatku praxe, záznamu v rejstříku trestů, či zdravotního omezení, mohou využít možnosti pracovat v Pracovní a sociální agentuře, spadající do sítě služeb SKP Plzeň.



Aktivity v TKV

Skupinová terapie – biografické, tematické a interakční skupiny (konfrontační skupiny, skupiny zaměřené na vývoj a průběh závislosti, prevenci relapsu, rodinné vztahy, postoje a hodnotové orientace.

Individuální poradenství – každý klient má svého osobního garanta z řad pracovníků, který spolu s klientem pravidelně hodnotí postup klienta v léčebném procesu.

Sociální práce – klientům je umožněn v rámci programu přístup k síti různých institucí. Sociální pracovník pomáhá klientovi při vyřizování registrace na ÚP, získání sociálních dávek, domlouvání splátkového kalendáře, komunikaci s věřiteli či soudy, probační a mediační službou.

Duchovní péče, pracovní terapie, výuka na počítačích, arteterapie, volnočasové aktivity.

Stěhování služby do SKP Horní Počernice

V květnu 2011 byla TKV z důvodu celkové stavební rekonstrukce objektů v Litohlavech přesunuta do náhradních prostor v Praze Horních Počernicích, které nám poskytla Diakonie Evangelické církve metodistické. V prostorách SKP Horní Počernice jsme měli k dispozici ložnici pro klienty s kapacitou 8 lůžek, kancelář, společenskou místnost, kuchyň s jídelnou, počítačovou učebnu, sociální zařízení a přilehlý park s hřištěm. Díky plynulému přechodu do nového působiště nedošlo k přerušení ani k omezení poskytovaných služeb. Klienti měli možnost se v rámci pracovní terapie podílet na rekonstrukci objektu bývalého zámku a chovu ovcí, byla zachována možnost si připravovat pokrmy ve vybavené kuchyni. Do areálu v Horních Počernicích dojížděl personál z Plzně poskytující nepřetržitou službu a zajišťující celou strukturu sociálně integračního programu. Probíhala skupinová terapie, individuální poradenství, výuka počítačové gramotnosti a sociální práce. Jedenkrát měsíčně probíhala arteterapie, v rámci které klienti měli možnost poznávat architektonické památky Prahy, galerie, muzea a další kulturní instituce.



EVROPSKÁ UNIE

PODPOŘENO Z EVROPSKÉHO FONDU
PRO
REGIONÁLNÍ ROZVOJ

Směr budoucnost - cíl prosperita



Po dobu pobytu v Praze byla využita možnost spolupráce s místní organizací – jednou týdně probíhala skupinová terapie pod vedením PhDr. Romana Čepeláka.

Klientům byla poskytována rovněž duchovní péče ve spolupráci s místním kaplanem, měli možnost navštěvovat bohoslužby a diskusní skupinu na místní faře.

Lékařská péče byla klientům poskytována v místních zdravotnických zařízeních. Po dobu rekonstrukce byl zachován bio–psycho–socio–spirituální model přístup k terapeutické praxi.

Projekt Zvyšování znalostí a praktických dovedností klientů v terapeutické komunitě

V březnu 2007 se stala organizace úspěšným žadatelem dotace ze Společného regionálního operačního programu (SROP) grantové schéma Podpora sociální integrace v Plzeňském kraji. V rámci projektu byla učebna vybavena počítačovou sítí, počítači a další technikou a po dobu trvání projektu byla rovněž hrazena mzda lektora na výuku klientů TK na počítačích. Projekt trval od července 07 do dubna 08.

Cílem projektu je zvýšit během léčby kvalifikaci klientů a získat pro ně časový náskok před ostatními sociálně srovnatelnými klienty na trhu práce. Technický pokrok klade vyšší nároky na vzdělání a kvalifikaci občanů především v oblasti práce s informacemi a znalostmi práce na PC. Projekt počítačové gramotnosti se děje v rámci širších souvislostí. Samotná výuka nepomůže klientům zvládnout nároky běžného života. Motivací je zvyšování kvality spektra poskytovaných služeb v TK. Důležité je, aby klienti byli připraveni do běžného prostředí. V první úrovni se seznamují se základními znalostmi zapnout/vypnout počítač, klávesové zkratky, přesouvání, kopírování, mazání

souborů, textový editor, formátování textu, založení e-mailové adresy, vyhledávání na internetu. Ve druhé úrovni se učí více pracovat s textovým editorem, s tabulkami, grafy, komunikačními protokoly (SKYPE, ICQ ...), antivirovou ochranou, instalovat programy atd.

Projekt Rekonstrukce Terapeutické komunity Vršiček

V květnu 2011 začala rozsáhlá stavební rekonstrukce areálu Terapeutické komunity Vršiček. Ve výběrovém řízení zvítězila firma BIS a.s., projektovou dokumentaci zhotovil ing.arch. Martin Kondr. Projekt je spolufinancován Evropskou unií. Dalšími finančními prostředky přispěly Město Plzeň a Evangelická církev metodistická ČR. Budova z přelomu 19./20. století je zrekonstruovaná a dispozičně lépe upravená pro provoz komunity. Kapacita je navýšena na 15 lůžek, je možné ji ještě zvýšit na max. 20 lůžek. Ze stodoly se po rekonstrukci stala dílna vybavená dřevoobráběcími stroji pro pracovní terapii klientů. Fyzická realizace projektu skončila 31.5.2012.

Statistické údaje TKV

V uplynulém období došlo k plánovanému přechodnému poklesu počtu klientů. Jsme dočasně limitováni kapacitou náhradních prostor v Praze Horních Počernicích, kde jsme byli v nájmu.

Do terapeutické komunity nastoupilo 21 mužů. Šest klientů dokončilo k 31.12. program a nastoupili do doléčovacích programů a do pracovního poměru.

Sedm klientů ukončilo program předčasně. Osm klientů pokračuje v léčbě v novém roce. Průměrný věk klienta je 31,57 let.



evropský
sociální
fond v ČR



EVROPSKÁ UNIE



OPERAČNÍ PROGRAM
LIDSKÉ ZDROJE
A ZAMĚSTNANOST

PODPORUJEME
VAŠI BUDOUČNOST
www.esfcr.cz

Pracovní a sociální agentura

Služba sociální rehabilitace byla zaregistrována na Krajském úřadě 1.8.2008. Cílem bylo zaměstnat primárně bývalé klienty Terapeutické komunity Vršíček a dále také osoby běžně nezaměstnatelné na trhu práce.

Posláním služby Sociální rehabilitace je pomoc dospělým lidem v nepříznivé sociální situaci nebo nesnadno zařaditelným na trhu práce, zapojit se do ekonomického, sociálního a kulturního života společnosti, a především jejich návrat a uplatnění na trhu práce.

Služba sociální rehabilitace je rozdělena na dvě střediska:

Středisko Start

- sociální rehabilitace pro nedrogové klienty

Středisko Práce

- pracovní rehabilitace pro drogové klienty

1. Středisko Start - sociální rehabilitace

Sociální rehabilitace čerpá finanční prostředky v rámci operačního programu Lidské zdroje a zaměstnanost financovaného z Evropského sociálního fondu. Toto středisko poskytuje pomoc hlavně ve formě sociálního a pracovního poradenství.

Průběh sociální rehabilitace

Uchazeč vyplní vstupní dotazník, v němž uvede základní data o své osobě. Po té proběhne osobní rozhovor se sociálním pracovníkem, kde se vyjasní, v jakých oblastech potřebuje klient pomoci a co je v našich možnostech pro něj udělat. Pokud chce klient i nadále využívat našich služeb, vytvoří spolu s pracovníkem individuální plán pomoci, který klient podepíše. O průběhu sociální rehabilitace je vedený průběžný záznam. Uživatelé služby mohou rovněž využít připojení na internet a hledat si práci sami. Mnoho našich uživatelů využije pomoc při sepsání profesního životopisu, učíme je založit si vlastní emailovou schránku, a také se učí pracovat s informacemi z pracovních portálů.

Další cíle sociální rehabilitace

- podpora pro zvýšení orientace ve vlastních právech a povinnostech v dané situaci
- pomoc při komunikaci s úřady
- pomoc při vyřizování nezbytných dokumentů pro sociální začlenění (občanský průkaz, rodný list, trvalé bydliště, pomoc v hmotné nouzi, sociální dávky apod.)
- pomoc při obstarávání léčby zdravotních potíží a při zajišťování léků

Především jde o pomoc naučit se rozumět a chovat se správně v zaměstnaneckém poměru (postupné seznamování se zákoníkem práce)

Statistika v 1. roce IP projektu

počet uživatelů	37
počet kontaktů	480
počet intervencí	202
počet asistencí	6
čas	197 (hod.)

Personální změny: 30.9.2011 ukončil pracovní poměr pan Luboš Kolafa, 1.9.2011 nastoupila jako administrátor paní Lucie Jankovská, 1.10.2011 nastoupila sociální pracovníce paní Růžena Hausnerová, DiS.

2. Středisko Práce (pro drogové klienty)

Ve středisku se pracuje s osobami, které skončily roční resocializační program v terapeutické komunitě pro drogově závislé. Tyto osoby jsou znevýhodněné na otevřeném trhu práce z důvodů záznamu v rejstříku trestů nebo v zápočtovém listu, nedokončeného vzdělání, krátké nebo žádné pracovní praxe.

Je velice obtížné reintegrovat tyto osoby zpátky do společnosti a na pracovní trh. Práce ve středisku Práce je mnohdy jedinou možností jak získat po dlouhé době své první zaměstnání a obnovit si pracovní návyky. Pokud je klient

3 měsíce hlášen na úřadu práce, je možné ho v některých případech zaměstnat na hlavní pracovní poměr s finančním příspěvím mzdy z úřadu práce.

Mistři, pracovníci v sociálních službách se uživatelům věnují 8 hodin denně. Středisko Práce nemá za cíl vytvoření zisku. Případný zisk ze zakázek je investován do rozvoje organizace. Většina zakázek agentury se v roce 2011 týkala údržby a rekonstrukci budov, nadále jsme pokračovali v péči o zeleň a pokračuje naše spolupráce se Škoda Holding při úklidu v továrních halách kolem strojů.

V roce 2011 se podařilo z vydělaných finančních prostředků vybudovat hygienický prostor pro lidi bez přístřeší a šatnu pro uživatele ze střediska Práce.

Statistika v roce 2011

Počet uživatelů

celkový počet uživatelů	52
ženy	4
muži	48

Uskutečněné kontakty

celkový počet uskutečněných kontaktů	251
celkový počet uskutečněných intervencí	83

Uzavřené pracovní smlouvy

podle typ uzavřené pracovní smlouvy	
počet osob DPP	52
počet osob HPP	5





**PODPORUJEME
VAŠI BUDOUČNOST**
www.esfcr.cz

Dům na půl cesty

Dům na půl cesty je financován v rámci individuálního projektu OPLZZ.

Obsah sociální služby

Dům na půl cesty (dále jen DPC) vznikl v dubnu 2010 jako nová sociální a pobytová služba Střediska křesťanské pomoci Plzeň. Rok 2011 tedy přirozeně vedl k vytváření pravidel, pronikání služby na veřejnost, utváření týmu, zkvalitňování pobytové i sociální části apod. DPC je určen pro mladé muže ve věku od 18 do 26 let, kteří nemají sociální zázemí nebo se ocitli v nepříznivé sociální situaci a nejsou schopni řešit tuto situaci vlastními silami. Služba není určena pro osoby závislé na alkoholu či omamných látkách.

Poslání

Posláním Domu na půl cesty je pomoc mladým mužům, kteří nemají sociální zázemí při realizaci jejich životních cílů, osobního zázemí a společenského uplatnění. Jak říkají naši klienti: „Dům a půl cesty nám usnadňuje vstup do života dospělých.“

Služby nabízené Domem na půl cesty

Pobytová služba zahrnuje ubytování ve dvou a tří lůžkovém pokoji v objektu Božkovské 20. Ubytování je v délce 9 měsíců s možností prodloužení. Cena pobytové služby je 2500,- Kč. V tomto objektu má DPC kancelář, zrekonstruovanou začátkem roku 2010. Tato kancelář byla dříve společná pro dvě služby Střediska křesťanské pomoci Plzeň, ale pro zkvalitnění práce s uživateli se jedna z těchto služeb přestěhovala do vlastní nové kanceláře. Kancelář je využívána 24 hodin denně a střídavě v ní pracují 3 pracovníci na plný úvazek a 4 na částečný (zejména jde o 4 pracovníky v sociálních službách, 1 vrátného, 1 administrativní pracovníci, 1 sociální pracovníci). Uživatelé dále mají k dispozici sociální zařízení, společenskou místnost, prádelnu, kužárnu, dvorek a část sklepa, která během roka začala sloužit jako hudební zkušebna.

Dále pobytová služba zahrnuje ubytování v bytě

3 + 1 v Martinské ulici v Plzni. O tento byt jsme si zažádali začátkem roku 2011 a koncem téhož roku nám byl Radou města přidělen. Cílem pobytu v tomto bytě je získání větší samostatnosti a zodpovědnosti, které přispějí k snadnějšímu vstupu do života dospělých. S nadsázkou jde také říci, že se jedná o pobyt v tzv. svobodnější zóně. V Bytě na půl cesty (dále jen Byt), jak se tato část DPC pojmenovala, jsou uživatelé ubytováni na 1 až 2 roky ve dvou dvoulůžkových pokojích. Dále se v tomto Bytě nachází společenská místnost, kuchyň s jídelnou a sociální zařízení. Uživatelé tohoto Bytu by měli splňovat podmínky (pobyt v DPC, studium, zaměstnání nebo stálější brigádu, ucelené osobní doklady a dokumenty apod.). Uživatelé docházejí do kanceláře DPC v Božkovské podle potřeby jejich klíčových pracovníků, vedoucích pracovníků a jich samotných, a to platí i v případě opačném, kdy zaměstnanci dochází do Bytu. Cena ubytování je 3000,- Kč.

Sociální služba zahrnuje sociálně – právní poradenství, individuální doprovod na úřady a k lékaři, pomoc s dokumenty, žádostmi a smlouvami, podporu k samostatnosti v běžném životě, pomoc s hospodařením s vlastními financemi, pomoc při získávání zaměstnání a vlastního bydlení, emoční a psychickou podporu.

Průběh programu

Každý zájemce o tyto služby vyplňuje na samém začátku dokument s názvem Dotazník pro zájemce. Při volné kapacitě a při splnění podmínek je uživatel informován o přijetí do služby, při plném stavu je zařazen do pořadníku. Po přijetí se uzavírá smlouva a vyplňují se potřebné dokumenty. Uživatel je poté ubytován. Každý s uživateli dostane svého klíčového pracovníka, se kterým pracuje na individuálním plánování v rámci individuálního programu. Jedná se hlavně o postup řešení uživatelovo nelehké životní situace. V těchto případech to znamená zejména právní poradenství, doprovod na úřady a k lékaři (je-li potřeba), pomoc s dokumenty, žádostmi a smlouvami apod. (vše, co poskytuje sociální

část této služby).

Statistika roku 2011

V roce 2011 jsme ubytovali v DPC 11 klientů + 4 klienti byli ubytováni již v roce 2010 ale jejich pobyt byl ukončen až v roce 2011. Celkem tedy službou prošlo 15 klientů. Průměrný věk těchto klientů byl přibližně 20 let. Přicházeli k nám zejména z ulice a z jiných sociálních služeb. Ojedinele z výkonu trestu a z dětských domovů. Uživatelům pracovníci DPC dohromady poskytli 58 intervencí a 131 individuálních hodin, také vykážali 16 kontaktů ze strany veřejnosti a několik desítek kontaktů po telefonu. Každý uživatel absolvoval v pravidelném intervalu komunitu s vedoucím pracovníkem a několik volnočasových aktivit s různými pracovníky DPC.

Personální změny

Rok 2011 přinesl i výrazné personální změny v DPC. Jedna z nejdůležitějších bylo zrušení funkce Vedoucího projektu. Pracovní náplň této pozice, která se týkala DPC, byla přiřazena k náplni práce vedoucímu pracovníkovi DPC. Proběhla změna sociálního pracovníka. Byl přijat nový pracovník v sociálních službách, který však z důvodu změny bydliště koncem roku 2011 pracovní poměr ukončil. Administrativní část, kterou vykonával Vedoucí projektu nahradil administrativní pracovník.

V uplynulém roce vzrostla kvalita pracovního týmu pracujícího v DPC a to zejména díky kurzům, školením, vzdělávacím programům, pravidelným supervizím apod. Jeden z pracovníků v sociálních službách se zaměřil na dluhovou problematiku a finanční poradenství v sociálních službách. Vedoucí pracovník procházel ke konci roku 2011 výběrovým řízením na psychoterapeutický výcvik. Několik zaměstnanců prošlo kurzem Krizové intervence, vzdělávacím programem Pracovník v sociálních službách apod.

Cíle v roce 2012

Cílem v roce 2012 je zkvalitnit spolupráci s jinými organizacemi a úřady, zejména Policií ČR, MO Plzeň, PL Dobřany, dětské domovy a pracovní agentury. Dále podat žádost o další Byt na půl cesty přizpůsoben nejlépe pro obě pohlaví a tudíž zpřístupnit službu i ženám. A také naplánovat financování služby po skončení individuálního programu.

Výkaz hospodaření

Údaje v Kč

PŘÍJMY 2011	TKV	PSA + SR	DPC
MPSV	558 000	97 000	0
Plzeňský kraj - protidrogová prevence	1 100 000	0	0
Plzeňský kraj - Individuální projekt	0	850 000	1 514 000
KÚ OSVZ	74 000	0	0
MMP	980 000	300 000	0
MMP	55 000	0	0
ECM ČR - mzdy hrazené přímo	572 150	107 068	0
Úřad práce	0	0	0
Příspěvky zaměstnanců	18 990	291 697	0
Zakázky	0	701 534	0
Sbírky	5 456	0	0
Drobní dárci, ostatní	6 725	4 065	279
Příspěvky od klientů	176 849	5 171	95 750
CELKEM	3 547 170	2 356 535	1 610 029

NÁKLADY 2011	TKV	PSA + SR	DPC
Provozní náklady	1 402 700	835 287	448 459
Materiálové náklady	374 260	299 611	121 522
Energie	54 040	403	74 147
Opravy a udržování	151 198	151 266	21 823
Cestovné	42 885	1 708	4 326
Ostatní služby	694 590	351 677	221 603
Jiné provozní náklady	85 727	30 622	5 038
Osobní náklady	2 199 502	1 570 107	1 133 862
Hrubé mzdy, DPČ	1 591 864	1 083 564	832 209
OON na DPP	70 250	124 109	13 825
Ostatní mzdové náklady	1 466	4 357	2 728
Odvody	535 922	358 077	285 100
Celkové náklady	3 602 202	2 405 394	1 582 321



**domovní
půlcesty
pracovní**



**tera-
peu-
tická
komunita**



agentura



**primární
prevence**