

STŘEDISKO KŘESŤANSKÉ POMOCI PLZEŇ

Statut: Církevní právnická osoba
Statutární zástupce, ředitel: Mgr. Marek Novotný
IČO: 405 245 66

Adresa: Rubešova 581/4, 326 00 Plzeň
tel.: 377 224 320
e-mail: office@skp-plzen.cz
www.skp-plzen.cz

Terapeutická komunita Vršíček

Litohlavy 50, 337 01 Litohlavy
tel.: 774 455 988
e-mail: tkv@skp-plzen.cz

Sociální rehabilitace

Božkovská 20, 326 00 Plzeň
tel.: 777 256 133
e-mail: rehabilitace@skp-plzen.cz

Dům na půl cesty

Božkovská 20, 326 00 Plzeň
tel.: 777 570 665
e-mail: dpc@skp-plzen.cz

Terénní program

Rubešova 581/4, 326 00 Plzeň
tel.: 735 172 996
e-mail: teren@skp-plzen.cz

VÝROČNÍ ZPRÁVA 2018



A young tree with bright green leaves stands in a courtyard. The tree is the central focus of the left side of the image. In the background, there are other trees and a white wall. The ground is paved with light-colored stones. The overall scene is bright and sunny.

SLOVO ŘEDITELE

Rok 2018 byl, jak už to tak bývá, naplněn pestrou směsicí pozitivních, i negativních zkušeností a pracovních zážitků.

Byli jsme zkoušeni, evaluováni, certifikováni, kontrolováni.

Naše konference, kterou spolupořádáme, tomu byla věnována. Řešili jsme, co nám dala a vzala profesionalizace služeb. Zůstáváme stále profesionály, zároveň chceme stále vycházet vstříc potřebám našich klientů. Zvládáme pracovní role, nebereme si práci domů a domov do práce. Dokážeme oddělit profesní a osobní vztahy. To je naše důležitá dovednost. Vzhledem k tomu, že naším nejdůležitějším pracovním nástrojem je naše osobnost, pečujeme o ni na supervizích a povinném i dobrovolném vzdělávání.

Moje poděkování však směřuje k těm, kteří vytváří prostor nám, a vychází vstříc našim potřebám. To jsou především naši blízcí, rodina a přátelé. Jsou velmi důležití pro náš osobní život. Díky nim můžeme čelit dalším výzvám roku 2019.

Marek Novotný, ředitel

TERAPEUTICKÁ KOMUNITA VRŠÍČEK



Poslání Terapeutické komunity Vršíček

Terapeutická komunita Vršíček umožňuje dospělým lidem, kteří se rozhodli řešit problém závislosti na návykových látkách (drogách nebo alkoholu), pobyt v bezpečném a přijímajícím prostředí, které poskytuje prostor pro práci se závislostí a spojenými problémy. Usilujeme o to, aby si každý osvoil takový způsob života, který nepůsobí destruktivně na něj samotného, ani na jeho okolí.

Cílem léčby je, aby klienti

V komunitě se cíle léčby promítají do životů a postojů klientů. Jsou zaměřeny na to, aby klienti:

- uměli zacházet s drogovou/alkoholovou minulostí a s riziky s ní spojenými (prevence relapsu, budování bezpečných vztahů, odolávání pokušení, jak mluvit o své minulosti při hledání zaměstnání atd.),
- řešili svou sociálně právní situaci (komunikace s úřady, soudy, PČR, dluhy aj.),
- obnovili narušené vztahy (kontakt) s rodinou a blízkými,
- uměli zacházet s časem a smysluplně využívali svůj volný čas,
- uměli se starat o sebe a své zdraví (kontakt s lékaři, řešení zdravotních obtíží),
- uměli vyjít s financemi, které mají k dispozici,
- uměli zacházet se svými emocemi a zvládali konflikty,
- získali pracovní návyky a dovednosti.

Hodnoty Terapeutické komunity Vršíček

Věříme v uzdravnou sílu skupiny, kde každý jednotlivec má svou hodnotu a význam. Vše, co se děje v terapeutické komunitě má terapeutický smysl a dopad. Směřujeme k minimalizaci pravidel a rozšíření prostoru pro rozvoj osobnosti v holistickém, psycho-bio-socio-spirituálním smyslu. Vytváříme prostor pro aktivizaci vlastních sil a zdrojů všech členů komunity.

Cílová skupina

Cílovou skupinou jsou osoby ve věku 18-64 let, které se rozhodly řešit problém závislosti na návykových látkách (drogách nebo alkoholu) prostřednictvím intenzivního skupinového a individuálního programu.

Služba není určena pro osoby

- intoxikované jakoukoli omamnou látkou,
- s infekčními chorobami v akutním stádiu a parazitárními chorobami,

- vyžadující poskytnutí ústavní péče ve zdravotnickém zařízení,
- s psychotickým onemocněním a jinými duševními poruchami (deprese, mánie, bipolární porucha, schizofrenie, úzkostné poruchy, poruchy příjmu potravy aj.) momentálně vyžadující intenzivní farmakoterapeutickou léčbu,
- se zrakovým, sluchovým nebo mentálním postižením,
- s omezenou svéprávností ve smyslu schopnosti vypovědět smlouvu.

Služba není poskytována partnerským/manželským párům nebo rodičům s dětmi. V rámci programu se však s rodinami a příbuznými klientů pracuje, pravidelně jsou prováděny skupiny pro rodiče a blízké klientovi, součástí je nabídka individuálního poradenství pro rodiče a blízké klientovi a práce s rodinou.

Zařízení není bezbariérové. Osoby s pohybovým postižením musí osobně přijet a posoudit bariéry pro jejich handicap.

Pokud je z výše uvedených důvodů zájemce odmítnut, vždy se mu sdělí důvod nepřijetí a doporučí se mu vhodný typ zařízení.

Léčba trvá cca 1 rok, klient postupně prochází třemi, resp. čtyřmi fázemi programu. Program TKV je strukturován, jednotlivé aktivity jsou pro klienty povinné.

Kapacita

15 lůžek, z toho 11 – 12 pro muže (v 1. patře), 3 – 4 pro ženy (v podkroví) podle momentální situace a zájmu uživatelů o službu.

Cena:

6 300 Kč za měsíc, tj. 75 Kč za stravu a 135 Kč za ubytování za den.



23. 10. 2018 v proběhlo v komunitě místní šetření certifikačního týmu. Námi poskytovaná služba splňuje standardy odborné způsobilosti a podmínky stanovené pro udělení certifikátu odborné způsobilosti na období 4 roků (možné maximum).

Služba je provozována na okraji obce Litohlavy u Rokycan, blízko lesa i pole. K dispozici je zrekonstruovaný dům, dřevoobráběcí dílna, hospodářská stavení, zahrada, posilovna. V přízemí se nachází provozní zázemí (kuchyně, jídelna, terapeutická místnost). V 1. nadzemním podlaží jsou dvou až tři lůžkové pokoje pro muže, v podkroví pro ženy, se sociálním zařízením a koupelnou na každém patře.

Provoz je nepřetržitý, program strukturovaný podle denního režimu, který je pro klienty povinný.



Program trvá přibližně 1 rok, je rozdělen do fází. Od naprostého odříznutí od dosavadního světa v době nástupu získává klient s každou vyšší fází, spolu se zodpovědností, více výsad a volnosti až do výstupního rituálu a odchodu z komunity. Po léčbě doporučujeme ještě pokračování ve střediscích následné péče s terapeutickou podporou.

V rámci pobytu klienti absolvují tematicky orientované skupiny, prevenci relapsu, rozmanité skupinové terapie, arteterapii, individuální poradenství.

Každý všední den probíhá pracovní terapie (úklidy, vaření, práce na zahradách a v dílně), péče o hospodářská zvířata (králíci, slepice, pes, kočka).

O víkendech se klienti střídají v plánování výletů či jiných společných aktivit.

Několikrát ročně se organizují několikadenní zátěžové pobyty v mimo komunitu.

Sociální pracovník je k dispozici při řešení sociálních záležitostí klientů.

Klientům je v komunitě umožněno odpracovat trest obecně prospěšných prací.

Podle zájmu klientů se navštěvují bohoslužby a biblické hodiny Evangelické církve metodistické, která je naším zřizovatelem.

V neděli probíhají návštěvy rodinných příslušníků nebo vycházky klientů vyšších fází.

Práce s rodinou a blízkými je podporována – v komunitě je možnost přespání pro rodinné příslušníky a účastnit se spolu s klienty jak víkendového programu, tak individuálního poradenství s terapeutem. Opakovaně organizujeme Soboty pro rodiče a blízké klientů.

Zdravotní péče je kromě základního svépomocného ošetření drobných poranění personálem zabezpečována formou zprostředkování ošetření na příslušných lékařských pracovištích.

Každoročně je organizováno setkání pracovníků a bývalých klientů na Absolventské komunitě.



Způsob nástupu do komunity

Zájemce o léčbu napíše a pošle do komunity životopis o tom, jak začal užívat návykové látky a také o tom, proč chce do komunity nastoupit, co od léčby očekává. Následně ho kontaktuje pracovník a domluví se osobní schůzka.

Je dobré mít platný občanský průkaz ČR, kartičku zdravotní pojišťovny a být zaregistrován na úřadu práce (pokud není v pracovní neschopnosti).

Do komunity není možné nastoupit pod vlivem návykových látek. V případě aktivního užívání je třeba absolvovat detoxifikační pobyt v nemocnici. V případě dočasné abstinence požadujeme potvrzení z toxikologického vyšetření od lékaře či z jiného pracoviště (např. kontaktního centra) o negativních testech na přítomnost metabolitů návykových látek v krvi nebo v moči. V komunitě je klient při nástupu znovu otestován.

V komunitě

Po příjezdu klienta do komunity s ním pracovník sepiše Smlouvu o poskytnutí sociální péče. Klient ve funkci šefa domu ho provede po areálu a ukáže mu jeho pokoj. Klient dočasně odevzdá svůj mobilní telefon. V průběhu prvního dne proběhne **seznamovací komunita** s ostatními klienty a pracovníky TKV. Nový klient si ze stávajících klientů vybere „**staršího bratra/starší sestru**“, který mu během prvních týdnů až měsíců bude pomáhat zvládat praktický chod TKV a bude mu oporou. Do tří dnů od nástupu absolvuje **úvodní rituál**.

Program v komunitě je pro klienty povinný, postupně prochází třemi fázemi léčebného procesu a aktivně se účastní všech aktivit. Léčbu nesmí přijímat pasivně. Každý klient má garanta, který s ním provádí individuální poradenství. Spolu stanovují individuální plány, které se průběžně vyhodnocují a aktualizují. Sociální práce s klientem probíhá ve snaze zmapovat a stabilizovat jeho situaci, spolupracovat s dalšími zařízeními a učit ho řešit běžné sociální problémy.

V programu jsou zařazené sportovní aktivity, raní rozcvičky, výlety do přírody, zátěžové pobyty. Ve volném čase je využívána posilovna, sportovní hřiště, jízdní kola pro zlepšení tělesné kondice klientů.

Před ukončením léčby (3. fáze programu) absolvuje klient kariérové poradenství, má možnost získat rekvalifikační kurzy, hledá si práci, případně ubytování, obnovuje si řidičská oprávnění a profesní průkazy. Po léčbě je klientům doporučováno pokračovat v doléčovacích centrech, nicméně někteří se vrací zpět k rodičům či partnerům. Klienti z komunity odchází buď rovnou do zajištěného ubytování a zaměstnání nebo na úřadech práce absolvují rekvalifikační kurz a následně nachází práci.

V komunitě se provádí pravidelné i namátkové kontroly na přítomnost návykových látek.

V roce 2018 jsme se účastnili několika brigád mimo komunitu, které byly pro klienty silným povzbuzením a pomohly jim se získáním vlastní sebehodnoty:

- jaro 2018 každoroční jarní úklid obce Litohlavy zakončený společným gulášem s litohlavskými občany,
- duben 2018 oprava 97 ks laviček v centrálním parku města Plzně pro SVSMP. Tato brigáda obnášela demontáž nevyhovujících a poškozených sedáků a opěrek ze stávajících laviček, truhlářské zpracování 5,5 m³ nových smrkových fošen včetně dvou lazurových nátěrů, opětová montáž na lavičky v rámci devíti výjezdů na místo určení. Nehmotnou odměnou nejen pro klienty byly pochvaly ze strany kolemdoucích, „*jak je to pěkné, jen škoda, že to bude za chvíli od feťáků zase zničené*“.
- květen 2018 údržba/přebroušení a další nátěr dřevěných prvků laviček na Mikulášském hřbitově v Plzni, které jsme renovovali v r. 2016. Tato zakázka byla vyřízena během tří výjezdů do Plzně,
- 10. 5. 2018 jsme měli v Západočeské galerii v Plzni VERNISÁŽ VÝSTAVY výtvarných prací našich klientů. Výstava trvala do 24. 5. v Masných krámech,

- 23. 6. 2018 se konala Absolvenstská komunita,
- červen 2018 – poprvé vykvetl Liliovník tulipánokvětý,
- vyklízení sklepních prostor v Domě na půl cesty v Plzni + odvoz odpadu,
- brigáda při nakládání kamionu sportovním náčiním pro atletické sportoviště,
- brigáda pro Správu budov ECM v Thámově ul. – úprava průjezdu do domu (okopání zvětralé omítky), vnitřního dvorku a zeleně uvnitř bloku (sekání trávy a přerostlých dřevin),



- brigáda pro Správu budov ECM v Sukově ulici sekání trávy, úklid listí na pozemku,
- výroba dřevěných „vyklepávaček“ pro kavárenský průmysl,
- výroba drobného nábytku pro komunitu (lékárnička na zedř, poličky, otevřená skříň na občerstvení do kanceláře, konferenční stůl, noční stůlky atp.),
- 26. 9. 2018 proběhnul Den otevřených dveří,
- 23. 10. 2018 v proběhlo v komunitě místní šetření certifikačního týmu. Poskytovaná služba splňuje standardy odborné způsobilosti a podmínky stanovené pro udělení certifikátu odborné způsobilosti na období 4 roků.
- 10. 11. 2018 jsme se podíleli na Národní potravinové sbírce,
- 23. 11. 2018 klienti vystoupili na AT konferenci s koncertem vážné hudby - inspirování Marianem Pallou a jeho „*Skladbou, která by se mohla jmenovat, ale nejmenuje se*“.



Statistické údaje za rok 2018

Od 1. ledna do 31. prosince 2018 kontaktovalo komunitu 50 zájemců o léčbu, z toho jich 16 nastoupilo. Spolu s těmi, kteří do léčby nastoupili již během roku 2017, to činí celkem 26 osob. Tři klienti byli odmítnuti (dva nespádali do cílové skupiny – gamblerství, nesvéprávnost k podpisu smlouvy; jeden byl při nástupu pod vlivem alkoholu).

Program úspěšně dokončilo 11 klientů.

Předčasně odešlo 8 klientů.

Průměrný věk klienta byl 34 let.

Za rok 2018 prošlo komunitou 26 klientů, z toho 20 závislých na drogách, 6 na alkoholu, v r. 2017 měli závislost na alkoholu čtyři klienti, v r. 2016 dva. Počet klientů se závislostí na alkoholu se v posledních letech zvyšuje.



SOCIÁLNÍ REHABILITACE

Poslání služby

Posláním služby Sociální rehabilitace je přispět ke zkvalitnění života a podpořit sociální začlenění osob nacházející se v nepříznivé sociální situaci.

Cílem služby je pomoci těmto lidem k dosažení samostatnosti, nezávislosti a soběstačnosti.

Služba se věnuje dlouhodobě nezaměstnaným a sociálně vyloučeným osobám ve věku od 18 do 64 let (osoby bez přístřeší, v krizi).

Služba poskytuje dle zákona č. 108/2006 Sb. o sociálních službách tyto základní činnosti:

- Nácvik dovedností pro zvládnání péče o vlastní osobu, soběstačnosti a dalších činností vedoucích k sociálnímu začlenění,
- Zprostředkování kontaktu se společenským prostředím,
- Výchovné, vzdělávací a aktivizační činnosti,
- Pomoc při uplatňování práv, oprávněných zájmů a při obstarávání osobních záležitostí.

V praxi to znamená podporu při řešení finančních záležitostí (plánování rozpočtu, řešení dluhů), při vyřizování důchodů, osobních dokladů, sociálních dávek. Dále je to pak podpora při hledání práce, při této podpoře se uživatel naučí napsat svůj CV, motivační dopis, trénuje pohovory s potenciálním zaměstnavatelem. Uživatel se učí pracovat na PC, naučí se hledat si vhodné zaměstnání a bydlení. Služba podporuje uživatele při přechodu z ulice na ubytovnu či na noclehárnu/azylový dům, případně z ubytovny do nájemního bydlení.

Pravidelně služba každé pondělí pořádá aktivizační činnosti pro uživatele. Cílem těchto činností je, aby si uživatel odpočinul, odreagoval od svých starostí, problémů, naučil se něčemu novému, osvěžil si znalosti. Jedná se o promítání dokumentárních filmů z projektu Promítej i ty! (od Člověka v tísni), společenské hry, kvízy, rukodělné činnosti dle ročního období (Vánoce, Velikonoce).

Jako fakultativní činnost je uživatelům umožněno využít Hygienický servis v suterénu budovy k osprchování a vyprání osobních věcí. Hygienický servis v suterénu domu je určen pro muže, zázemí pro ženy je v 1. patře.

V roce 2018 došlo v Hygienickém servisu k výměně vstupních dveří, byl osazen detektor CO a dávkovač tekutého mýdla. Provoz Hygienického servisu byl v roce 2018 zajištěn z dotací ÚMO 4, ÚMO 3, ÚMO 2 a Nadace ČEZ.

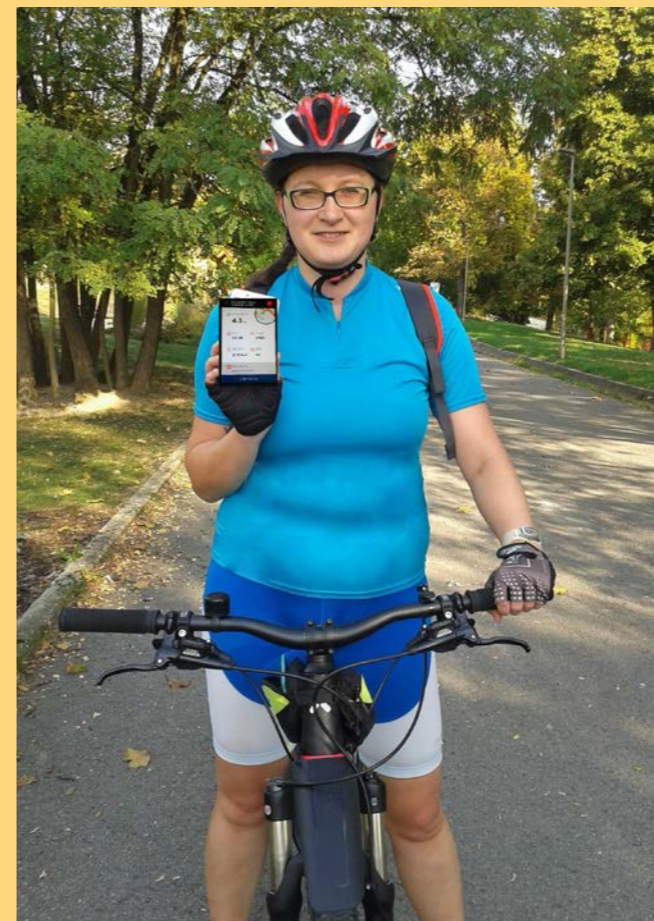
V Sociální rehabilitaci byly v roce 2018 vyměněny vchodové dveře, v kancelářích bylo vymalováno. Provoz Sociální rehabilitace byl v roce 2018 zajištěn díky Individuálnímu projektu Podpora sociálních služeb v Plzeňském kraji 2016 – 2019.

Služba je provozována na adrese Božkovská 20, Plzeň, v 1. patře budovy, vlastníkem budovy je Magistrát města Plzně. K dispozici má služba kancelář a dvě konzultační místnosti pro uživatele služby, v jedné z nich je umístěn PC pro uživatele. Služba je poskytována ambulantně, od pondělí do pátku od 8:00 do 16:00.

Projekt byl uskutečněn za finanční podpory Evropské unie, státního rozpočtu ČR a Plzeňského kraje.

Statistické údaje za rok 2018

Počet uživatelů	122
Z toho mužů	96
Z toho žen	26
Věkový průměr	43 let
Počet kontaktů (do 10 minut)	1933
Počet intervencí (do 30 minut)	838
Počet sprchování	1030
Počet vyprání	61





DŮM
NA PŮL CESTY
BÓJKA

Dům na půl cesty Bójka

Dům na půl cesty Bójka vznikl v říjnu 2010. V současné chvíli jsme jediným Domem na půl cesty v Plzeňském kraji.

Sféra činnosti DPC je definována v § 58 zákona č. 108/2006 Sb. o sociálních službách a v § 23 vyhlášky č. 505/2006, kterou se provádějí některá ustanovení Zákona o sociálních službách.

Naší **cílovou skupinou** jsou zpravidla osoby v nepříznivé sociální situaci ve věku od 18 do 26 let, které nejsou schopny řešit situaci vlastními silami, lidé přicházející ze zařízení pro péči o děti a mládež, z výkonu trestu odnětí svobody, ochranné léčby, z ulice nebo z nefunkční rodiny.

Služba není určena pro ty, kteří jsou uživateli nelegálních návykových a omamných látek a jsou závislí na alkoholu. Dále není služba určena pro osoby s duševní poruchou, poruchou chování nebo onemocněním, které svým charakterem může ohrozit okolí nebo klienta samotného.

Způsob nástupu do sociální služby

Zájemce kontaktuje pracovníky domu na půl cesty, vyplní Dotazník pro zájemce o službu a Souhlas se zpracováním osobních údajů (k dispozici ke stažení na webových stránkách organizace). Následují další dvě osobní schůzky. Jestliže zájemce splňuje požadovaná kritéria a jeho zakázka se kryje s cíli a vymezením služby, je zařazen do seznamu zájemců o službu. V případě volné kapacity je na další schůzce přijat.

Klienti nás často oslovují prostřednictvím sociálních pracovníků v zařízení, ze kterého budou odcházet, ale řada z nich do služby nenastoupí. V loňském roce jsme evidovali 23 žádostí, ze kterých nastoupilo 7 klientů, kteří se stali uživateli/klienty služby.

Služba DPC bývá poskytována na dobu 1 roku a v odůvodnitelných případech může být prodloužena. Dlouhodobý průměr využívání služby klientem je v přibližně 90 dní. Některé smlouvy o poskytování



sociální služby bývají ukončeny ze strany provozovatele na základě hrubého, dlouhodobého porušování provozního řádu a řada klientů ukončí službu na vlastní žádost předčasně. Bývá tak z důvodu nenaplnění očekávání nebo naopak díky úspěšnému naplnění zakázky, kterou měl klient vůči nám.

V loňském roce jsme poskytli službu 11 klientům, jejich průměrná doba využívání služby byla 137 dní.

V průběhu 2238 hodinách jsme s klienty pracovali na jejich individuálních plánech rozvoje (stanovených společně klientem a pracovníky), věnovali jsme se zlepšení finanční gramotnosti, získání a rozšíření sociálních dovedností, a hledali jsme možnosti pro aktivní trávení volného času.

Nejčastější zakázkou bylo

- Samostatné bydlení,
- Upravení vztahů s rodinou,
- Navázání nových vztahů v rodině a širším sociálním okruhu,
- Dokončení studia/rekvalifikace,
- Zlepšení znalosti cizího jazyka,
- Splacení dluhu,
- Našetření finanční částky.

V rámci povinných a nepovinných volnočasových aktivit jsme navštívili Plzeňský útulek, muzikál Tři oříšky pro Popelku v Praze, Farmu Jitřenka, byli jsme na různých výstavách a akcích pořádaných městem (Neviditelná výstava, Umělecké řemeslo a užité umění v Plzeňském muzeu, Jak se točí peníze, Ledové sochy, Babylon na plotně v rámci festivalu Živá ulice města Plzeň, Historický víkend...), s klienty jsme byli v kině, na vandrech i na ping-pongu, aj.

DPC Bójka je od počátku provozována v prostorech bytového domu na adrese Božkovská 511/20, 326 00 Plzeň, které jsou pronajaty od města Plzeň. Celková plocha je cca 149 m². V ploše je zahrnuta kancelář (vlastní kancelář, chodba, sociální zařízení a kuchyně),





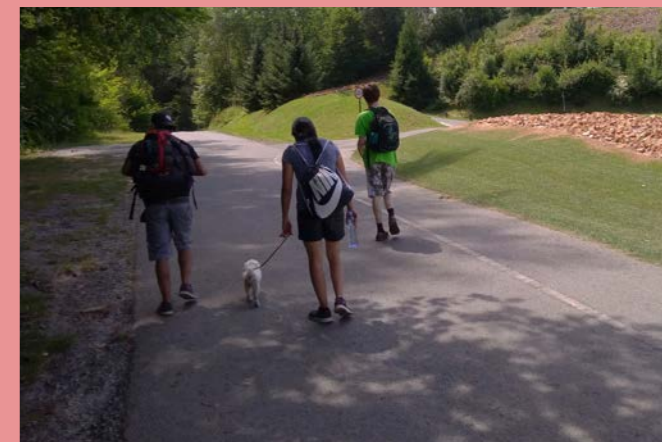
3 pokoje, sociální zařízení přístupné ze společného prostoru chodby vedle vchodu na dvůr a sklepní prostory.

Stávající kapacita je 8 klientů (6 mužů a 2 ženy). Máme dva trojlůžkové a jeden dvojlůžkový pokoj. Pro muže je určena koupelna se sprchovým koutem a jedna toaleta se vstupem ze společných prostor (chodby) bytového domu vedle vchodu na dvůr. Ženy využívají toaletu v kanceláři pracovníků DPC a koupelnu, která je taktéž v kanceláři pracovníků.

V průběhu roku se nám podařilo zvelebit využívané prostory služby. Zrekonstruovali jsme kuchyňskou linku, vymalovali a částečně obnovili poškozené zařízení.

Zaměstnanci se i v roce 2018 aktivně vzdělávali. Účastnili se školení zaměřených na dluhovou problematiku, individuální plánování, motivaci klientů a jiné. Byli jsme na X. AT konferenci v Plzeňském kraji, měli jsme 4 supervize a načerpali jsme nové zkušenosti od kolegů z DPC v Liberci při stáži.

Projekt byl uskutečněn za finanční podpory Evropské unie, státního rozpočtu ČR a Plzeňského kraje.



Statistické údaje za rok 2018

Podáno	23 žádostí
Přijato	7 klientů
Službu využilo za rok	11 klientů
Mužů	7
Žen	4
Věkový průměr	21,5 let
Průměrná doba pobytu klienta za kalendářní rok 2018	137 dnů

TERÉNNÍ PROGRAM



Poslání služby

Posláním terénního programu je podpora a motivace osob, které jsou bez přístřeší, nebo bezdomovectvím ohroženy, ve snaze jejich situaci řešit prostřednictvím sociálního poradenství a praktické pomoci.

Cílová skupina

Cílovou skupinou terénního programu jsou osoby bez přístřeší, nebo osoby ztrátou domova ohroženy, které se nacházejí na okraji společnosti. Služba je poskytována zletilým osobám od dovršení 18 - ti let v jejich přirozeném prostředí, a to zejména v centru města, na nádražích, v městských parcích, v opuštěných budovách, na odlehlých místech města Plzně, kde se nacházejí squaty, provizorní noclehy a místa pro „stanování“.

Cíle terénního programu

Vyhledávat a kontaktovat cílovou skupinu v jejím přirozeném prostředí, minimalizovat rizika jejího způsobu života.

- Navázat a vybudovat vztah důvěry s osobou bez přístřeší.

Zlepšit či alespoň udržet stávající zdravotní stav klienta.

- Zprostředkování lékařské pomoci.
- Poskytnutí nebo zprostředkování zdravotnického materiálu.
- Doprovod k lékaři.
- Poskytnutí nebo zprostředkování hygienických potřeb.

Zlepšit či alespoň udržet sociální situaci klienta.

- Pomoc a podpora při zajištění dokladů, hmotné nouze, bydlení, doprovod a komunikace s úřady a institucemi.
- Podpora a motivace osob k využívání návazných služeb pomoci a tím i k návratu do společnosti.
- Poskytnutí nebo zprostředkování hygienických potřeb.

Poměr naplnění cílů služby

Splněno 90,3% individuálních plánů, nesplněno 9,7% (nejčastějším důvodem pro nenaplnění cíle individuálního plánu je že klient nepřišel na doprovod, popř. pracovníci klienta již nepotkali).

Individuální plány jsou v souladu s cíli služby.

Nejčastěji se ve výkonech objevuje promluvit si o soukromí – jedná se o nestrukturované rozhovory s klienty o tom, jak se jim daří, o kamarádech, minulosti, plánech do budoucna, celkové dění na ulici.

Dále pak základní sociální poradenství (RL, OP, HN, ÚP, kartičky zdravotní pojišťovny), řadíme sem také samotné zjištění situace klienta – jak dlouho je na ulici, co bylo příčinou, závislosti (převážně alkohol), zda je registrovaný, práce, bydlení, rodina.

Na třetím místě je poskytování hygieny, dále pak odkazování na návazné služby pomoci a zprostředkování lékařské pomoci (zde je započten také výdej zdravotnického materiálu).

Projekt byl uskutečněn za finanční podpory Evropské unie, státního rozpočtu ČR a Plzeňského kraje.

Statistické údaje za rok 2018

Celkem uživatelů	236
Muži	187
Ženy	49
Věkový průměr	42,86
Kontakty	1.671
Intervence	2.076
Doprovody	125



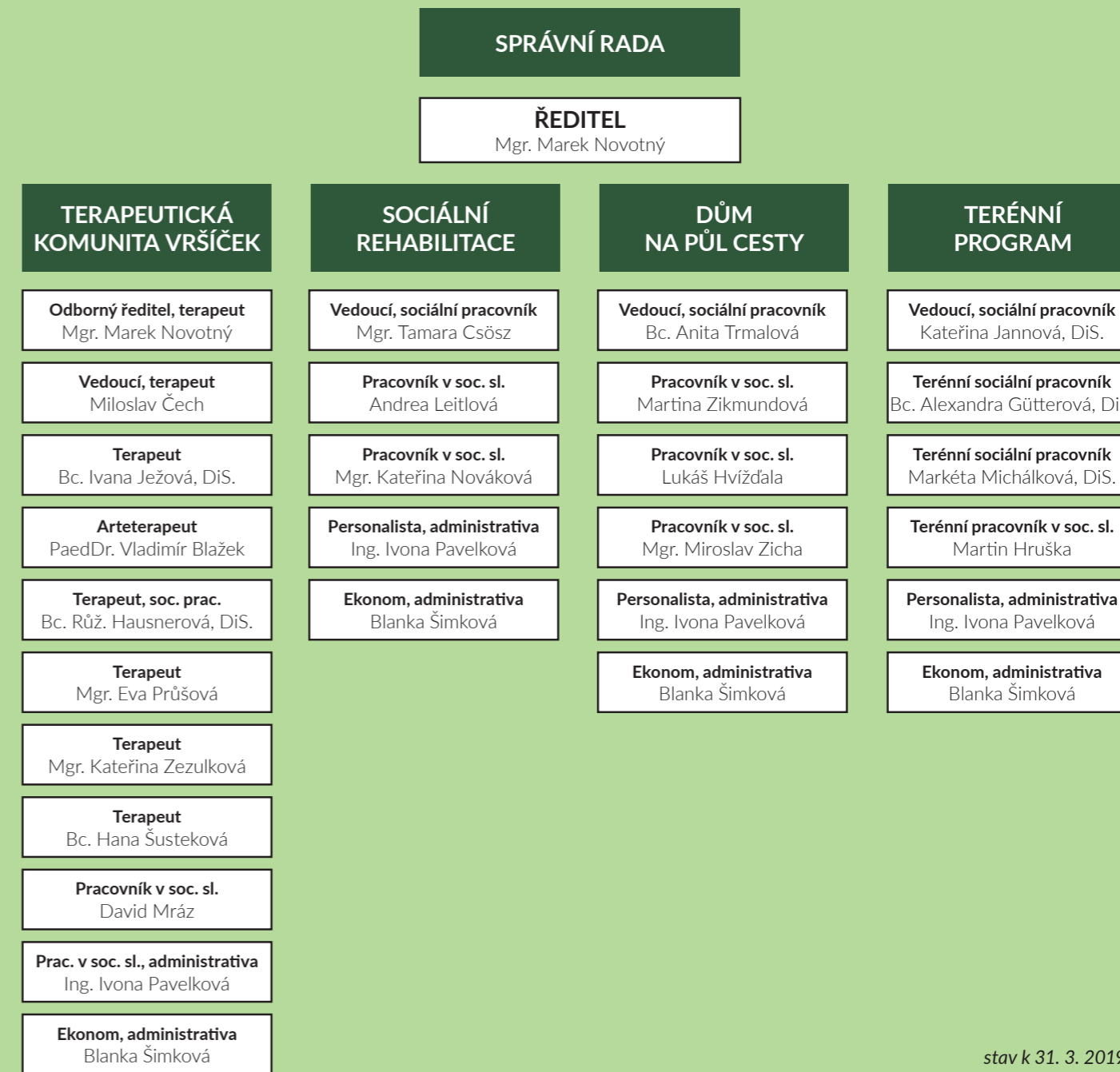
PŘÍJMY A VÝDAJE SKP PLZEŇ ZA ROK 2018

PŘÍJMY 2018 ZÁKLADNÍ ČINNOSTI	TERAPEUTICKÁ KOMUNITA	TERÉNNÍ PROGRAM	DŮM NA PŮL CESTY	SOCIÁLNÍ REHABILITACE
MPSV	2 535 000,00	179 651,00	157 081,00	109 393,00
RVKPP	755 000,00			
KÚPK - Individuální projekt		2 601 862,00	2 026 480,00	1 824 358,00
KÚPK	500 000,00			
MMP BEZP	948 000,00			
Dary - potravinová banka	42 740,00			
Úroky	113,19	22,65	21,47	17,73
Příspěvky od klientů	526 957,00	0,00	156 617,00	
CELKEM	5 307 810,19	2 781 535,65	2 340 199,47	1 933 768,73

VÝDAJE 2018 ZÁKLADNÍ ČINNOSTI	TERAPEUTICKÁ KOMUNITA	TERÉNNÍ PROGRAM	DŮM NA PŮL CESTY	SOCIÁLNÍ REHABILITACE
Provozní náklady celkem	1 472 615,76	326 581,10	359 080,55	224 444,66
Materiálové náklady celkem	577 230,76	61 671,81	55 937,33	14 009,44
Nemateriálové náklady celkem	798 667,45	242 584,38	294 723,47	204 980,67
Energie	162 381,96	30 410,84	73 430,96	29 999,90
Opravy a udržování	116 713,50	0,00	38 960,00	33 361,00
Cestovné	68 369,00	26 044,00	13 502,00	6 698,00
Ostatní služby	451 202,99	186 129,54	168 830,51	134 921,77
Jiné provozní náklady	96 717,55	22 324,91	8 419,75	5 454,55
Osobní náklady celkem	3 840 572,50	2 457 693,50	1 983 878,50	1 713 714,50
CELKEM	5 313 188,26	2 784 274,60	2 342 959,05	1 938 159,16

Ostatní činnosti DPC a SR byly hrazeny z finančních prostředků a darů od MMP, UMO 2, UMO 3, UMO 4, Nadace ČEZ

ORGANIZAČNÍ STRUKTURA



stav k 31. 3. 2019



SPOLUPRACUJÍCÍ SUBJEKTY

Magistrát města Plzně ÚMO 1, ÚMO 2, ÚMO 3, ÚMO 4 – sociální odbor – zařizování dokladů,
Úřady práce (především Plzeň a Rokycany) - oddělení evidence / zprostředkování zaměstnání, oddělení dávek hmotné nouze
Fakultní nemocnice Plzeň – Psychiatrická klinika – detoxifikační jednotka, psychiatrické nemocnice Dobřany, Lnáře a Bohnice,
Point 14, z.ú., CPPT, o. p. s., Spolek Ulice Plzeň, Kotec Tachov, Charita Plzeň
Probační a mediační služba Rokycany – odpracování obecně prospěšných prací v terapeutické komunitě během léčby,
Obec Litohlavy - spolupráce při úklidech obce a obecního lesa,
PhDr. Jiří Libra, Bc. Petr Neumann, PhDr. Petr Hrouzek, Ph.D. – odborná supervize,
pracovní skupina PLK - Plzeňského a Karlovarského kraje pro NZDM, TP (v budoucnu NDC a K-centra).
dětské domovy, zařízení pro výkon ústavní výchovy, ochranné výchovy a preventivně výchovné péče ve školských zařízeních.
sociální kurátoři pro dospělé v Plzni a okolí,
Nadace Terezy Maxové dětem.

SPONZOŘI A DÁRCI

Pekárny PRIMA PEČIVO, s. r. o. - pečivo zdarma,
Potravinová banka Plzeň, z.s.,
LA Sport, s. r. o.,
p. Václav Sedláček, Litohlavy.

Projekt byl realizován za finanční podpory (řazeno abecedně):

Diakonie ECM, Evangelická církev metodistická ČR, ESF OP LZZ, Fund for Mission in Europe European Methodist Council, Krajský úřad Plzeňského kraje, Magistrát města Plzně, Ministerstvo práce a sociálních věcí, Nadace ČEZ, Nadace Terezy Maxové dětem, Nadace Vinci v České republice, Rada vlády pro koordinaci protidrogové politiky, ÚMO 2, ÚMO 3, ÚMO 4.

Děkujeme.



Evropská unie
Evropský sociální fond
Operační program Zaměstnanost



Úřad vlády České republiky



Město Plzeň



Městský obvod Plzeň 4

Diakonie
Evangelická církev metodistická

NADACE ČEZ



NIM
Nadace Terezy Maxové dětem