



Výroční zpráva 2022



Pouštěj svůj chléb po vodě,
po mnoha dnech se s ním shledáš.
Rozdej svůj díl mezi sedm, ba i osm,
nevíš, co zlého se na zemi stane.
Kazatel 11:1–2

Úvodní slovo ředitele

Vážení spolupracovníci, donoři, přátelé,

Vnímám tyto verše nikoliv doslovně, ale spíše jako metaforu. Pokud pustíme chléb po vodě, nevíme, kam přesně dopluje. Je to nevyzpytatelné a zhusta nečekané. Vypadá to jako postoj rezignace. Zbavení se odpovědnosti. Opak je pravdou. Je to postoj vědomý a hluboce profesionální. Úmyslně se zbavit kontroly nad situací a prostě ji „pustit“ je často postoj moudrosti a naděje. Nejlépe to popisuje Václav Havel: „Naděje není jistota, že všechno dobře dopadne, ale přesvědčení, že něco má smysl bez ohledu na to, jak to dopadne.“

A tak v nejisté době, kdy jsou dosud všeobecně platné hodnoty a etika podrobeny útokům, kdy lež a podlost dostává velký prostor, kdy válka probíhá na našem prahu, bychom mohli propadat skepsi a beznaději, nebo naopak horečnaté činnosti. Jsem rád, že pracuji s profesionály, kteří neztrácejí hlavu a zároveň neustále přemýšlí nad způsoby, jak situaci změnit, posunout, drobným způsobem ovlivnit ve prospěch člověka, který se na nás obrací.

Kromě hlavních činností se naše organizace podílela na projektech, které ve svém důsledku zlepšily situaci lidí v sociální nouzi. Terénní program rozdával vařiče a iglú, stříhal klienty na ulici. Společně se Sociální rehabilitací jsme provozovali nouzové zimní útočiště, Dům na půl cesty poskytl služby ukrajinskému chlapci. Terapeutická komunita se dlouhodobě stará o opravy laviček ve městě a výrazně se podílela na provozu nouzového útočiště.

Pro mne tyto skutky, většinou neokázalé, naplňují smysl věty „Pouštěj chléb svůj po vodě.“ Protože nevíš, co zlého se na zemi stane.

Děkuji za spolupráci
Marek Novotný, ředitel



Terapeutická komunita Vršíček

Poslání Terapeutické komunity Vršíček:

Terapeutická komunita Vršíček umožňuje dospělým lidem, kteří se rozhodli řešit problém závislosti na návykových látkách (drogách nebo alkoholu), pobyt v bezpečném a přijímajícím prostředí, které poskytuje prostor pro práci se závislostí a spojenými problémy. Usilujeme o to, aby si každý osvojil takový způsob života, který nepůsobí destruktivně na něj samotného, ani na jeho okolí.

Cílová skupina

jsou muži a ženy ve věku 18 až 64 let závislí na návykových látkách (drogách nebo alkoholu), případně v kombinaci s gamblerským. Podmínkou k nástupu je, aby klient absolvoval pobyt na detoxifikační jednotce.

Klienti za sebou mívají několikeré pokusy o abstinenci a opakované relapsy, zničené rodinné vztahy, kromě psychických problémů rovněž zdravotní obtíže. Začínají si více uvědomovat následky svého jednání a dochází i na otázky, co v životě mohou dělat, jak být prospěšní a vůbec ohledně smyslu bytí člověka. V naší komunitě si postupně stabilizují a uzdravují všechny čtyři (bio-psycho-socio-spirituální) dimenze člověka.

Cíle léčby v komunitě se promítají do životů a postojů klientů, jsou zaměřeny na to, aby klienti:

- uměli zacházet s drogovou minulostí a s riziky s ní spojenými (prevence relapsu, budování

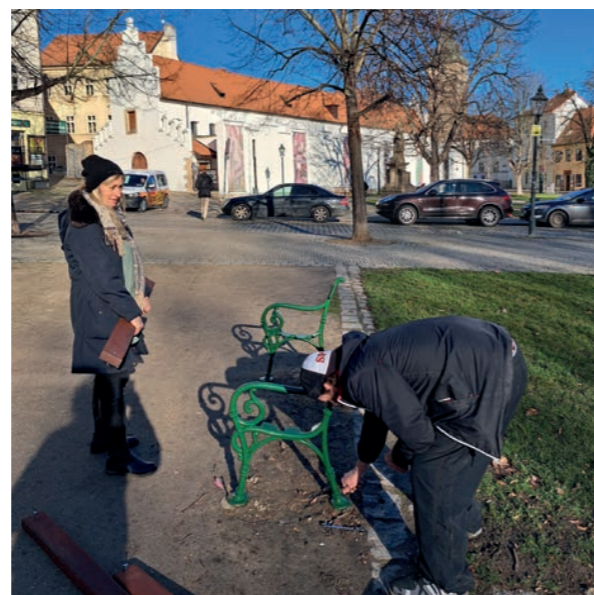
bezpečných vztahů, odolávání pokušení, jak mluvit o své minulosti při hledání zaměstnání atd.),

- řešili svou sociálně právní situaci (komunikace s úřady, soudy, PČR, řešení dluhové situace ad.),
- obnovili narušené vztahy (kontakt) s rodinou a blízkými,
- uměli zacházet s časem a smysluplně využívali svůj volný čas,
- uměli se starat o sebe a své zdraví (kontakt s lékaři, řešení zdravotních obtíží),
- uměli vyjít s financemi, které mají k dispozici
- uměli zacházet se svými emocemi a zvládali konflikty
- rozvíjeli, prohlubovali, případně získali pracovní návyky a dovednosti.

K tomu je přizpůsobený terapeutický program, který probíhá nepřetržitě 24 hodin denně. Program je strukturovaný s pravidelnými terapeutickými i volnočasovými a odpočinkovými aktivitami.

Záměrem je nabídnout klientovi při řešení jeho situace řád i volnost, odpovědnost za svá rozhodnutí jak ke své osobě, tak ke skupině lidí, ve které se právě nachází. Tento režim slouží k získání nebo obnovení určitých návyků, uvědomění si svých povinností a odpovědností vůči sobě a druhým.

Kapacita: 15 lůžek



Terapeutická komunita Vršíček

Místo poskytování služby

Komunita se nachází na okraji lesa (bývalá hájovna), avšak dobře dostupná chůzí 10 minut k autobusové zastávce do Litohlav a dalším spojením do Rokycan, příp. do Plzně. Prostory jsou ideální pro provoz služby. K dispozici je zrekonstruovaný dům, dřevobráběcí dílna, hospodářská stavení, zahrada, posilovna.

V přízemí se nachází provozní zázemí (kuchyně, jídelna, terapeutická místnost). V 1. nadzemním podlaží jsou dvou až tří lůžkové pokoje pro muže, v podkroví pro ženy se sociálním zařízením a koupelnou na každém patře. Kapacita je 15 lůžek. Klient měsíčně za stravu a pobyt hradí celkem 9.600 Kč (300 Kč/den, 100 Kč za stravu a 200 Kč za ubytování).

Program komunity

Komunita funguje v nepřetržitém provozu. Program je daný strukturovaným denním režimem a celý je pro klienty povinný. Pobyt v komunitě trvá přibližně 1 rok, je rozdělen do fází. Začíná oddělením klienta od jeho dosavadního světa (dvoutýdenní nultá fáze). Pokračuje postupně do fáze třetí. Čím vyšší fáze, tím více výsad, volnosti a také zodpovědnosti až do výstupního rituálu a odchodu z komunity. Po léčbě doporučujeme ještě pokračování ve střediscích následné péče s terapeutickou podporou. Při přechodu do další fáze léčby vstupuje klient do „klauzury“, kde má několik hodin o samotě prostor pro rozmýšlení

o sobě a své léčbě a zároveň si připravuje obhajobu nároku na přestup do další fáze. V terapeutické komunitě je kladen důraz na aktivizaci k osobní odpovědnosti a samostatnosti klientů. Klienti jsou zapojeni do spolurozhodování o záležitostech komunity a jsou vedeni k vzájemné spoluodpovědnosti.

Klientům je poskytováno sociální poradenství. Na úřady (podobně jako k lékaři) cestují buď samostatně (ve vyšší fázi programu) nebo za doprovodu pokročilejšího klienta. V případě nutné potřeby je doprovází pracovník.

V rámci pobytu klienti absolvují tematicky orientované skupiny, prevenci relapsu, různé druhy skupinové terapie (interakční, reflektivní, arteterapii, hagioterapii, genderové skupiny, skupiny na existenciální témata).

Každý klient má garanta, který s ním provádí individuální poradenství. Spolu stanovují individuální plány, které se průběžně vyhodnocují a aktualizují.

Každý všední den probíhá pracovní terapie. Klienti se podílí na pracích v domě a jeho okolí. Někteří připravují jídlo pro všechny, jiní uklízí, pracují na zahradě, pečují o hospodářství (králíci, slepice, pes, kočka), pracují v dílně.



Terapeutická komunita Vršíček

Probíhá rodinné poradenství v rámci návštěv rodinných příslušníků a Sobot pro rodiče a blízké klientů. „Sobota“ zahrnuje společnou skupinu všech přítomných, prostor pro sdílení a dotazy, společný arterapeutický projekt na velkou papírovou plochu, možnost individuálních rozhovorů s jednotlivými guaranty. Neformální část obsahuje společnou procházku do blízkého okolí a občerstvení formou grilování na zahradě s možností sportovních a hudebních aktivit.

V programu jsou zařazené sportovní aktivity, ranní rozcvičky, výlety do přírody, zátěžové pobyty. Ve volném čase je využívána posilovna, sportovní hřiště, jízdní kola pro zlepšení tělesné kondice klientů.

Komunita udržuje kontakty s bývalými klienty, kteří úspěšně dokončili program. Pořádá pro ně absolventské komunity, které zahrnují vzájemné sdílení i neformální program. Význam akce je v posílení motivace bývalých i současných klientů k životu v abstinenci a povzbuzení terapeutického týmu.

Sociální pracovník je k dispozici při řešení sociálních záležitostí klientů. Klientům je v komunitě umožněno odpracovat trest obecně prospěšných prací. O víkendech se klienti střídají v plánování výletů či jiných společných volnočasových aktivit. Účastníme se Kulturfestu v Mníšku pod Brdy, festivalu divadelních

vystoupení, výtvarných dílen a turnaje ve volejbalu, kterého se účastní většina terapeutických komunit v Čechách. Součástí programu jsou také několikadenní pobyty v přírodě, spojené s pěší turistikou.

V rámci bio-psycho-socio-spirituálního modelu léčby navštěvovali klienti dobrovolně bohoslužby a biblické hodiny evangelické církve metodistické v Plzni, která poskytuje bezpečnou alternativu společenského prostředí a příležitost k navazování nových kontaktů. Klienti zároveň měli v případě zájmu možnost osobních rozhovorů s duchovním. Pod vedením duchovního probíhá v komunitě skupina na existenciální téma. V loňském roce jsme program rozšířili o skupiny existenciální hagioterapie.

Klienti se pravidelně účastní celonárodní potravinové sbírky. V loňském roce jsme pomáhali prostorách nákupního střediska Penny Market v Plzni. Je to pro klienty významné pro zvyšování pocitu užitečnosti.

Nedílnou součástí léčebného programu je smysluplná práce. Největší pracovní akcí loňského roku byla rekonstrukce laviček pro Správu veřejného statku města Plzně v parku kolem Západočeského muzea, která zahrnovala demontáž laviček a jejich transport do komunity, broušení prken, tmelení a natírání, broušení a natírání litinových postranic, transport a montáž



Terapeutická komunita Vršíček

opravených laviček zpět na místo. Celkem bylo opraveno 14 kusů masivních, dubových laviček, 33 kusů laviček s litinovými postranicemi a jedna větší lavička, konstruovaná kolem celého obvodu silného stromu. Tato práce má terapeutický přesah a dodává klientům pocit užitečnosti a prospěšnosti. Zároveň je jakýmsi „vzkazem“

veřejnosti, že závislí lidé významně přispívají ke kultivaci veřejného prostoru, což přispívá k narušování stereotypů v myšlení.

Aktivně se účastníme dění v APAS, jsme se členy výkonného výboru sekce terapeutických komunit.

Statistické údaje za rok 2022

| | |
|--------------------------------------------------------------------------------------------------------------------------------------------------|------|
| Počet zájemců o léčbu, kteří kontaktovali komunitu v průběhu roku 2022: | 61 |
| Počet klientů, kteří udávali závislost na drogách různého druhu: (jeden v kombinaci s gamblerským) | 25 |
| Počet klientů se závislostí na alkoholu: | 11 |
| Počet klientů, kteří ukončili léčbu v komunitě s certifikátem (z toho 3 ženy a 4 muži): | 7 |
| Průměrný počet dnů, které strávili klienti v komunitě: | 344 |
| Počet klientů, kteří odešli domů: | 2 |
| Počet klientů, kteří odešli do některého ze středisek následné péče: | 5 |
| Počet klientů, kteří odešli předčasně z vlastního rozhodnutí: | 15 |
| Počet dnů, který trvala průměrná doba jejich pobytu: | 152 |
| Počet klientů, kteří využili možnost posilovací léčby (kterou klientům, jenž úspěšně dokončili celý program, v případě jejich potřeby nabízíme): | 2 |
| Obloženost lůžek: | 69 % |

Počet klientů, kteří léčbu nedokončili, odpovídá trendu, kdy do programu přichází více chronických, více (psychicky i fyzicky) zdevastovaných klientů, kteří v minulosti absolvovali větší množství úspěšných i neúspěšných léčeb různých typech zařízení. Pro tyto osoby je stále těžší dosáhnout dlouhodobé změny vzorců chování a jsou stále více závislí na systému zdravotní či sociální péče.

U některých se postupem času vzniká stále častější potřeba psychiatrické péče. Z tohoto důvodu úzce spolupracujeme s psychiatrem MUDr. Lubošem Janů, ke kterému klienti pravidelně dochází k vyšetření a konzultacím.



Terénní program

Poslání terénního programu

Posláním terénní služby je podpora a motivace osob, které jsou bez přístřeší, nebo bezdomovectvím ohroženy, ve snaze jejich situaci řešit prostřednictvím sociálního poradenství a praktické pomoci.

Cílová skupina

Cílovou skupinou terénního programu jsou osoby bez přístřeší, nebo osoby ztrátou domova ohroženy, které se nacházejí na okraji společnosti. Služba je poskytována zletilým osobám od dovršení 18 let v jejich přirozeném prostředí, a to zejména v centru města, na nádražích, v městských parcích, v opuštěných budovách, na odlehlých místech města Plzně, kde se nacházejí squaty, provizorní noclehy a místa pro „stanování“.

Cíle terénního programu

1. Vyhledávat a kontaktovat cílovou skupinu v jejím přirozeném prostředí, minimalizovat rizika jejího způsobu života.

- Navázat a vybudovat vztah důvěry s osobou bez přístřeší.

2. Zlepšit či alespoň udržet stávající zdravotní stav klienta.

- Zprostředkování lékařské pomoci.
- Poskytnutí nebo zprostředkování zdravotnického materiálu.
- Doprovod k lékaři.
- Poskytnutí nebo zprostředkování hygienických potřeb.

3. Zlepšit či alespoň udržet sociální situaci klienta.

- Pomoc a podpora při zajištění dokladů, hmotné nouze, bydlení, doprovod a komunikace s úřady a institucemi.
- Podpora a motivace osob k využívání návazných služeb pomoci a tím i k návratu do společnosti.
- Poskytnutí nebo zprostředkování hygienických potřeb.

Rok 2022

V roce 2022 bylo splněno 98 % individuálních plánů, nesplněno 2 % (nejčastějším důvodem pro nesplnění cíle individuálního plánu je, že klient nepřišel na doprovod, popř. pracovníci klienta již nepotkali).

Služba pracovala se 194 klienty. Ve většině případů bylo klientům poskytováno základní sociální poradenství (pomoc s vyřízením RL, OP, hmotné nouze, registrace na ÚP apod.). Pracovníci poskytli klientům základní sociální poradenství v 687 případech. Základní hygienické prostředky byly poskytnuty 603x. Klienti byli odkázáni na návazné služby pomoci v 478 případech.

Začátkem ledna terénní program začal spolupracovat s Mediky na ulici, kteří během roku s pracovníky terénního programu poskytovali osobám bez přístřeší základní zdravotnickou



Terénní program

pomoc. V polovině roku byla dále navázána spolupráce s Českým červeným křížem, který v rámci street medicíny nyní poskytuje zdravotnickou péči osobám bez přístřeší a disponuje sanitkou. Vzhledem k vyššímu výskytu uživatelů s psychiatrickým onemocněním byla též **navázána spolupráce se spolkem VIDA a organizací Ledovec** (služby pro osoby s duševním onemocněním).

Během roku, v rámci fakultativní činnosti, pokračoval projekt **„Kadeřník na ulici“**, jenž spočíval v úpravě zevnějšku klienta a tím změně pohledu na sebe samého i pohledu veřejnosti.

V letních měsících Terénní program zorganizoval **sběrku mobilních telefonů** pro osoby bez přístřeší, díky níž se vybralo přes 30 telefonů, které klientům pomohly při hledání práce, spojit se s blízkými apod.

Terénní program se dále podílel na přípravě a realizaci zimních opatření pro osoby bez přístřeší. V letošním roce byly nově klientům poskytovány izotermické folie. Kvůli mrazivému počasí pracovníci i tento rok prováděli večerní terény, při kterém klientům nabízeli teplý čaj na zahřátí a odkazovali je na návazné služby.

V rámci projektu **„Ohřej vodu“** pokračovali pracovníci v rozdávání vařičů a tuhého lihu. Vařič získalo dohromady 41 klientů, kteří měli

následně možnost získat tuhý podpalovač každý měsíc. Terénní program získal také 5 nouzových přístřešků (iglou) pro osoby bez přístřeší. Tyto přístřešky byly poskytnuty klientům na přečkání zimních měsíců. Klienti, kterým bylo iglou poskytnuto, získali i pytle Čisté Plzně, díky nimž udržovali pořádek v okolí přístřešku.

Koncem roku probíhalo několik sociálně terapeutických činností. Na podzim pracovníci uspořádali listopadové setkání s názvem **„Dušičkové opékání buřtů“**, kde měli klienti možnost zavzpomínat a uctít památku zesnulých. Této akce se zúčastnilo celkem 22 osob bez přístřeší.

V prosinci se pak konalo **„Vánoční posezení“** v kostele evangelické církve metodistické, kam zavítalo 34 uživatelů služby. Účelem těchto setkání bylo přimět klienty zamyslet se nad jejich životní situací, prohloubit důvěru vůči pracovníkům a vyjádření podpory ze strany pracovníků v těchto významných dnech.





Terénní program

Statistické údaje za rok 2022

| | |
|--------------------------|------|
| Celkem uživatelů: | 194 |
| Muži: | 152 |
| Ženy: | 42 |
| Prvokontakty: | 79 |
| Věkový průměr: | 47 |
| Kontakty: | 1169 |
| Intervence: | 1810 |
| Doprovody: | 28 |



Terénní program na
sociálních sítích:



[Teren_na_okraji](#)



[TerenaciSKP](#)





Dům na půl cesty Bójka

Poslání Domu na půl cesty Bójka

Posláním Domu na půl cesty Bójka je pomoc mladým lidem, kteří nemají patřičné sociální zázemí nebo se ocitli v nepříznivé životní situaci s realizací jejich životních cílů, osobního zázemí a společenského uplatnění.

Dům na půl cesty usnadňuje vstup do života dospělých.

Poskytované služby:

- poskytnutí ubytování, (zpravidla na rok s možností prodloužení)
- zprostředkování kontaktu se společenským prostředím,
- sociálně terapeutické činnosti,
- pomoc při uplatňování práv, oprávněných zájmů a obstarávání osobních záležitostí.

Cílová skupina

Služba je určena pro osoby:

- v nepříznivé sociální situaci ve věku od 18 do 26 let, které nejsou schopny řešit tuto situaci vlastními silami,
- přicházející ze zařízení pro péči o děti a mládež, nebo z náhradní rodinné péče,
- propuštěné z výkonu trestu, ochranné léčby,
- z nefunkčních rodin a z ulice.

Služba není určena pro osoby:

- které jsou uživateli nelegálních návykových a omamných látek a jsou závislé na alkoholu,

- s duševní poruchou, poruchou chování, a které svým chováním mohou ohrozit sebe i druhé nebo osoby, které by závažným způsobem narušovaly svým chováním kolektivní soužití v DPC
- se zdravotním znevýhodněním, které vyžadují bezbariérový přístup, nepřetržitou asistenční péči, a/nebo které svým typem znevýhodnění nemají možnost běžně využívat naše poskytované služby (tzn. mimo jiné podpora dosažení samostatnosti, začleňování do pracovního procesu, získávání vlastního samostatného bydlení, volnočasové aktivity apod.).

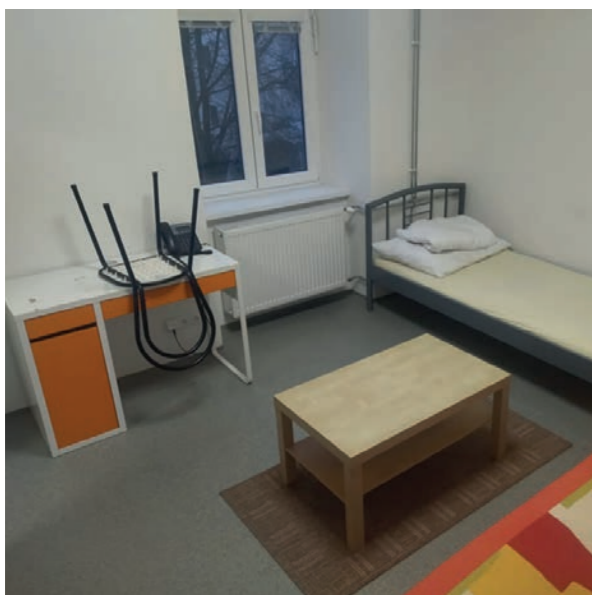
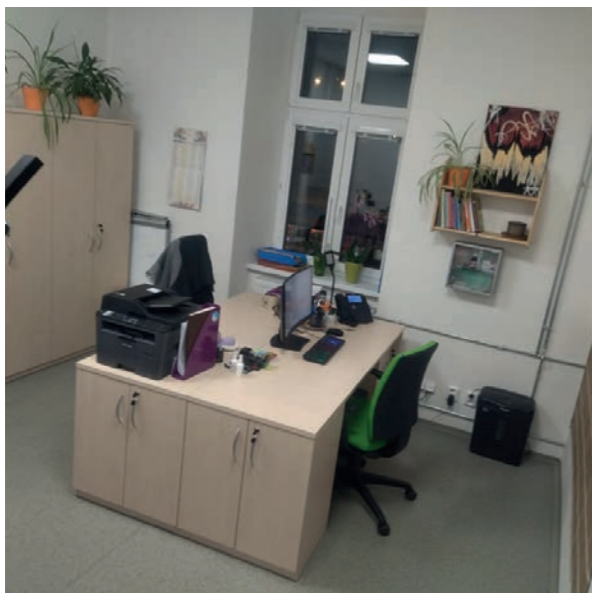
Ošetřující lékař potvrzuje před nástupem klienta do služby, že zdravotní stav se nevyklučuje s možnostmi naší služby.

Kapacit a místo

- 8 lůžek (jednolůžkové, vybavené pokoje),
- Palackého 39/16, Plzeň, 1. patro v bytovém domě, který je v majetku Statutárního města Plzeň.

Poplatky

3.500,- Kč měsíčně (strava není zajištěna; v rámci spolupráce s Potravinovou bankou lze poskytnout jednorázovou, krizovou potravinovou pomoc)



Dům na půl cesty Bójka

Cílem služby je, aby klient:

- odcházel zaměstnaný, uměl hospodařit s penězi, popř. měl určitý obnos našetřený,
- odcházel do spolubydlení, do podnájmu nebo na ubytovnu,
- odcházel a uměl si poradit v nepříznivé situaci jako je ztráta zaměstnání, dokladů, bydlení, partnerů atd.,
- odcházel a měl přehled o svých závazcích a věděl jak je řešit,
- odcházel a měl naučené pracovní návyky k udržení zaměstnání,
- získal návyky spojené se samostatným bydlením (např. úklid, vaření atd.),
- měl zkušenosti s aktivním trávením volného času,
- vytvářel, případně udržel vztahy s rodinou a společenským prostředím.

Spolupracující organizace/subjekty

O poskytované službě jsou přednostně informována školská zařízení pro výkon ústavní péče, dětské domovy a výchovné ústavy.

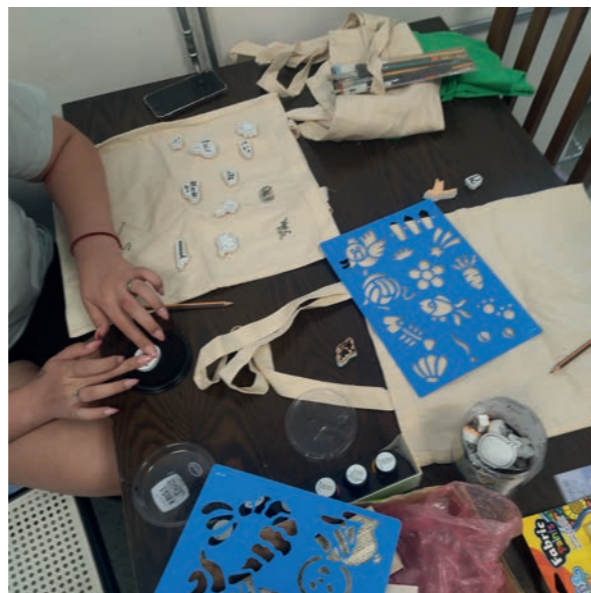
Dům na půl cesty Bójka úzce spolupracuje se zástupci města Plzeň, Krajským úřadem města Plzeň, s pracovníky OSPODu, kurátory, organizacemi, nadacemi, spolky, které zastřešují a zprostředkovávají komunikaci s cílovou skupinou.

Rok 2022

Během **pracovních skupin** se věnujeme pečení, vaření, umělecké tvorbě, úklidu okolí. Pokud klienti mají zájem, mohou místo skupiny s pracovníkem navštívit setkání v kostele Maranatha Plzeňské včeličky. Někteří si setkávání natolik oblíbili, že se účastní i po opuštění sociální služby. V sociálních aktivitách se klienti učí vyhledávat různé pracovní nabídky, připravují se na pohovory, rozpoznávají výhody a nevýhody různých smluv, učí se orientovat ve svých právech a povinnostech. Dále se klienti zdokonalují ve **finanční gramotnosti**. Hovoříme o dluhové problematice, plánujeme rozpočet a jiné.

V rámci volnočasových aktivit, na které nám dotacemi přispívá městský obvod Plzeň 3, a odbor školství, mládeže a tělovýchovy jsme již tradičně uskutečnili s klienty dvoudenní výlet do Spáleného Poříčí. Zde si mohli prohlédnout velký chráněný rybník, vodopády a hraniční kámen. Upekli si vuřty v přírodě.

Z větších akcí, které jsme v rámci volnočasových aktivit navštívili, stojí za zmínku „Pragulic“. Klienti poznávali Prahu očima lidí bez přístřeší. Průvodcem byl pan Václav a dozvěděli jsme se řadu zajímavých a neočekávaných informací ze zákulisí života na ulici v Praze. Akce se povedla a klienti i pracovníci si jí velmi užili. Jistě opět v budoucnu využijeme.



Dům na půl cesty Bójka

Oslovili jsme také divadelní společnost „Jatka 78“ v rámci uvedení představení Amerikánka. Jako sociální služba Dům na půl cesty jsme získali vstup na toto představení zdarma. Klienti se oblékli do svátečního a po představení si prošli noční Prahu.

Ve velké míře jsme využívali aktivity, které se konaly na území města Plzně, ať různé únikové hry, festivaly, výstavy.

Proběhla i tradiční „grilovačka“ se stávajícími i bývalými klienty, kteří přijali naše pozvání. Dozvídáme se od nich, jak se jim daří a jaké si již splnili plány.

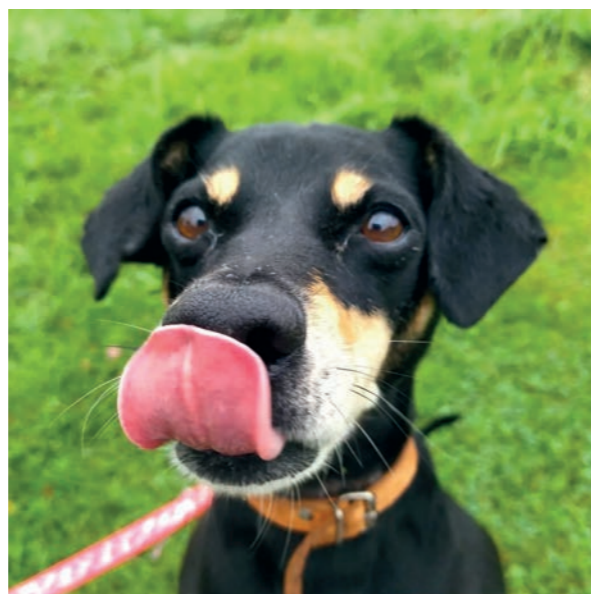
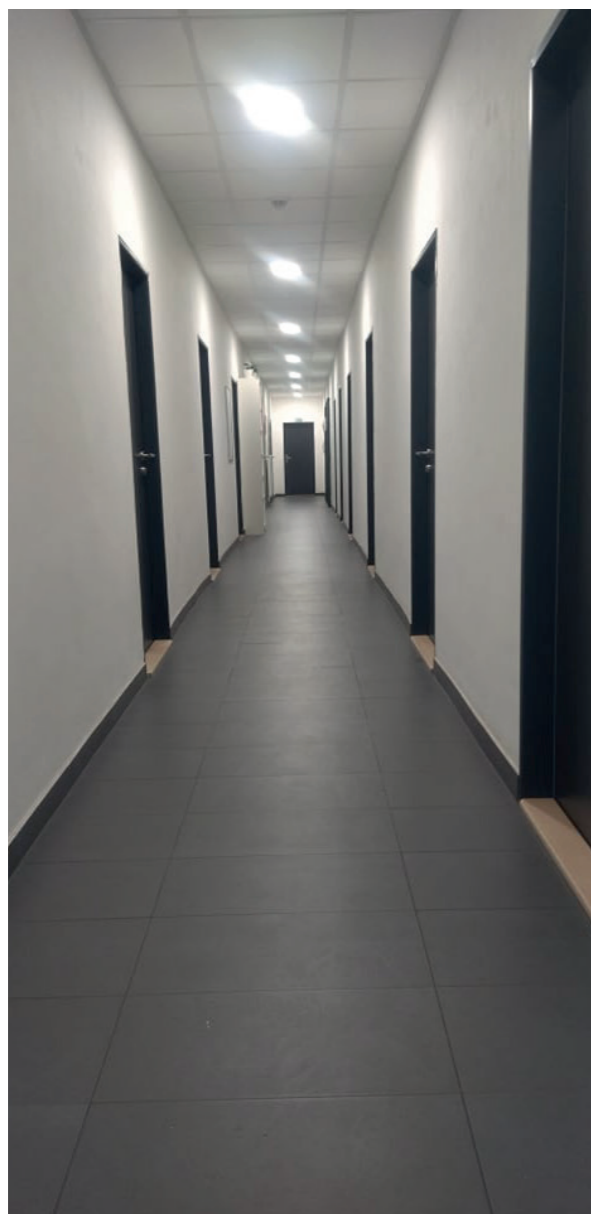
I v roce 2022 jsme se účastnili akcí v Totemu (Mezigenerační dobrovolnické centrum Totem, z.s.) V hravé kavárně klienti objevili nové deskové hry, pomáhali se stěhováním,...

Nadále propagujeme službu v jiných organizacích, které spolupracují se stejnou cílovou skupinou i na veřejnosti. Účastníme se stáží, případových konferencí, přednášek, školení.

Statistické údaje za rok 2022

Klienti přicházejí většinou z výchovných ústavů, od pěstounů a psychiatrické nemocnice, nově i z jiného domu na půl cesty. Řada z nich má psychické obtíže, což klade větší zátěž na pracovníky i na hledání spolupráce s jinými organizacemi. I proto jsme navázali intenzivnější spolupráci s Centrem duševního zdraví (CDZ), provozovaným organizací Ledovec. CDZ má dlouholeté zkušenosti s lidmi s duševním onemocněním, mají navázané potenciální zaměstnavatele, kde akceptují psychické nejistoty.

V průběhu roku 2022 žádalo o poskytnutí služby celkem 41 zájemců, což je o 14 zájemců více než v roce předchozím. Celkem 25 klientům byla poskytnuta sociální služba v průběhu roku a z toho jich bylo 22 nově přijato. Ostatní zájemci do služby nenastoupili z osobních důvodů. Celková doba podpory byla přes 1300 hodin v téměř 1669 lůžkodnech.



Počty klientů 2022

| | |
|------------------------------|------|
| Zaslané žádosti | 41 |
| Nově přijatí | 22 |
| Celkový počet v průběhu roku | 25 |
| Pokračujících do 2022 | 3 |
| Průměrný věk při nástupu | 19,5 |

Prostředí, ze kterého klienti přišli

| | |
|-----------------------------------------------|----|
| Ulice | 6 |
| DD, VÚ, Výkon trestu, Psychiatrická nemocnice | 4 |
| Nefunkční rodina | 4 |
| Jiné | 11 |

Poskytnuté služby

| | |
|----------------------------------------------------------------------------------|---------------|
| Ubytování v součtu | 1669 lůžkodny |
| Průměrná doba pobytu ve službě | 66,8 lůžkodny |
| Zprostředkování kontaktu se společenským prostředím | 497 hod. |
| Sociálně terapeutické činnosti | 725 hod. |
| Pomoc při uplatňování práv, oprávněných zájmů a obstarávání osobních záležitostí | 103,5 hod. |

Ukončení smlouvy ze strany poskytovatele bývá z důvodu hrubého porušení pravidel (agrese, opakované nedodržování aktivizačního programu, dlouhodobé neplacení pobytového nákladu, opuštění DPC a nekomunikace delší 3 dny,...). V roce 2022 to bylo v 8mi případech.

9 klientů, kteří ukončili smlouvu na vlastní žádost, nebo po uplynutí doby, odešli do podnájmu nebo se vrátili do rodiny. Všichni měli zaměstnání a podařilo se jim našetřit finanční hotovost.

Pracovní tým 2022

V roce 2022 byl náš tým ve stejném složení jako v roce předchozím, tj. 4 pracovníci v pracovním poměru, jeden DPP, jedna dobrovolnice a potřebná administrativa z vedení SKP Plzeň. Tým v Domě na půl cesty Bójka je dlouhodobě stabilní.

V rámci vzdělávání jsme se účastnili mnoha školení a seminářů zaměřených na komunikaci s dospívajícími, výplaty dávek a problematiku sexuality, sebepoškození. Od roku 2022 jsme navázali spolupráci s jiným supervizorem, Michalem Vybíralem a zvýšili jsme počet setkání na 6 ročně.



Sociální rehabilitace

Poslání služby

Cílem služby sociální rehabilitace je přispět uživatelům ke zkvalitnění jejich života, podpořit je a pomoci jim ve znovu začlenění do běžné společnosti. Uživatelům je dále poskytována pomoc a podpora v jejich nepříznivé sociální situaci, ve které se nachází. Služba je určena osobám ve věku 18 až 64 let na adrese Božkovská 20 v Plzni nedaleko vlakového nádraží, kde se převážná většina osob během dne zdržuje.

Pracovníci se věnují osobám, které jsou dlouhodobě nezaměstnané a sociálně vyloučené. Cílem spolupráce je tedy dosáhnout toho, aby byl klient co nejvíce samostatný, soběstačný a nezávislý. Službu by měl klient opouštět s tím, že pokud se vyskytne opakovaně ve stejné situaci, tak již ví, jak by tuto situaci řešil, případně je už obeznámen s tím kam a na koho se obrátit.

Dále pracovníci pomáhají klientům se zprostředkováním zaměstnání, bydlení, při zařazení dávek hmotné nouze, komunikace s úřady, vyřízením starobního nebo invalidního důchodu, osobních dokladů a jiných záležitostí, které jsou nezbytně nutné ke zpětnému začlenění. V rámci schůzek se také klienti učí nebo rozvíjí své dovednosti na PC (sestavení životopisu, založení e-mailu, odpovídání na inzeráty aj.)

Rok 2022

V rámci propagace služby byla založena sociální síť instagram, kam se pracovníci snaží přidávat příspěvky z aktuálního dění. Dále došlo k aktualizaci letáčků a vizitek pracovníků, které jsou aktivně rozdávány klientům a jiným spolupracujícím sociálním službám, kam naše klienty odkazujeme. Pracovníci se pravidelně zúčastňují různých vzdělávacích kurzů. V říjnu se ve výběrovém řízení vybrala nová kolegyně, tím pádem rehabilitace mohla fungovat v plném provozu. Pro klienty je každé úterý v rámci aktivizačních činností uspořádáno „**duchovní slovo**“, kde mají možnost klienti hodinové rozpravy bez pracovníků s farářem Petrem Vaďuroou. V SR byla pro klienty dále zřízena knihovna, kam nosí knihy, které si také mohou zároveň zapůjčit.

V druhé polovině roku se SR výrazně podílela na přípravách **projektu s názvem Teplý stan**. Tento projekt vznikl pro osoby bez přístřeší. Stan byl otevřen celkem 16 nocí a bylo v něm celkem 193 lidí (jedná se o fyzickou osobu, která stan navštívila alespoň 1krát), průměrná návštěvnost byla 53 lidí na noc. Ve stanu byli vítáni také psi přátelé. Za pomoc vděčíme všem kolegům, kteří se podíleli na provozu, který byl velmi náročný, jak na zajištění vybavení, tak personální obsazení.



Sociální rehabilitace

Za rok 2022 navštívilo sociální rehabilitaci 112 zájemců, z toho bylo 27 žen a 85 mužů. S 68 uživateli byla uzavřena písemná smlouva o poskytování služby. Věkový průměr byl 40 let.

Hygienický servis

Hygienický servis je fakultativní činností. Klienty je velmi oblíbený. Díky němu naši klienti získávají a osvojují si důležité sociální návyky. Služba může využít dvě sprchy, přičemž jedna je ve sklepních prostorech a druhá se nachází ve službě SR. Dále mají klienti možnost objednat si vyprání prádla. Na praní je vytvořen seznam, a pracovník jim určuje volný příslušný termín. Hygienický servis mohou využít každý den.

V rámci tohoto servisu vznikl pro klienty i šatník, kde mají k dispozici ošacení. Ošacení není součástí služby, proto je v šatníku pouze omezené množství oblečení. Klientům je možné vypsát žádanky na potraviny a materiální pomoc, kterou poskytuje Diecézní charita. Pro naše klienty je vzhled velmi důležitý, díky tomu, že vypadají čistě a nedochází ze strany společnosti k jejich diskriminaci. Oni sami reflektují, že pokud se o sebe starají, tak je k nim lépe přistupováno.

Dále byl na službu HS navázán projekt „**Čistá práce**“, který finančně podpořil MMP. Tento projekt slouží lidem, kteří jsou špatně uplatnitelní na trhu práce (např. nemají doklad, který jim znemožňuje si najít zaměstnání aj.). Je jim tedy

umožněno legální cestou si zprostředkovat finanční prostředky, které následně využijí na zaplacení dokladu, ubytování aj.

Provoz HS by v roce 2022 financován z dotací ÚMO 4, ÚMO 3, ÚMO 2 a Nadace ČEZ.

V druhé polovině roku probíhaly intenzivní přípravy projektu s názvem Teplý stan. Tento projekt vznikl pro osoby bez přístřeší. Stan byl otevřen celkem 16 nocí a bylo v něm celkem 193 lidí (jedná se o fyzickou osobu, která stan navštívila alespoň 1krát), průměrná návštěvnost byla 53 lidí na noc. Ve stanu byli vítáni také psi přátelé. Za pomoc vděčíme všem kolegům, kteří se podíleli na provozu, který byl velmi náročný, jak na zajištění vybavení, tak personální obsazení.

Využití hygienického servisu v r. 2022

Počet klientů, kteří využili sprchu: 1010/ rok
Počet vypraných praček: 140/rok



Organizační struktura a personální obsazení

Správní rada:

- Petr Vaňura
- Ing. Petr Konopík
- Bc. Radek Vavřík
- Mgr. Luděk Voigt
- Petra Pleváková

Středisko křesťanské pomoci Plzeň

- Ředitel
Mgr. Marek Novotný
- Ekonom
Blanka Šimková - HPP
- Personalistika, administrativa
Ivona Pavelková - HPP

Organizační struktura a personální obsazení

Terapeutická komunita:

- Vedoucí, terapeut
Miloslav Čech - HPP, DPČ
- Arteterapeut
PaedDr. Vladimír Blažek - DPČ
- Terapeut, soc. pracovník
Bc. Růžena Hausnerová, DiS. - HPP, DPČ
- Terapeut
Mgr. Kateřina Zezulková - HPP, DPČ
- Pracovník v soc. sl.
Bc. František Vild - HPP, DPČ
- Pracovník v soc. sl.
Karel Petřů - HPP, DPČ
- Terapeut, soc. pracovník
Mgr. Anna Havlíčková - HPP, DPČ

Terénní program:

- Vedoucí, pracovník v soc. sl.
Martin Hruška - HPP
- Sociální pracovník
Kristýna Planetová, DiS. - DPP, HPP
- Sociální pracovník
Anežka Rodová, DiS. - HPP (od 5. 9. 2022)
- Sociální pracovník
Martina Sýkorová, DiS. - HPP (od 16. 9. 2022)
- Administrativa
Ing. Soňa Špilarová - DPČ

Organizační struktura a personální obsazení

Dům na půl cesty Bójka:

- Vedoucí, sociální pracovník
Bc. Anita Trmalová - HPP
- Pracovník v soc. sl.
Martina Zikmundová - HPP
- Pracovník v soc. sl.
Lukáš Hvižd'ala - HPP
- Recepční, správce
Emil Hrubý - HPP
- Pracovník v soc. sl.
Mgr. Miroslav Zicha - DPP, DPČ
- Administrativa
Ing. Soňa Špilarová - DPČ

Sociální rehabilitace:

- Vedoucí, sociální pracovník
Bc. Nicola Burešová, DiS. - HPP
- Pracovník v soc. sl.
Andrea Weinfurter - HPP
- Pracovník v soc. sl.
Mgr. Kateřina Nováková - HPP
- Pracovník v soc. sl.
Mgr. Tereza Mesárošová - HPP
- Pracovník v soc. sl.
Veronika Onačilová - HPP
- Pracovník v soc. sl.
Taťána Kebrdlová - HPP
- Administrativa
Ing. Soňa Špilarová - DPČ

Příjmy

| PŘÍJMY základní činnosti 2022 | Terapeutická komunita | Terénní program | Dům na půl cesty | Sociální rehabilitace |
|--------------------------------------------------|--------------------------|---------------------|---------------------|--------------------------|
| MPSV | 4.243.928,- | 0,- | 0,- | 0,- |
| RVKPP | 930.000,- | 0,- | 0,- | 0,- |
| KÚPK - Individuální projekt | 0,- | 0,- | 1.578.320,- | 1.214.989,71 |
| KÚPK - podpora projektů protidrogové prevence | 576.222,- | 0,- | 0,- | 0,- |
| KÚPK - 101a | 0,- | 2.607.368,- | 1.704.480,- | 1.494.471,- |
| KÚPK - soc. odbor | 0,- | 102.420,- | 46.990,- | 37.703,- |
| MMP - soc. odbor | 910.000,- | 216.000,- | 0,- | 0,- |
| Dary, sbírky | 207.245,- | 0,- | 0,- | 0,- |
| Ostatní příjmy | 5.913,17 | 145,25 | 182,07 | 97,42 |
| Příspěvky od klientů | 1.048.610,- | 0,- | 200.357,- | 0,- |
| Celkem | 7.921.918,17 | 2.925.933,25 | 3.530.329,07 | 2.747.261,13 |

Výdaje

| VÝDAJE základní činnosti 2022 | Terapeutická komunita | Terénní program | Dům na půl cesty | Sociální rehabilitace |
|----------------------------------------------|--------------------------|---------------------|---------------------|--------------------------|
| Provozní náklady celkem | 2.271.831,91 | 333.283,11 | 554.044,64 | 298.986,81 |
| Materiálové náklady celkem | 1.090.987,31 | 47.704,86 | 38.770,58 | 62.658,56 |
| Nemateriálové náklady celkem | 1.094.887,36 | 276.551,39 | 507.191,62 | 231.306,83 |
| Energie | 334.092,65 | 67.892,30 | 152.744,97 | 40.859,06 |
| Opravy a udržování | 87.549,92 | 0,- | 3.113,28 | 0,- |
| Cestovné | 121.918,- | 31.303,- | 27.022,- | 9.965,- |
| Spoje | 49.653,91 | 30.428,23 | 32.712,14 | 26.326,41 |
| Nájemné | 52.378,56 | 21.892,56 | 137.826,44 | 27.238,44 |
| Právní a ekonomické služby | 192.044,23 | 70.060,16 | 72.152,93 | 60.817,63 |
| Školení a vzdělávání | 89.155,- | 14.166,- | 33.922,- | 10.616,- |
| Ostatní služby | 168.095,09 | 40.809,14 | 47.697,86 | 55.484,29 |
| Jiné provozní náklady | 85.957,24 | 9.026,86 | 8.082,44 | 5.021,42 |
| Osobní náklady celkem | 5.650.707,50 | 2.607.348,- | 2.981.206,50 | 2.453.664,- |
| Celkové náklady na realizaci projektu | 7.922.539,41 | 2.940.631,11 | 3.535.251,14 | 2.752.650,81 |

Ostatní činnosti byly hrazeny z finančních prostředků a darů od ÚMO 2, ÚMO 3, ÚMO 4, Nadace ČEZ, MMP.



Spolupracující subjekty

- Magistrát města Plzně, ÚMO 1, ÚMO 2, ÚMO 3, ÚMO 4
- Magistrát města Plzně – Odbor dostupného bydlení a sociálního začleňování
- Fakultní nemocnice Plzeň – Psychiatrická klinika – detoxifikační jednotka, psychiatrické nemocnice
- Dobřany, Lnáře a Bohnice, Kosmonosy, Brno, Havlíčkův Brod, Horní Beřkovice, Vojenská nemocnice
- Olomouc, Ústřední vojenská nemocnice Praha, věznice Drahonice a Příbram
- Point 14, z.ú., CPPT, o.p.s., Spolek Ulice Plzeň, Městská Charita Plzeň, Diecézní Charita Plzeň
- PhDr. Jiří Libra, Bc. Petr Neumann, PhDr. Petr Hrouzek Ph.D. – odborná supervize,
- MUDr. Luboš Janů Ph.D. – psychiatr
- MUDr. Rita Měšťanová – stomatolog
- MUDr. Mgr. Miroslava Houšková – poskytování pracovnělékařských služeb
- Úřady práce – zařizování dávek hmotné nouze, dětské domovy, sociální kurátoři pro dospělé v Plzni a okolí.
- Plus pro lidi v krizové situaci
- Městská policie
- Čistá Plzeň
- Český červený kříž Plzeň
- Medici na ulici
- Centrum duševního zdraví Plzeň - Ledovec
- Plzeňská probační a mediační služba

Sponzoři a dárci

- Potravinová banka Plzeň, z.s.
- Sekce na ochranu koček – Svoboda zvířat Plzeň
- Alza.cz

Projekt byl realizován za finanční podpory (řazeno abecedně):

Diakonie ECM, Evangelická církev metodistická ČR, Individuální projekt Plzeňského kraje v rámci Operačního programu Zaměstnanost, Krajský úřad Plzeňského kraje, Magistrát města Plzně, Ministerstvo práce a sociálních věcí, Nadace ČEZ, Rada vlády pro koordinaci protidrogové politiky, ÚMO 1, ÚMO 2, ÚMO 3, ÚMO 4.

Děkujeme.

Středisko křesťanské pomoci Plzeň

Kontakty:

- **Středisko křesťanské pomoci Plzeň**

Statut: Církevní právnická osoba
Statutární zástupce, ředitel: Mgr. Marek Novotný
IČO: 405 245 66

Adresa: Božkovská 511/20, 326 00 Plzeň
tel.: 377 224 320
e-mail: office@skp-plzen.cz
www.skp-plzen.cz

- **Terapeutická komunita Vršíček**

Litohlavy 50, 337 01 Litohlavy
tel.: 774 455 988
e-mail: tkv@skp-plzen.cz

- **Sociální rehabilitace**

Božkovská 511/20, 326 00 Plzeň
tel.: 777 256 133
e-mail: rehabilitace@skp-plzen.cz

- **Dům na půl cesty**

Palackého 39/16, 301 00 Plzeň
tel.: 777 570 665
e-mail: dpc@skp-plzen.cz

- **Terénní program**

Božkovská 511/20, 326 00 Plzeň
tel.: 735 172 996
e-mail: teren@skp-plzen.cz

Poslání

Středisko křesťanské pomoci Plzeň poskytuje soubor služeb pro osoby ohrožené sociálním vyloučením a závislostí na návykových látkách, kterým pomáhá překlenout složité životní období a nalézt novou životní cestu.

Středisko křesťanské pomoci Plzeň (dále jen SKP) je nestátní nezisková organizace, která v Plzni působí od roku 1991. Je součástí Diakonie, zřizovatelem je Evangelická církev metodistická ČR.

V současné době poskytuje čtyři sociální služby: terapeutickou komunitu, sociální rehabilitaci, dům na půl cesty a terénní program.



www.skp-plzen.cz

