

STŘEDISKO KŘESŤANSKÉ POMOCI PLZEŇ

Statut: Církevní právnická osoba
Statutární zástupce, ředitel: Mgr. Marek Novotný
IČO: 405 245 66

Adresa: Rubešova 581/4, 326 00 Plzeň
od 14.4.2021 nová adresa:
Božkovská 511/20, 326 00 Plzeň
tel.: 377 224 320
e-mail: office@skp-plzen.cz
www.skp-plzen.cz

TERAPEUTICKÁ KOMUNITA VRŠÍČEK

Litohlavy 50, 337 01 Litohlavy
tel.: 774 455 988
e-mail: tkv@skp-plzen.cz

SOCIÁLNÍ REHABILITACE

Božkovská 20, 326 00 Plzeň
tel.: 777 256 133
e-mail: rehabilitace@skp-plzen.cz

DŮM NA PŮL CESTY

Božkovská 20, 326 00 Plzeň
od 1.4.2021 nová adresa:
Palackého 16, 301 00 Plzeň
tel.: 777 570 665
e-mail: dpc@skp-plzen.cz

TERÉNNÍ PROGRAM

Rubešova 581/4, 326 00 Plzeň
od 14.4.2021 nová adresa:
Božkovská 511/20, 326 00 Plzeň
tel.: 735 172 996
e-mail: teren@skp-plzen.cz

POSLÁNÍ

Středisko křesťanské pomoci Plzeň poskytuje soubor služeb pro osoby ohrožené sociálním vyloučením a závislostí na návykových látkách, kterým pomáhá překlenout složité životní období a nalézt novou životní cestu.

Středisko křesťanské pomoci Plzeň (dále jen SKP) je nestátní nezisková organizace, která v Plzni působí od roku 1991. Je součástí Diakonie, zřizovatelem je Evangelická církev metodistická ČR.

V současné době poskytuje čtyři sociální služby: **terapeutickou komunitu, sociální rehabilitaci, dům na půl cesty a terénní program.**

VÝROČNÍ ZPRÁVA 2020





SLOVO ŘEDITELE

Máme za sebou rok 2020.

Nelze se v souvislosti s tím nezmínit o morové ráně, která nás postihla v tomto roce velmi intenzivně. Čelíme celosvětové, celospolečenské krizi, která zasahuje všechny oblasti života. Smrt se již nezdá tak vzdálená a imaginární, ale dotýká se nás všech. Život má náhle existenciální rozměr, kdy prakticky denně řešíme odpovědnost, míru lidské svobody a cenu lidského života poměřujeme na vahách, které jsou velmi reálné a jejich břity ostré.

V krizi se často setkáváme obnaženi a zbaveni nánosů civilizace. Podléháme jednoduchým pravdám, věříme jednoduchým řešením. Naše úzkost dostává konkrétní tvary v podobě mikročipů v testech, ve vakcínách, zlých lidí s plány, jak nás zničit a dostat na kolena.

Jsem rád, že mohu spolupracovat s lidmi, kteří těmto strašidlům nepodléhají. Žijí a pracují i s poznáním, že toho moc o epidemiologii neví a drží se hodnot, které máme. Jsou v rámci možností optimističtí a jdou do nových výzev. Setkáváme se denně s klienty, kteří jsou v krizi prakticky stále, jsou slabým článkem ve společnosti a situace na ně dopadá daleko tíživěji. Spolupracovali jsme a spolupracujeme na projektech, které našim klientům pomáhají tuto situaci překonat. Zároveň řešíme odpovědnost za

své blízké, zvláště ty starší členy rodiny. Naše práce získává daleko více fatální, osudový rozměr. Měl jsem možnost v tomto roce spolu s Vámi pracovat na smysluplných projektech, které pomáhají lidem na okraji společnosti překonat těžké období. Zároveň jsme při všech možných hygienických opatřeních a někdy i v personálním oslabení, dále drželi všechny naše služby v provozu. Musím říci, že jsem hrdý na to, jak s celou situací jako organizace, i jednotlivci v ní, zacházíme. Jak jsme schopni překonat sami sebe a přispět k tomu, abychom touto dobou prošli s co nejmenšími ztrátami.

Možná jednou přijde doba, kdy odhodíme hodnoty civilizace, humanity a křesťanské základy, na kterých stojí západní svět, ale dnes to nebude.

Děkuji Vám všem, se kterými jsem se v tomto těžkém roce setkal, ať v práci, nebo jinde, a mohl čerpat z Vašeho entuziasmu, energie a lidskosti. Hodně to pro mne znamenalo a znamená.

Budte zdraví

Marek Novotný, ředitel

TERAPEUTICKÁ KOMUNITA VRŠÍČEK

POSLÁNÍ TERAPEUTICKÉ KOMUNITY VRŠÍČEK

Terapeutická komunita Vršíček umožňuje dospělým lidem, kteří se rozhodli řešit problém závislosti na návykových látkách (drogách nebo alkoholu), pobyt v bezpečném a přijímajícím prostředí, které poskytuje prostor pro práci se závislostí a spojenými problémy. Usilujeme o to, aby si každý osvojil takový způsob života, který nepůsobí destruktivně na něj samotného, ani na jeho okolí.

HODNOTY TERAPEUTICKÉ KOMUNITY VRŠÍČEK

Věříme v uzdravnou sílu skupiny, kde každý jednotlivec má svou hodnotu a význam.

Vše, co se děje v terapeutické komunitě má terapeutický smysl a dopad.

Směřujeme k minimalizaci pravidel a rozšíření prostoru pro rozvoj osobnosti v holistickém, psycho-bio-socio-spirituálním smyslu.

Vytváříme prostor pro aktivizaci vlastních sil a zdrojů všech členů komunity.

CÍLOVÁ SKUPINA

Cílovou skupinou jsou osoby ve věku 18-64 let, které se rozhodly řešit problém závislosti na návykových látkách (drogách nebo alkoholu) prostřednictvím intenzivního skupinového a individuálního programu.

SLUŽBA NENÍ URČENA PRO OSOBY

- intoxikované jakoukoli omamnou látkou,
- s infekčními chorobami v akutním stádiu a parazitárními chorobami,
- vyžadující poskytnutí ústavní péče ve zdravotnickém zařízení,
- s psychotickým onemocněním a jinými duševními poruchami (deprese, mánie, bipolární porucha, schizofrenie, úzkostné poruchy, poruchy příjmu potravy aj.) momentálně vyžadující intenzivní farmakoterapeutickou léčbu,
- se zrakovým, sluchovým nebo mentálním postižením,
- s omezenou svéprávností ve smyslu schopnosti vypovědět smlouvu.



Služba není poskytována partnerským/manželským pářům nebo rodičům s dětmi. Příbuzní a blízcí klientů však mohou využít možnost vícedenních návštěv, kdy se mohou zúčastnit části programu. Dále jsou pro ně pořádány rodinné soboty se společným terapeutickým i neformálním programem s možností individuálního rozhovoru s terapeutem. Těto možnosti mohou využít také v rámci nedělních návštěv jednou za měsíc. Zařízení není bezbariérové. Osoby s pohybovým postižením musí osobně přijet a posoudit bariéry pro jejich handicap.

Pokud je z výše uvedených důvodů zájemce odmítnut, vždy se mu sdělí důvod nepřijetí a doporučí se mu vhodný typ zařízení.

Léčba trvá cca 1 rok, klient postupně prochází třemi, resp. čtyřmi fázemi programu. Program TKV je strukturován, jednotlivé aktivity jsou pro klienty povinné.

KAPACITA: 15 lůžek, v 1. patře pro muže, v podkroví pro ženy.

CENA: 7800 Kč (260 Kč/den) - 90 Kč za stravu a 170 Kč za pobyt.

CÍLEM LÉČBY JE, ABY KLIENTI

- uměli zacházet s drogovou/alkoholovou minulostí a s riziky s ní spojenými (prevence relapsu, budování bezpečných vztahů, odolávání pokušení, jak mluvit o své minulosti při hledání zaměstnání atd.),
- řešili svou sociálně právní situaci (komunikace s úřady, soudy, PČR, dluhy aj.),
- obnovili narušené vztahy (kontakt) s rodinou a blízkými,
- uměli zacházet s časem a smysluplně využívali svůj volný čas,
- uměli se starat o sebe a své zdraví (kontakt s lékaři, řešení zdravotních obtíží),
- uměli vyjít s financemi, které mají k dispozici,





- uměli zacházet se svými emocemi a zvládali konflikty,
- získali pracovní návyky a dovednosti.

K tomu je přizpůsobený terapeutický program, který probíhá nepřetržitě 24 hodin denně. Program je strukturovaný s pravidelnými terapeutickými i volnočasovými a odpočinkovými aktivitami. Záměrem je nabídnout klientovi při řešení jeho situace řád i volnost, odpovědnost za svá rozhodnutí jak ke své osobě, tak ke skupině lidí, ve které se právě nachází.

MÍSTO POSKYTOVÁNÍ SLUŽBY

Služba je provozována na okraji obce Litohlavy u Rokycan, blízko lesa i pole. K dispozici je zrekonstruovaný dům, dřevoobráběcí dílna, hospodářská stavení, zahrada, posilovna. V přízemí se nachází provozní zázemí (kuchyně, jídelna, terapeutická místnost). V 1. nadzemním podlaží jsou dvou až tří lůžkové pokoje pro muže, v podkroví pro ženy se sociálním zařízením a koupelnou na každém patře.

Provoz je nepřetržitý, program strukturovaný podle denního režimu, který je pro klienty povinný. Program trvá přibližně 1 rok, je rozdělen do fází. Od naprostého odříznutí od dosavadního světa v době nástupu získává klient s každou vyšší fází spolu se zodpovědností více výsad a volnosti až do výstupního rituálu a odchodu z komunity. Po léčbě doporučujeme ještě pokračování ve střediscích následné péče s terapeutickou podporou.

V rámci pobytu klienti absolvují tematicky orientované skupiny, prevenci relapsu, rozmanité skupinové terapie, arteterapii, individuální poradenství.

Každý všední den probíhá pracovní terapie (úklidy, vaření, práce na zahradách a v dílně), péče o hospodářská zvířata (králíci, slepice, pes, kočka).

O víkendech se klienti střídají v plánování výletů či jiných společných aktivit.

Několikrát ročně se organizují několikadenní zátěžové



pobyty v mimo komunitu.

Sociální pracovník je k dispozici při řešení sociálních záležitostí klientů.

Klientům je v komunitě umožněno odpracovat trest obecně prospěšných prací.

Podle zájmu klientů se navštěvují bohoslužby a biblické hodiny Evangelické církve metodistické, která je naším zřizovatelem.

V neděli probíhají návštěvy rodinných příslušníků nebo vycházky klientů vyšších fází.

Práce s rodinou a blízkými je podporována – v komunitě je možnost přespání pro rodinné příslušníky a účastnit se spolu s klienty jak víkendového programu, tak individuálního poradenství s terapeutem. Opakovaně organizujeme Víkendy pro rodiče.

Zdravotní péče je kromě základního svépomocného ošetření drobných poranění personálem zabezpečována formou zprostředkování ošetření na příslušných lékařských pracovištích.

Každoročně je organizováno setkání pracovníků a bývalých klientů na Absolventské komunitě.

Všechny tyto aktivity byly ovlivněny nouzovým stavem a nařízeními ze strany vlády. Návštěvy a výjezdy klientů byly minimalizovány, případně zcela zastaveny.

Rodinná sobota, Kulturfesr, Babylon na plotně, společná brigáda s obyvateli Litohlav. účast na bohoslužbách byly zrušeny.

V krátkých obdobích mezi nouzovými stavy jsme v červnu stihli uskutečnit absolventskou komunitu a účastnit se Národní potravinové sbírky.

Při pracovní terapii jsme se významně věnovali pěstování zeleniny od semínek po sklizeň. Prořezaly se ovocné stromy. Prořezali jsme dřeviny podél příjezdové cesty od rozcestí ke komunitě. Připravilo se dřevo k ohništi. Čistily se okapy a svody na dešťovou vodu.



Postavila se opěrná zeď vedle buněk a nově jsme zastřešili „kužárnu“.

V rámci pracovní terapie jsme pro ECM uklízeli sklepy, sekali omítky, prováděli jednoduché zednické a malířské práce, sázeli plot z tují, opravovali nábytek. Práce byly přerušeny nástupem Covidu.

Pokračovali jsme v kultivaci krajiny v okolí komunity, uklízeli jsme les kolem komunity.

Zahájili jsme spolupráci s Českým svazem ochránců přírody. Klienti vyráběli v naší truhlářské dílně krmelce a pozorovatelný pro sledování zvěře a ptactva.

Ve spolupráci s městem Rokycany jsme na náklady města provedli kompletní rekonstrukci lávky přes řeku Klabavu. Zde jsme zachránili mladého dravce a předali jej do péče záchranné stanice živočichů v Rokycanech.

Proběhly tři několikadenní zátěžové pobyty, z toho dva na Šumavě a jeden v Novohradských horách.

STATISTICKÉ ÚDAJE ZA ROK 2020

Za uplynulý rok přišlo 77 žádostí o léčbu, z toho 24 klientů skutečně nastoupilo, devět klientů pokračovalo v léčbě z předloňského roku. Celkem bylo v komunitě v průběhu roku 33 klientů.

19 klientů udávalo závislost na drogách různého druhu, 14 klientů na alkoholu. U drogové závislosti to bylo 14 mužů a 5 žen, u alkoholové závislosti 5 mužů a 9 žen. Průměrný věk drogově závislých klientů byl 33 let, u závislých na alkoholu 48 let.

Léčbu v komunitě řádně, s certifikátem, ukončili tři klienti. Strávili v komunitě průměrně 361 dní.

Dva klienti odešli domů, jeden do střediska následné péče do Prahy.

Předčasně, z vlastního rozhodnutí odešlo patnáct klientů. Průměrná doba jejich pobytu byla 92 dní.

Jedna klientka využila možnost posilovací léčby, kterou v případě potřeby nabízíme klientům, kteří úspěšně dokončili celý program.

Obloženost lůžek byla 71%.

PRACOVNÍ TÝM 2020

V TK pracovalo 10 pracovníků na různých pozicích a na různé úvazky.

Během roku žádný pracovník neukončil pracovní poměr ani se nepodařilo získat nového terapeuta.





SOCIÁLNÍ REHABILITACE

POSLÁNÍ SLUŽBY

Posláním služby Sociální rehabilitace (dále jen SR) je přispět ke zkvalitnění života a podpořit sociální začlenění osob nacházejících se v nepříznivé sociální situaci ve věkovém rozmezí od 18 do 64 let. Služba je provozována v 1. patře budovy v Plzni, v Božkovské ulici 20. K dispozici jsou dvě konzultační místnosti pro uživatele služby, v jedné z nich je umístěn PC pro uživatele.

Služba je zaměřena převážně na sociální, pracovní a finanční poradenství, což v praxi znamená pomoc s vyřizováním osobních dokladů, s vyřízením sociálních dávek, důchodů atp. Dále pak podporu při hledání práce jako např. umět napsat svůj životopis a motivační dopis, nácvik rozhovorů s potenciálním zaměstnavatelem. Podporujeme uživatele v práci s PC, tak aby si uměli vyhledávat potřebné informace, komunikovat přes e-mail. Podporujeme uživatele při přechodu z ulice na ubytovnu či na noclehárnu/azylový dům, případně z ubytovny do nájemního bydlení. V souvislosti s tím, jim pomáháme vyřídit veškeré finanční záležitosti. V roce 2020 se celkově zvedl počet sociální práce, pomáhaly jsme řešit více složitých sociálních problémů než v minulých letech.

V době nouzového stavu na jaře 2020 Magistrát města Plzně postavil stanové město pro lidi bez domova. Spolu s dalšími neziskovými organizacemi se i naše pracovnice podílely na jeho provozu a prováděly tam sociální práci.

Pravidelně pořádáme aktivizační činnosti pro uživatele služby. Cílem těchto činností je, aby si uživatel odpočinul, odreagoval se od svých starostí, problémů, naučil se něčemu novému, osvěžil si znalosti. Jedná se o promítání dokumentárních filmů z projektu Promítej i ty! (od Člověka v tísni), společenské hry, kvízy a rukodělné činnosti dle ročního období. Díky aktivizačním činnostem se prohlubuje důvěra mezi pracovníkem a uživatelem, což napomáhá k efektivnější spolupráci.

Vzhledem k situaci, kdy po většinu roku v SR pracovaly pouze dvě pracovnice, a vzhledem k probíhající pandemii Covid 19, byly aktivizační činnosti s uživateli omezeny na minimum. Probíhaly jen v brzkých jarních a v letních měsících. Ze stejného důvodu bylo omezeno a poté zcela zastaveno sociální, pracovní a finanční poradenství v Terapeutické komunitě na Vršičku, které jinak probíhá 1x 3 týdny.

V červenci proběhla veřejnosprávní průběžná kontrola realizovaná odborem sociálních věcí KÚ Plzeňského kraje. V srpnu proběhla Inspekce MPSV, kterou provedl odbor inspekce sociálních služeb MPSV. Inspekce se zaměřovala na kontrolu kvality služby, dále bylo kontrolováno, zda je služba poskytována v souladu se standardy kvality. Nebyly shledány vážné nedostatky.

HYGIENICKÝ SERVIS

Jako fakultativní činnost umožňujeme uživatelům využít Hygienický servis v suterénu budovy k osprchování a vyprání osobních věcí. Hygienický servis v suterénu domu je určen pro muže, zázemí pro ženy je v 1. patře.

Od začátku pandemie Covid 19 byl Hygienický servis časově omezený a probíhal v zázemí v 1. patře za zvýšených hygienických podmínek. Podíleli jsme se na šití a výměně roušek uživatelům. Kromě roušek byla rozdávána desinfekce a probíhalo intenzivní informování o aktuálně platných nařízeních.

V rámci technického vybavení samotného Hygienického provozu byla vyměněna stropní svítidla, proběhla instalace detektoru CO v koupelně SR, ze strany OZ Sylván se uskutečnila oprava odpadů po opakovaném vytopení sklepních prostor a výměna trubek ve stoupačkách. V rámci SR bylo částečně vyměněno stropní osvětlení.

Provoz HS byl v roce 2020 zajištěn z dotací ÚMO 4, ÚMO 3, ÚMO 2, KÚ a ČSOB.

Provoz SR byl v roce 2020 zajištěn díky programu EU – ESF z KÚ.

STATISTIKA ZA ROK 2020

Za rok 2020 navštívilo službu Sociální rehabilitace 101 uživatelů, z toho 21 žen a 80 mužů. S 51 uživateli byla uzavřena písemná smlouva o poskytování sociální služby. Věkový průměr byl 44 let.

Celkem s uživateli bylo provedeno:

- 1 415 kontaktů (osobní rozhovor mezi uživatelem a sociálním pracovníkem v délce cca 10 minut)
- 482 intervencí (cca 30 minutový osobní rozhovor o vážných problémech uživatele)
- 46 doprovodů na úřady, k lékaři apod.

VYUŽITÍ HYGIENICKÉHO SERVISU V ROCE 2020

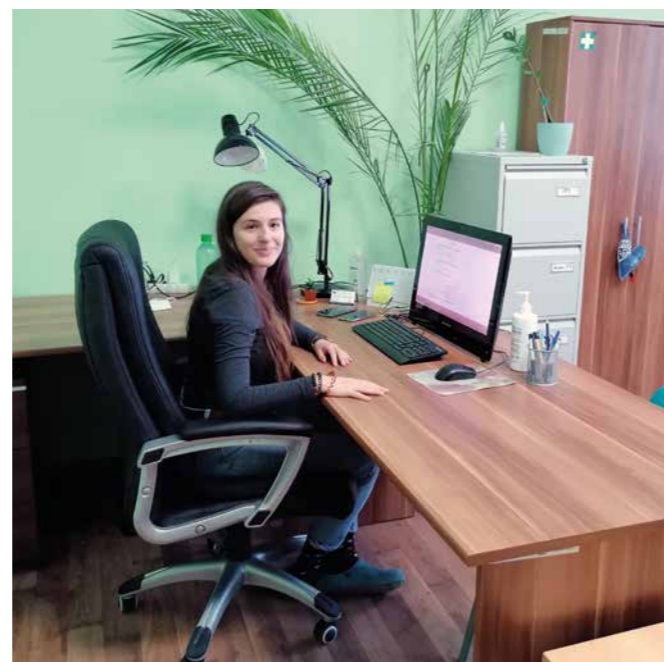
Počet sprchování klientů v HS: 525/rok

Počet „praček“ (vyprání prádla klientů): 47/rok

PRACOVNÍ TÝM 2020

Služba je zajištěna 3 odbornými pracovníky – vedoucí služby a sociální pracovník, 2 pracovníci v sociálních službách. Dále službu zajišťují i administrativní pracovníci.

Došlo k výměně osob na pozici vedoucí + sociální pracovník, bývalá vedoucí nastoupila na mateřskou dovolenou.





DŮM NA PŮL CESTY BÓJKA

Klienti **Domu na půl cesty Bójka** jsou mladí lidé ve věku 18 až 26 let, kteří se ocitnou v nepříznivé životní situaci a nejsou schopni vzniklou situaci řešit vlastními silami. Zájemci o službu přicházejí z dětských domovů, výchovných ústavů, nápravných zařízení, výkonu trestu a nefunkčních rodin nebo z ulice. Klientům v první řadě nabízíme možnost ubytování, motivujeme k získávání takových dovedností a návyků, aby byli schopni žít ve společnosti samostatně bez podpory sociálních služeb, pracovat i uměli využívat bezpečně svůj volný čas.

Pobytový náklad si hradí klienti a je ve výši 3.500 Kč měsíčně, stravu si uživatelé hradí samostatně a v některých případech je možné využít podpory Potravinové banky, se kterou v rámci SKP Plzeň spolupracujeme.

Společně v rámci aktivizačního programu připravujeme volnočasové aktivity, pracovní skupiny, skupinu finanční gramotnosti a setkáváme se jedenkrát týdně na provozní skupině.



Rok 2020 byl pro všechny jiný. Pro klienty i pro pracovníky. Všichni jsme mnohokrát skloňovali slova „Covid“, „Koronavir“, „Opatření“, „Omezení“, „Nouzový stav“, „Rouška“, „Samota“, „Desinfekce“, „Deprese“...

V rámci celého DPC jsme se vzájemně podporovali, snažili jsme se a udrželi jsme si pozitivní náladu a negativní výsledek na COVID 19.

Věnovali jsme se nejen podpoře, uklidnění, hledání možností jak sobě, a především klientům, ulevit v samotě, odcizení, které se dotýkalo všech.

Ve velmi omezeném režimu jsme drželi aktivizační program. Pokud to bylo možné, byli jsme s klienty v rámci volnočasových aktivit v přírodě, byli jsme na několika „únikovkách“ v Plzni nebo v blízkém okolí.

Častokrát jsme řešili frustrace z nemožnosti nalézt zaměstnání, popř. z nečekaných ztrát zaměstnání.

Během pracovních skupin se věnujeme pečení, vaření, umělecké tvorbě, pracovním činnostem, úklidu okolí. V sociálních aktivitách se klienti učí vyhledávat různé pracovní nabídky, připravují se na pohovory, učí se orientovat ve svých právech a povinnostech. Dále se klienti zdokonalují ve finanční gramotnosti a učíme je orientaci v dluhové problematice, plánujeme rozpočet a jiné.

STĚHOVÁNÍ DOMU NA PŮL CESTY BÓJKA

V roce 2020 jsme započali realizaci stěhování DPC Bójka do nových prostor na adrese Palackého nám. 16 v Plzni. Prostory byly zrekonstruovány na základě „Koncepce sociálního a dostupného bydlení v Plzni“. Byli jsme zhotovitelem i investorem přizváni k jednání o podobě a podmínkách využití budoucích prostor. Nemovitost je ve správě Obytné Zóny Sylván a majitelem je Město Plzeň.

Jak tomu bylo v roce 2020 téměř u všeho, i realizaci nových prostor nám ovlivnila pandemická situace a realizace rekonstrukce se prodloužila a

stěhování proběhla v dubnu 2021. Tzn. v době vydání výroční zprávy za rok 2020 je sociální služba DPC Bójka již přestěhovaná v nových prostorech

Klienti mají mnohem více osobního prostoru, soukromí i komfortu. K dispozici je osm jednolůžkových pokojů. To je velkou výhodou při přijímání nových klientů, kdy se již nemusí zohledňovat aktuální počet mužů a žen na pokojích.

Dle materiálně technického standardu dva pokoje splňují parametry dvoulůžkového pokoje, tedy do budoucna lze v jednom pokoji ubytovat dva klienty, pokud by o to měli zájem. Na WC, do koupelny ani do kuchyně již nikdo nemusí chodit přes veřejnou chodbu. Také pracovníci mají nové zázemí pro individuální práci s klientem.

STATISTIKA ZA ROK 2020

V průběhu roku byla služba poskytnuta 13 klientům, z toho 4 dívkám a 9 chlapcům.

Průměrný věk klientů byl 20,3 let. Délka pobytu byla v průměru 91 dnů.

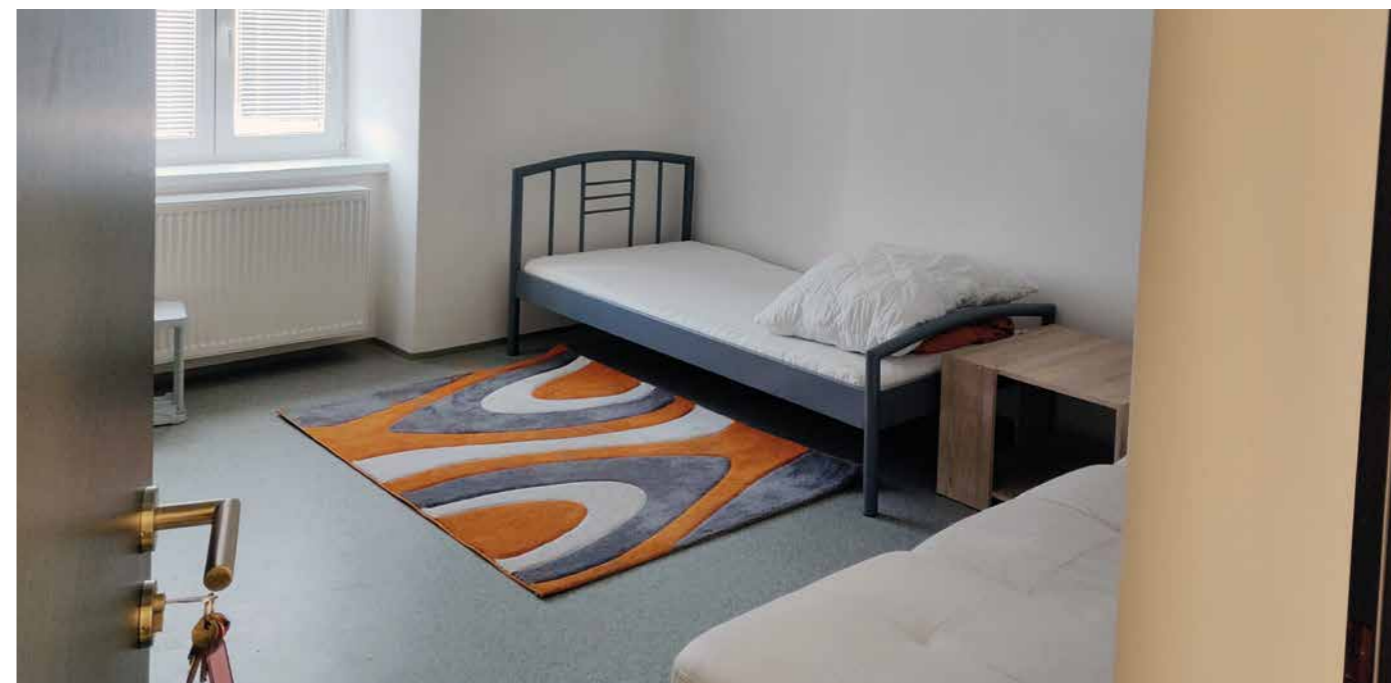
Celkem 2 uživatelé přešli do roku 2020 z předchozího roku a 4 uživatelé s námi vstoupili i do roku 2021.

Při ukončení služby většina klientů odešla do přirozeného prostředí. Celkem pěti klientům jsme ukončili smlouvu o poskytování sociální služby a byl jim doporučen jiný typ sociální služby.

S klienty bylo během roku dle výkazu činnosti provedeno 1069 hodin práce.

PRACOVNÍ TÝM 2020

V roce 2020 byl náš tým ve stejné složení jako v roce předchozím, tj. 4 pracovníci v pracovním poměru, jeden na DPP a jedna dobrovolnice. Dobrovolnice se v průběhu roku přestěhovala do jiného města, a tak musela činnost u nás ukončit. Ale jsme a budeme v kontaktu.





TERÉNNÍ PROGRAM

PRÁCE S LIDMI BEZ DOMOVA

Posláním terénního programu je podpora a motivace osob, které jsou bez přístřeší, nebo bezdomovectvím ohroženy ve snaze jejich situaci řešit prostřednictvím sociálního poradenství a praktické pomoci.

Cílovou skupinou terénního programu jsou osoby bez přístřeší, nebo osoby ztrátou domova ohroženy, které se nacházejí na okraji společnosti. Služba je poskytována zletilým osobám od dovršení 18 - ti let v jejich přirozeném prostředí, a to zejména v centru města, na nádražích, v městských parcích, v opuštěných budovách, na odlehlých místech města Plzně, kde se nacházejí squaty, provizorní noclehy a místa pro „stanování“.

CÍLE TERÉNNÍHO PROGRAMU

1. Vyhledávat a kontaktovat cílovou skupinu v jejím přirozeném prostředí, minimalizovat rizika jejího způsobu života.

- Navázat a vybudovat vztah důvěry s osobou bez přístřeší.

2. Zlepšit či alespoň udržet stávající zdravotní stav klienta.

- Zprostředkování lékařské pomoci.
- Poskytnutí nebo zprostředkování zdravotnického materiálu.

- Doprovod k lékaři.
- Poskytnutí nebo zprostředkování hygienických potřeb.

3. Zlepšit či alespoň udržet sociální situaci klienta.

- Pomoc a podpora při zajištění dokladů, hmotné nouze, bydlení, doprovod a komunikace s úřady a institucemi.
- Podpora a motivace osob k využívání návazných služeb pomoci a tím i k návratu do společnosti.
- Poskytnutí nebo zprostředkování hygienických potřeb.

POMĚR NAPLŇOVÁNÍ CÍLŮ SLUŽBY

Splněno 95,9% individuálních plánů, nesplněno 4,1% (nejčastějším důvodem pro nenaplnění cíle individuálního plánu je že klient nepřišel na doprovod, popř. pracovníci klienta již nepotkali).

Individuální plány jsou v souladu s cíli služby.

Nejčastěji se ve výkonech objevuje promluvit si o soukromí – jedná se o nestrukturované rozhovory s klienty o tom, jak se jim daří, o kamarádech, minulosti, plánech do budoucna, celkové dění na ulici.



Dále pak základní sociální poradenství (rodný list, občanský průkaz, registrace na ÚP, dávky hmotné nouze, kartičky zdravotní pojišťovny), řadíme sem také samotné zjištění situace klienta – jak dlouho je na ulici, co bylo příčinou, závislosti (převážně alkohol), zda je registrovaný, práce, bydlení, rodina.

Na třetím místě bylo v loňském náročném roce informování o rizicích spojených s Covid19, o změnách vládních nařízeních a opatřeních. Byli jim předávány roušky, které pracovníci zajišťovali od svých známých, kamarádů, rodiny, popř. i šili.

Pracovníci se ve spolupráci s městem a dalšími organizacemi podíleli na provozu stanového města pro osoby bez přístřeší na Folmavské ulici. Zpracovávali metodiky, pokrývali směny ve stanovém městě. Probíhala zde jak materiální pomoc, tak sociální práce.

STATISTICKÉ ÚDAJE ZA ROK 2020

Celkem uživatelů	168
Muži	139
Ženy	29
Prvokontakty	69
Věkový průměr	45,32
Kontakty	849
Intervence	1.170
Doprovody	30

Rok 2020 byl pro všechny velmi náročný. Z důvodu nouzového stavu byla omezená doba s klienty pouze pro vyřízení nutných záležitostí. Počet kontaktů, intervencí a doprovodů je tedy nižší, než v předchozích letech. Navzdory nepříznivým okolnostem pracovníci odváděli profesionální práci.



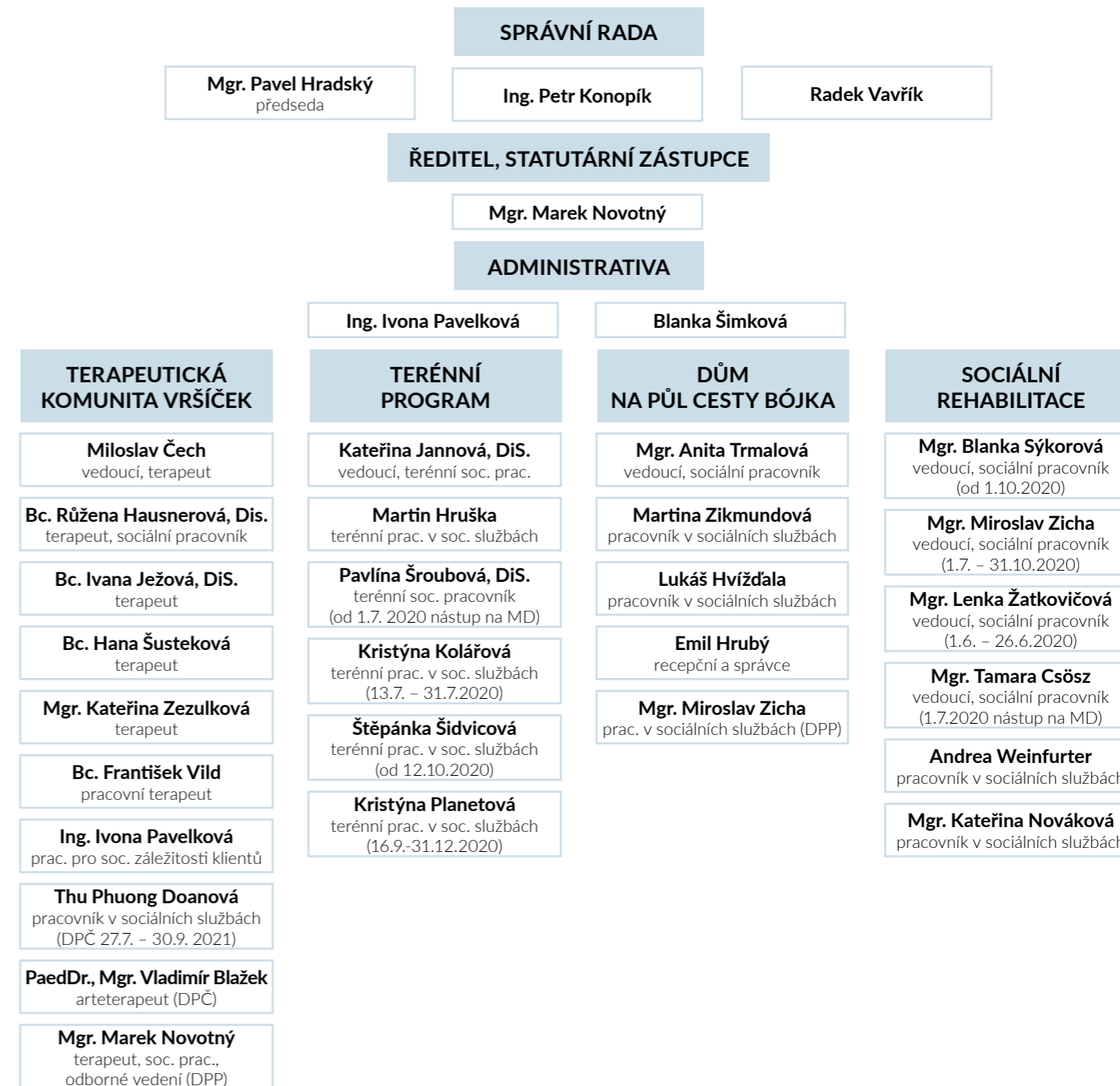
PŘÍJMY A VÝDAJE SKP PLZEŇ ZA ROK 2020

PŘÍJMY 2020 ZÁKLADNÍ ČINNOSTI	TERAPEUTICKÁ KOMUNITA	TERÉNNÍ PROGRAM	DŮM NA PŮL CESTY	SOCIÁLNÍ REHABILITACE
MPSV	3 286 992,00	0,00	0,00	0,00
RVKPP	1 080 000,00	0,00	0,00	0,00
KÚPK - Individuální projekt	0,00	0,00	2 400 000,00	1 964 521,25
KÚPK - podpora projektů protidrogové prevence	539 248,00	0,00	0,00	0,00
KÚPK - 101a	0,00	2 082 768,00	340 000,00	360 000,00
KÚPK - soc. odbor	0,00	164 444,00	0,00	0,00
MMP BEZP	948 000,00	0,00	0,00	0,00
MMP - soc. odbor	0,00	107 000,00	0,00	0,00
MMP - PP	20 000,00	0,00	0,00	0,00
MMP PK	20 000,00	0,00	0,00	0,00
Dary	72 360,00	0,00	0,00	0,00
Úroky	152,45	71,98	57,89	62,66
Ostatní příjmy	11 000,00	0,00	0,00	0,00
Příspěvky od klientů	908 555,00	0,00	131 242,00	0,00
CELKEM	6 886 307,45	2 354 283,98	2 871 299,89	2 324 583,91

VÝDAJE 2020 ZÁKLADNÍ ČINNOSTI	TERAPEUTICKÁ KOMUNITA	TERÉNNÍ PROGRAM	DŮM NA PŮL CESTY	SOCIÁLNÍ REHABILITACE
Provozní náklady celkem	1 778 311,97	2 266 617,41	284 844,49	314 521,58
Materiálové náklady celkem	794 270,17	30 720,00	23 014,80	71 182,04
Nemateriálové náklady celkem	898 043,90	228 613,67	254 266,99	237 925,79
<i>Energie</i>	229 922,02	28 439,82	69 162,86	39 847,62
<i>Opravy a udržování</i>	163 060,06	0,00	3 150,00	30 350,00
<i>Cestovné</i>	70 481,00	14 838,00	6 939,00	7 648,00
<i>Ostatní služby</i>	434 580,82	185 335,85	175 015,13	160 080,17
Jiné provozní náklady	85 997,90	7 283,74	7 562,70	5 413,75
Osobní náklady celkem	5 109 741,51	2 098 184,23	2 589 739,51	2 013 695,75
CELKEM	6 888 053,48	2 364 801,64	2 874 584,00	2 328 217,33

Ostatní činnosti byly hrazeny z finančních prostředků a darů od UMO 2, UMO 3, UMO 4, Nadace ČSOB

ORGANIZAČNÍ STRUKTURA



SPOLUPRACUJÍCÍ SUBJEKTY

Magistrát města Plzně ÚMO 1, ÚMO 2, ÚMO 3, ÚMO 4 – sociální odbor – zařizování dokladů,
Fakultní nemocnice Plzeň – Psychiatrická klinika – detoxifikační jednotka, psychiatrické nemocnice Dobřany,
Lnáře a Bohnice,
Point 14, z.ú., CPPT, o. p. s., Spolek Ulice Plzeň, Kotec Tachov, Charita Plzeň,
Probační a mediační služba Rokycany – odpracování obecně prospěšných prací v terapeutické komunitě během léčby,
Obec Litohlavy - spolupráce při úklidech obce a obecního lesa,
Město Rokycany
Český svaz ochránců přírody Rokycany
Zastupitelstvo města Plzně
PhDr. Jiří Libra, Bc. Petr Neumann, PhDr. Petr Hrouzek, Ph.D. – odborná supervize,
MUDr. Luboš Janů, Ph.D. – psychiatr
MUDr. Rita Měšťanová – stomatolog
Úřady práce – zařizování dávek hmotné nouze,
pracovní skupina PLK - Plzeňského a Karlovarského kraje pro NZDM, TP (v budoucnu NDC a K-centra).
dětské domovy,
sociální kurátoři pro dospělé v Plzni a okolí.

SPONZOŘI A DÁRCI

Potravinová banka Plzeň, z.s.,

PROJEKT BYL REALIZOVÁN ZA FINANČNÍ PODPORY (řazeno abecedně):

Diakonie ECM, Evangelická církev metodistická ČR, ESF OP LZZ, Fund for Mission in Europe European Methodist Council, Krajský úřad Plzeňského kraje, Magistrát města Plzně, Ministerstvo práce a sociálních věcí, Nadace ČEZ, Nadace Vinci v České republice, Rada vlády pro koordinaci protidrogové politiky, ÚMO 2, ÚMO 3, ÚMO 4.

Děkujeme.



Evropská unie
Evropský sociální fond
Operační program Zaměstnanost



Úřad vlády České republiky

