

### **STŘEDISKO KŘESŤANSKÉ POMOCI PLZEŇ**

Statut: Církevní právnická osoba  
Statutární zástupce, ředitel: Mgr. Marek Novotný  
IČO: 405 245 66

Adresa: Rubešova 581/4, 326 00 Plzeň  
tel.: 377 224 320  
e-mail: office@skp-plzen.cz  
www.skp-plzen.cz

### **TERAPEUTICKÁ KOMUNITA VRŠÍČEK**

Litohlavy 50, 337 01 Litohlavy  
tel.: 774 455 988  
e-mail: tkv@skp-plzen.cz

### **SOCIÁLNÍ REHABILITACE**

Božkovská 20, 326 00 Plzeň  
tel.: 777 256 133  
e-mail: rehabilitace@skp-plzen.cz

### **DŮM NA PŮL CESTY**

Božkovská 20, 326 00 Plzeň  
tel.: 777 570 665  
e-mail: dpc@skp-plzen.cz

### **TERÉNNÍ PROGRAM**

Rubešova 581/4, 326 00 Plzeň  
tel.: 735 172 996  
e-mail: teren@skp-plzen.cz

# VÝROČNÍ ZPRÁVA 2019



VÝROČNÍ  
ZPRÁVA  
2019



# SLOVO ŘEDITELE

Vážení spolupracovníci, klienti, donoři, přátelé.

V době, kdy píšu tohle zamyšlení, vrcholí koronavirová krize. V souvislosti s touto „morovou ranou“ vypadá rok 2019 jako celkem běžný. Když se ale podíváme podrobně, zase tak běžný nebyl.

Já sám jsem zvažoval své nasazení v organizaci. Řešil jsem řadu krizí a nedorozumění. Zajišťoval financování. Pro pracovníky to byl rok náročný na odbornost, integritu a motivaci. Pro klienty byl jistě krizový, náročný, možná zlomový.

Na začátku každého roku setrávám s nadějí a očekáváním věcí budoucích. Postupně zjišťuji, jak se rok zase podivně „zkrátil“ a já jsem nestihl vše, co jsem měl v plánu.

Kdybych měl křišťálovou kouli a viděl do budoucna, co se na jaře 2020 stane, povzbuzoval bych všechny kolem sebe, aby byli spolu, s rodinou, spolupracovníky, přáteli. Chodili ven, do divadel, na koncerty, na dovolené. Prostě CARPE DIEM.

Učíme klienty myslet na budoucnost, neřídit se okamžitými touhami a pocity, nakládat s financemi, časem, investovat do vztahů. Tohle je poprvé, co vlastně v této souvislosti píšu o umění každodennosti.

*Leuconoe, neptej se, je zakázáno vědět, jaký konec přichystá Bůh mně či tobě. Nezahrávej si ani s Babylonskou věštbou. Lepší je smířit se prostě s tím, co ti život přichystá, ať prožiješ ještě několik zim anebo ti Jupiter daruje tu poslední, která teď omývá skály na pobřeží vlnami Tyrhénského moře – buď prozíravý, napij se vína. Omez vlastní přání na krátký čas. Jen co si povídáme, nepřijící čas nám utíká pryč. Využij dne a důvěřuj, jak nejméně můžeš, v budoucnost.*

(Horátius, Óda XI)

Mějte se pěkně

Marek Novotný, ředitel

# TERAPEUTICKÁ KOMUNITA VRŠÍČEK

## POSLÁNÍ TERAPEUTICKÉ KOMUNITY VRŠÍČEK

Terapeutická komunita Vršíček umožňuje dospělým lidem, kteří se rozhodli řešit problém závislosti na návykových látkách (drogách nebo alkoholu), pobyt v bezpečném a přijímajícím prostředí, které poskytuje prostor pro práci se závislostí a spojenými problémy. Usilujeme o to, aby si každý osvojil takový způsob života, který nepůsobí destruktivně na něj samotného, ani na jeho okolí.

## CÍLEM LÉČBY JE, ABY KLIENTI

V komunitě se cíle léčby promítají do životů a postojů klientů. Jsou zaměřeny na to, aby klienti:

- uměli zacházet s drogovou/alkoholovou minulostí a s riziky s ní spojenými (prevence relapsu, budování bezpečných vztahů, odolávání pokušení, jak mluvit o své minulosti při hledání zaměstnání atd.),
- řešili svou sociálně právní situaci (komunikace s úřady, soudy, PČR, dluhy aj.),
- obnovili narušené vztahy (kontakt) s rodinou a blízkými,



- uměli zacházet s časem a smysluplně využívali svůj volný čas,
- měli se starat o sebe a své zdraví (kontakt s lékaři, řešení zdravotních obtíží),
- uměli vyjít s financemi, které mají k dispozici,
- uměli zacházet se svými emocemi a zvládali konflikty,
- získali pracovní návyky a dovednosti.

### **HODNOTY TERAPEUTICKÉ KOMUNITY VRŠÍČEK**

Věříme v uzdravnou sílu skupiny, kde každý jedinec má svou hodnotu a význam.

Vše, co se děje v terapeutické komunitě má terapeutický smysl a dopad.

Směřujeme k minimalizaci pravidel a rozšíření prostoru pro rozvoj osobnosti v holistickém, psycho-bio-socio-spirituálním smyslu.

Vytváříme prostor pro aktivizaci vlastních sil a zdrojů všech členů komunity.

### **CÍLOVÁ SKUPINA**

Cílovou skupinou jsou osoby ve věku 18-64 let, které se rozhodly řešit problém závislosti na návykových látkách (drogách nebo alkoholu) prostřednictvím intenzivního skupinového a individuálního programu.

### **SLUŽBA NENÍ URČENA PRO OSOBY**

- intoxikované jakoukoli omamnou látkou,
- s infekčními chorobami v akutním stádiu a parazitárními chorobami,
- vyžadující poskytnutí ústavní péče ve zdravotnickém zařízení,
- s psychotickým onemocněním a jinými duševními poruchami (deprese, mánie, bipolární porucha, schizofrenie, úzkostné poruchy, poruchy příjmu





potraviny aj.) momentálně vyžadující intenzivní farmakoterapeutickou léčbu,

- se zrakovým, sluchovým nebo mentálním postižením,
- s omezenou svéprávností ve smyslu schopnosti vypovědět smlouvu.

Služba není poskytována partnerským/manželským párům nebo rodičům s dětmi. V rámci programu se však s rodinami a příbuznými klientů pracuje, pravidelně jsou prováděny skupiny pro rodiče a blízké klientovi, součástí je nabídka individuálního poradenství pro rodiče a blízké klientovi a práce s rodinou. Zařízení není bezbariérové. Osoby s pohybovým postižením musí osobně přijet a posoudit bariéry pro jejich handicap.

Pokud je z výše uvedených důvodů zájemce odmítnut, vždy se mu sdělí důvod nepřijetí a doporučí se mu vhodný typ zařízení.

Léčba trvá cca 1 rok, klient postupně prochází třemi, resp. čtyřmi fázemi programu. Program TKV je strukturován, jednotlivé aktivity jsou pro klienty povinné.

**KAPACITA: 15 lůžek**, v 1. patře pro muže, v podkroví pro ženy.

**CENA: 6 300 Kč** za měsíc, tj. 75 Kč za stravu a 135 Kč za ubytování za den. Od 1. 4. 2020 **7 800 Kč**, tj. 90 Kč za stravu a 170 Kč za ubytování na den.

Služba je provozována na okraji obce Lithlavy u Rokycan, blízko lesa i pole. K dispozici je zrekonstruovaný dům, dřevoobráběcí dílna, hospodářská stavení, zahrada, posilovna. V přízemí se nachází provozní zázemí (kuchyně, jídelna, terapeutická místnost). V 1. nadzemním podlaží jsou dvou až tří lůžkové pokoje pro muže, v podkroví pro ženy se sociálním zařízením a koupelnou na každém patře.

Provoz je nepřetržitý, program strukturovaný podle denního režimu, který je pro klienty povinný. Program trvá přibližně 1 rok, je rozdělen do fází.

Od naprostého odříznutí od dosavadního světa v době nástupu získává klient s každou vyšší fází spolu se zodpovědností více výsad a volnosti až do výstupního rituálu a odchodu z komunity. Po léčbě doporučujeme ještě pokračování ve střediscích následné péče s terapeutickou podporou.

V rámci pobytu klienti absolvují tematicky orientované skupiny, prevenci relapsu, rozmanité skupinové terapie, arteterapii, individuální poradenství. Každý všední den probíhá pracovní terapie (úklidy, vaření, práce na zahradách a v dílně), péče o hospodářská zvířata (králíci, slepice, pes, kočka). O víkendech se klienti střídají v plánování výletů či jiných společných aktivit. Několikrát ročně se organizují několikadenní zátěžové pobyty v mimo komunitu. Sociální pracovník je k dispozici při řešení sociálních záležitostí klientů. Klientům je v komunitě umožněno odpracovat trest obecně prospěšných prací. Podle zájmu klientů se navštěvují bohoslužby a biblické hodiny Evangelické církve metodistické, která je naším zřizovatelem. V neděli probíhají návštěvy rodinných příslušníků nebo vycházky klientů vyšších fází.

Práce s rodinou a blízkými je podporována – v komunitě je možnost přespání pro rodinné příslušníky a účastnit se spolu s klienty jak víkendového programu, tak individuálního poradenství s terapeutem. Opakovaně organizujeme Víkendy pro rodiče.

Zdravotní péče je kromě základního svépomocného ošetření drobných poranění personálem zabezpečována formou zprostředkování ošetření na příslušných lékařských pracovištích.

Každoročně je organizováno setkání pracovníků a bývalých klientů na Absolventské komunitě.

### ZPŮSOB NÁSTUPU DO KOMUNITY

Zájemce o léčbu napíše a pošle do komunity životopis o tom, jak začal užívat návykové látky a také o tom, proč chce do komunity nastoupit, co od léčby očekává.



Následně ho kontaktuje pracovník a domluví se osobní schůzka.

Je dobré mít platný občanský průkaz ČR, kartičku zdravotní pojišťovny a být zaregistrován na úřadu práce (pokud není v pracovní neschopnosti).

Do komunity není možné nastoupit pod vlivem návykových látek. V případě aktivního užívání je třeba absolvovat detoxifikační pobyt v nemocnici. V případě dočasné abstinence požadujeme potvrzení z toxikologického vyšetření od lékaře či z jiného pracoviště (např. kontaktního centra) o negativních testech na přítomnost metabolitů návykových látek v krvi nebo v moči. V komunitě je klient při nástupu znovu otestován.

Po příjezdu klienta do komunity s ním pracovník sepíše Smlouvu o poskytnutí sociální služby. Klient ve funkci šéfa domu ho provede po areálu a ukáže mu jeho pokoj. Klient dočasně odevzdá svůj mobilní telefon. V průběhu prvního dne proběhne **seznamovací komunita** s ostatními klienty a pracovníky TKV. Nový klient si ze stávajících klientů vybere „**staršího bratra/starší sestru**“, který mu během prvních týdnů až měsíců bude pomáhat zvládat praktický chod TKV a bude mu oporou. Do tří dnů od nástupu absolvuje **úvodní rituál**.

Všechny aktivity v programu komunity jsou pro klienty povinné, program je rozdělený na tři fáze.

Každý klient má garanta, který s ním provádí individuální poradenství. Spolu stanovují individuální plány, které se průběžně vyhodnocují a aktualizují.

Provádíme pravidelné i namátkové kontroly moči na přítomnost návykových látek. V programu jsou zařazené sportovní aktivity, ranní rozcvičky, výlety do přírody, zátěžové pobyty. Ve volném čase je využívána posilovna, sportovní hřiště, jízdní kola pro zlepšení tělesné kondice klientů.

Klientům jsou k dispozici hudební nástroje (kytara, rytmika) a různé zpěvníky. Mohou si přivést i vlastní instrument.

Klientům je umožněno ve středu a v neděli jezdit do kostela na biblické hodiny a bohoslužby. Zúčastněným klientům nabízí duchovní rozměr přirozený zdroj libosti a sociálních kontaktů, diskuze nad biblí, rozhovory s farářem, přípravu občerstvení pro lidi z církve, společné výlety.

Před ukončením léčby (3. fáze programu) absolvuje klient kariérové poradenství, má možnost získat requalifikační kurzy, hledá si práci, případně ubytování, obnovuje si řidičská oprávnění a profesní průkazy.

### AKTIVITY BĚHEM ROKU

- na jaře se rozšířily a upravily záhony pro pěstování zeleniny, vystavěl se přístřešek na krmení pro slepice a popeliště. Opravila se střecha hospodářských budov a zateplila se bouda pro psa,
- překátral se starý kompost, přičemž se narazilo na dovedně skrytou skládku zbytků stavebních materiálů po rekonstrukci komunity z roku 2012. Nalezené betonové obruby se použily jako okraje záhonů. Jiné betonové kusy a kameny se použily do obvodových základů nového kompostu. Navezly se tři vozíky zeminy a dva vozíky chlévského hnoje. Hnůj se pravidelně přehazoval a využil se na podzim na prohojení záhonů.
- obnovila se skalka u vchodu do komunity, nasázely se nové květiny a bylinky.
- v dubnu proběhl každoroční jarní úklid obce Litohlavy zakončený společným gulášem s litohlavskými občany,
- v červnu se pracovalo mimo komunitu pro Správu budov ECM v Sukově ul. – sázely se tují po obvodu pozemku. Bylo nutné podle zadání správce budovy pozemek rozměřit, objednat a přivést sazenice tují, rozměřit rozteče, přivést kvalitní substrát, zasázet, zalít. Samotná práce byla provedena během tří dnů.
- 15. 6. 2019 se konala Absolvenstká komunita,





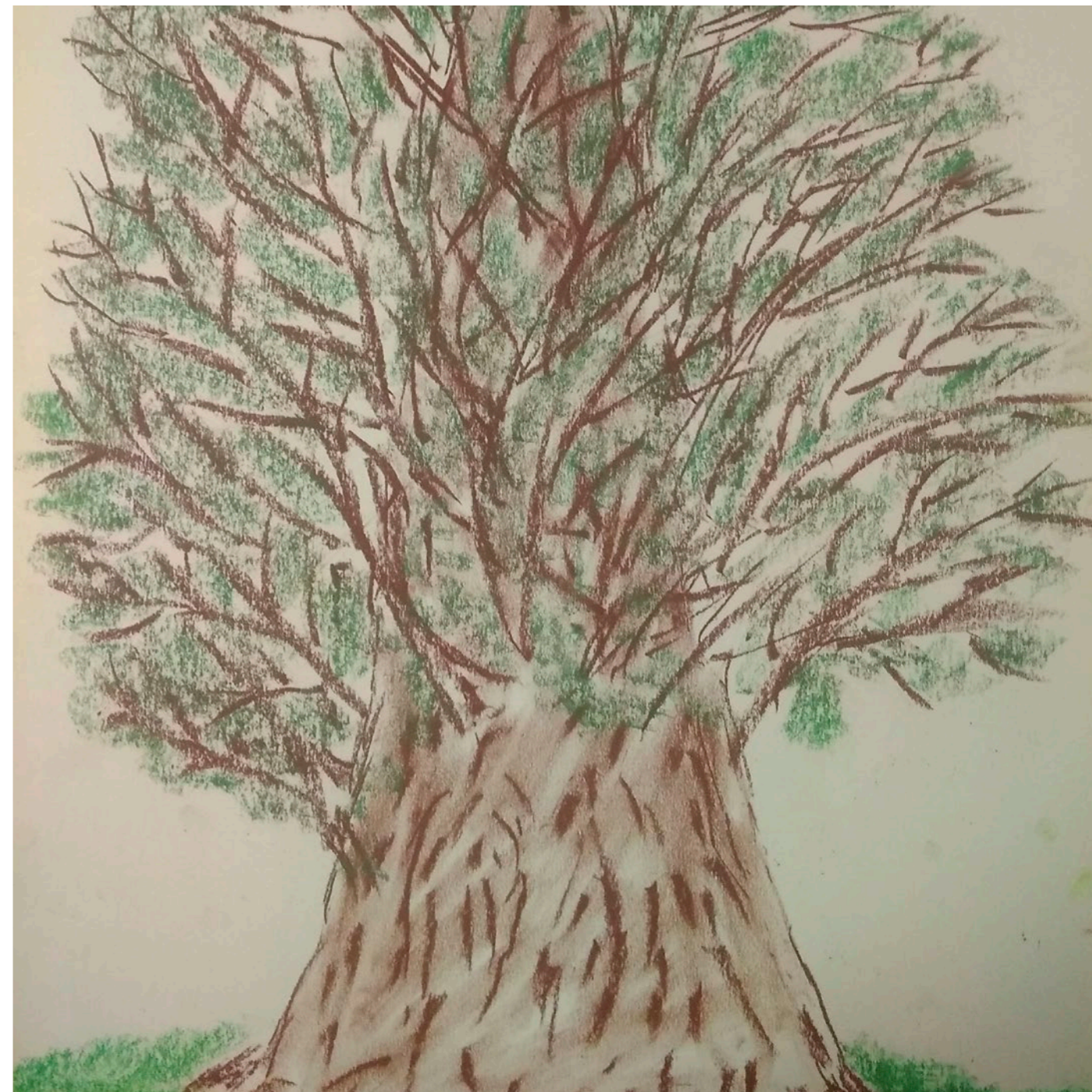
## STATISTICKÉ ÚDAJE ZA ROK 2019

Od 1. ledna do 31. prosince 2019 kontaktovalo komunitu 69 zájemců o léčbu, z toho jich 21 nastoupilo. Spolu s těmi, kteří do léčby nastoupili již během roku 2018, to činí celkem 28 osob.

17 klientů bylo závislých na drogách, 1 na heroinu, 8 na alkoholu, 1 na THC, 1 na lécích. Většina klientů mělo kombinovanou závislost na více návykových látkách nebo alkoholu + drogách. Přes 50 % drogových klientů užívalo návykové látky intravenózně. Průměrný věk klienta byl 38 let. Nejvyšší počet klientů byl z Plzeňského kraje.



- po zakoupení nového žebříku jsme čistili okapy, opravila se terasa u noční místnosti terapeutů tak, aby nedocházelo k zatékání pod oplechování terasy,
- od května do zimy se pracovalo kolem vrtu na vodu,
- v zimě se uklízel lesní prostor za plotem kolem komunity. Ostříhalo se rozrostlé plané maliní a ostružiní a náletové stromky, v dílně se vyrobilo několik poliček pro klienty i pracovníky do kanceláře, další botníky a skříňky, krmítka a budky pro ptáky,
- v listopadu jsme se aktivně podíleli na Celonárodní potravinové sbírce.





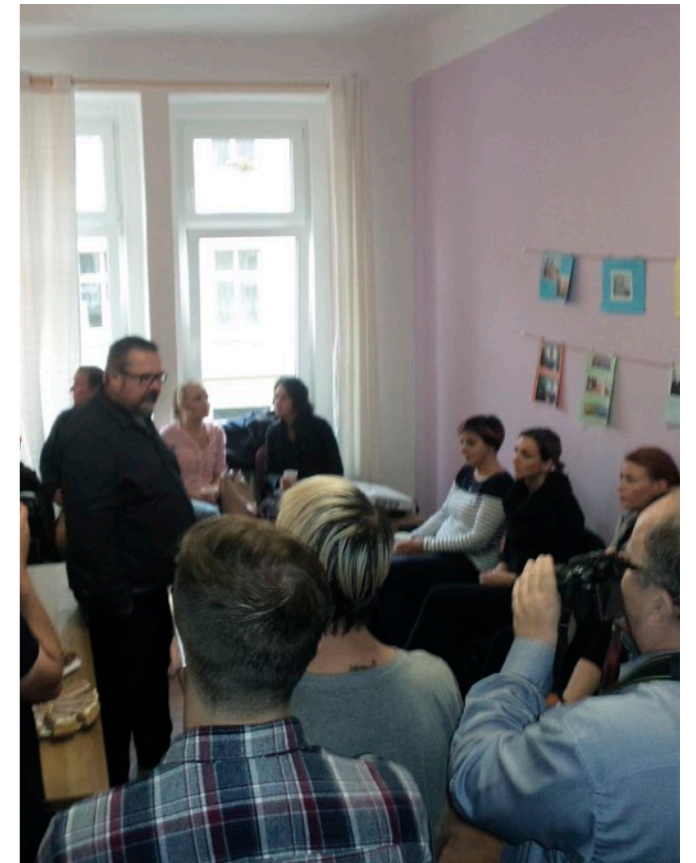
# SOCIÁLNÍ REHABILITACE

## POSLÁNÍ SLUŽBY

Posláním služby Sociální rehabilitace je přispět ke zkvalitnění života a podpořit sociální začlenění osob nacházející se v nepříznivé sociální situaci. Cílem služby je pomoci těmto lidem k dosažení samostatnosti, nezávislosti a soběstačnosti.

Služba se věnuje dlouhodobě nezaměstnaným a sociálně vyloučeným osobám ve věku od 18 do 64 let (osoby bez přístřeší, v krizi).

Služba je zaměřena na sociální a pracovní poradenství, podporu pro zvýšení orientace ve vlastních právech a povinnostech v dané situaci, podporu při komunikaci s úřady, podporu při obstarávání léčby zdravotních potíží. V praxi to znamená podporu s vyřizováním osobních dokladů, sociálních dávek, důchodů, atd. Dále pak podporu při hledání práce, jako např. umění napsat svůj životopis a motivační dopis, trénink rozhovorů s potenciálním zaměstnavatelem. Uživatel se rovněž učí pracovat na PC, učí se vyhledávat vhodná zaměstnání a bydlení. Služba podporuje uživatele při přechodu z ulice na ubytovnu či na noclehárnu/azylový dům, případně z ubytovny do nájemního bydlení.



Pravidelně služba každé pondělí pořádá **aktivizační činnosti** pro uživatele. Cílem těchto činností je, aby si uživatel odpočinul, odreagoval od svých starostí, problémů, naučil se něčemu novému, osvěžil si znalosti. Jedná se o promítání dokumentárních filmů z projektu Promítej i ty! (od Člověka v tísní), společenské hry, kvízy, rukodělné činnosti dle ročního období (Vánoce, Velikonoce). V roce 2019 jsme jednou za 14 dní zavedli PC kurz pro uživatele, uživatelé se naučí základům práce na PC, případně si osvěží již získané znalosti. Také jsme jednou měsíčně zavedli výlety s uživateli v rámci Plzně, o které uživatelé projeví zájem. Výlety byly částečně i naučné (park

Sofronka, park Homolka) a vždy spojené s menším občerstvením.

Také byly obnoveny vzdělávací aktivity v sociální, pracovní a finanční oblasti klientů v TK Vršíček (1x 3 týdny).

### PROSTORY

Služba je provozována na adrese Božkovská 20, Plzeň, v 1. patře budovy, vlastníkem budovy je Magistrát města Plzně. K dispozici má služba kancelář a dvě konzultační místnosti pro uživatele služby, v jedné z nich je umístěn PC pro uživatele. Služba je poskytována ambulantně, od pondělí do pátku od 8:00 do 16:00.

Jako fakultativní činnost je uživatelům umožněno využít Hygienický servis v suterénu budovy k osprchování a vyprání osobních věcí. Hygienický servis v suterénu domu je určen pro muže, zázemí pro ženy je v 1. patře.

V roce 2019 došlo v Hygienickém servisu k osazení sprchové zástěny a k výměně plynového kotle (na náklady OZ Sylván). V červnu a srpnu 2019 byl Hygienický servis vyplaven z odpadních trubek, provoz byl tak omezen na tři měsíce. OZ Sylván na své náklady prostory opravil.

Provoz Hygienického servisu byl v roce 2019 zajištěn z dotací ÚMO 4, ÚMO 3, ÚMO 2, KÚ a Nadace ČEZ (přechod dotace z roku 2018).

V Sociální rehabilitaci bylo v roce 2019 vyměněno stropní osvětlení. Provoz Sociální rehabilitace byl v roce 2019 zajištěn díky programu EU – ESF. Od roku 2019 zavedeny písemné smlouvy o poskytování sociální služby.

### STATISTIKA ZA ROK 2019

Počet uživatelů	129
Z toho mužů	101
Z toho žen	28
Počet smluv o poskytnutí soc. služby	46
Věkový průměr	45 let
Počet kontaktů (do 10 minut)	1914
Počet intervencí (do 30 minut)	1225
Počet doprovodů na úřady, k lékaři aj.	78
Počet sprchování	844
Počet vyprání	63





# DŮM NA PŮL CESTY BÓJKA

Klienty **Domu na půl cesty Bójka** jsou mladí lidé ve věku 18 až 26 let, kteří se ocitnou v nepříznivé životní situaci a nejsou schopni vzniklou situaci řešit vlastními silami. Zájemci o službu přicházejí z dětských domovů, výchovných ústavů, nápravných zařízení, výkonu trestu a nefunkčních rodin nebo z ulice. Klientům v první řadě nabízíme možnost ubytování, motivujeme k získávání takových dovedností a návyků, aby byli schopni žít ve společnosti samostatně bez podpory sociálních služeb, pracovat i uměli využívat bezpečně svůj volný čas.

**Služba není určena** pro ty, kteří jsou uživateli nelegálních návykových a omamných látek a jsou závislí na alkoholu. Dále není služba určena pro osoby s duševní poruchou, poruchou chování nebo onemocněním, které svým charakterem může ohrozit okolí nebo klienta samotného.

## **ZPŮSOB NÁSTUPU DO SOCIÁLNÍ SLUŽBY**

Zájemce kontaktuje pracovníky domu na půl cesty, vyplní Dotazník pro zájemce o službu a Souhlas se zpracováním osobních údajů (k dispozici ke stažení



na webových stránkách organizace). Následují další dvě osobní schůzky. Jestliže zájemce splňuje požadovaná kritéria a jeho zakázka se kryje s cíli a vymezením služby, je zařazen do seznamu zájemců o službu. V případě volné kapacity je na další schůzce přijat.

Klienti nás často oslovují prostřednictvím sociálních pracovníků v zařízení, ze kterého budou odcházet, ale řada z nich do služby nenastoupí. V loňském roce jsme evidovali 23 žádostí, ze kterých nastoupilo 7 klientů, kteří se stali uživateli/klienty služby.

Služba DPC bývá poskytována na dobu 1 roku a v odůvodnitelných případech může být prodloužena. Dlouhodobý průměr využívání služby klientem je



v přibližně 90 dní. Některé smlouvy o poskytování sociální služby bývají ukončeny ze strany provozovatele na základě hrubého, dlouhodobého porušování provozního řádu a řada klientů ukončí službu na vlastní žádost předčasně. Bývá tak z důvodu nenaplnění očekávání nebo naopak díky úspěšnému naplnění zakázky, kterou měl klient vůči nám.

### **POBYTOVÉ NÁKLADY**

Pobytový náklad si hradí klienti a je ve výši 3.500 Kč měsíčně, stravu si uživatelé hradí samostatně a v některých případech je možné využít podpory Potravinové banky, se kterou v rámci SKP Plzeň spolupracujeme.

### **AKTIVIZAČNÍ PROGRAM**

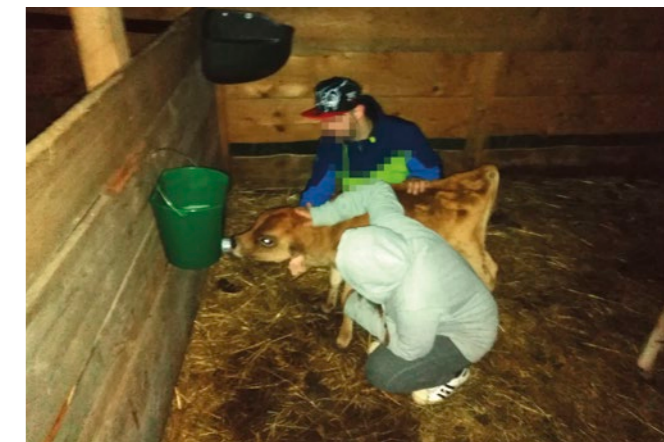
Společně připravujeme volnočasové aktivity, pracovní skupiny, skupinu finanční gramotnosti a setkáváme se jedenkrát týdně na provozní skupině.

V průběhu roku jsme zapracovali na srozumitelnosti režimu pro uživatele a zavedli jsme Aktivizační program. Uživatelé se musí účastnit jednotlivých aktivit programu dle jejich začlenění do pracovního procesu. Rozlišujeme pracovní poměr, dohody a studenty. Program se nám osvědčil a dle slov uživatelů je pro ně přínosem. Změny si všímají i bývalí uživatelé, kteří nás navštíví nebo opakovaní uživatelé služby.

V roce 2019 jsme se mimo jiné zúčastnili lední revue Popelka na ledu v Plzni, navštívili jsme Farmu Jitřenka, přenocovali jsme na ranči U Barona, kde jsme se starali o koně a spali v TeePee, byli jsme na různých výstavách a akcích pořádaných městem (Babylon na plotně v rámci festivalu Živá ulice města Plzeň, Historický víkend...), hledali jsme formou hry lupiče v Praze, navštívili jsme Letiště Václava Havla, Neviditelnou výstavu, s klienty jsme byli v kině, stále chodíme do Plzeňského útulku venčit nezaopatřené psy. Jako dobrovolníci pomáháme péct seniorům v dobrovolnickém centru Totem.

Volnočasové aktivity financujeme formou dotace z Městského obvodu Plzeň 3.

Během pracovních skupin se věnujeme pečení, vaření, umělecké tvorbě, pracovním činnostem, úklidu okolí. V sociálních aktivitách se klienti učí vyhledávat různé pracovní nabídky, připravují se na pohovory, učí se orientovat ve svých právech a povinnostech. Dále se klienti zdokonalují ve finanční gramotnosti a učíme je orientaci v dluhové problematice, plánujeme rozpočet a jiné.





## PROSTORY A KAPACITA

DPC Bójka je od počátku provozována v prostorech bytového domu na adrese Božkovská 511/20, 326 00 Plzeň, které jsou pronajaty od města Plzeň. Celková plocha je cca 149 m<sup>2</sup>. V ploše je zahrnuta kancelář (vlastní kancelář, chodba, sociální zařízení a kuchyně), 3 pokoje, sociální zařízení přístupné ze společného prostoru chodby vedle vchodu na dvůr a sklepní prostory.

Stávající kapacita je 8 klientů (6 mužů a 2 ženy). Máme dva trojlůžkové a jeden dvojlůžkový pokoj. Pro muže je určena koupelna se sprchovým koutem a jedna toaleta se vstupem ze společných prostor (chodby) bytového domu vedle vchodu na dvůr. Ženy využívají toaletu v kanceláři pracovníků DPC a koupelnu, která je taktéž v kanceláři pracovníků.

Velkým úspěchem je renovace sociálního zařízení pro děvčata (koupelna a WC). Projekt pod názvem **Čistě v novém - Coolpelna** byl 100% financován Nadací Vinci pro Českou republiku.

V průběhu roku se nám podařilo zvelebit i další využívané prostory služby. Zrekonstruovali jsme kuchyňskou linku, vymalovali a částečně obnovili poškozené zařízení.

V roce 2019 jsme započali **velmi významný projekt, a to stěhování DPC** do nového prostoru na adrese Palackého nám. 16, Plzeň (nemovitost je opět ve správě Obytné Zóny Sylván a majitelem je Město Plzeň).

Po domluvě budou prostory renovovány z rozpočtu Města Plzně, již máme připravený projekt a čekáme na realizaci stavby. Předpokládaný přesun služby by měl být koncem roku 2020. Velkým plusem je možnost jednolůžkových pokojů pro klienty při stejné kapacitě (8 klientů), oddělené sociální zázemí přímo v prostorech DPC, samostatný prostor pro konzultace a společenská místnost.

## STATISTIKA ZA ROK 2019

V průběhu roku byla služba poskytnuta 13 klientům, z toho 3 dívkám a 10 chlapcům.

Průměrný věk klientů byl 20,6 let.

Délka pobytu byla v průměru 101 dnů.

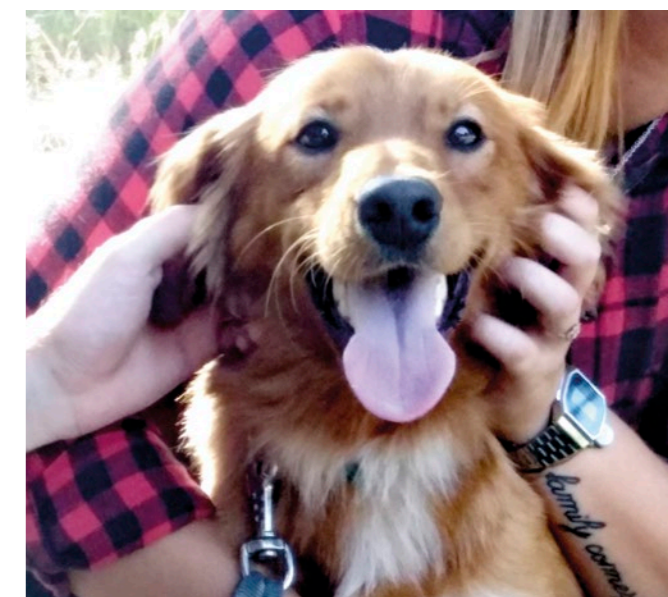
Celkem 4 uživatelé přešli do roku 2019 z předchozího roku a 2 uživatelé s námi vstoupili i do roku 2020.

Při odchodu většina uživatelů odešla do přirozeného prostředí, několikrát byl zaznamenán odchod bez udání důvodu. Jeden uživatel byl vyloučen po 3 dnech pro přítomnost THC v moči.

S jedním uživatelem jsme se rozloučili pro dlouhodobou nespolečnou spolupráci a nehrzení pobytového nákladu.

S klienty bylo dle výkazu činnosti provedeno 1442,4 hodin práce během roku 2019.

Pracovníci byli v průběhu roku na několika stážích v jiných DPC, v dětských domovech, účastnili se případových konferencí na OSPODu.





# TERÉNNÍ PROGRAM

## POSLÁNÍ SLUŽBY

Posláním terénního programu je podpora a motivace osob, které jsou bez přístřeší, nebo bezdomovectvím ohroženy ve snaze jejich situaci řešit prostřednictvím sociálního poradenství a praktické pomoci.

Cílovou skupinou jsou osoby bez domova ve věku 18 let a výše.

## CÍLE SLUŽBY

**1. Vyhledávat a kontaktovat cílovou skupinu v jejím přirozeném prostředí** (zejména v centru města, na nádražích, v městských parcích, v opuštěných budovách, na odlehlých místech města Plzně, kde se nacházejí squaty, provizorní noclehy a místa pro „stanování“) a **minimalizovat rizika jejich způsobu života**. To znamená nejprve s klienty navázat a vybudovat vztah důvěry.

**2. Zlepšit či alespoň udržet stávající zdravotní stav klienta**. S osobami se mluví o rizicích spojených se životem „na ulici“, pomáhá se jim se zajištěním základních životních potřeb, s lékařskou pomocí nebo se k lékaři doprovází, ošetřují se drobné rány, poskytuje se zdravotnický materiál (náplasti, obvazy, desinfekce) a poskytují se základní hygienické potřeby (papírové kapesníky, holítko a šampon, sprchový gel, vlhčené ubrousky).



**3. Zlepšit či alespoň udržet stávající sociální situaci klienta.** Pomáhá se při zajištění dokladů, dávek hmotné nouze nebo bydlení, doprovází se na úřady, komunikuje s úřady a institucemi. Klienti jsou motivováni k využívání návazných služeb pomoci a tím i k návratu do společnosti.



**V roce 2019 prošel terénní program rozvojovým auditem bez připomínky a stal se tak členem České asociace streetwork. Také je součástí kampaně ČAS.**

### **STATISTICKÉ ÚDAJE 2019**

Nejčastěji provedenými výkony bylo základní sociální poradenství, kde pracovníci evidovali také ZSP zjištění NSS klienta. Zakázky klientů se týkaly hlavně vyřízení RL/OP/kartiček zdravotní pojišťovny, různé informace o úřadech a institucích apod.

Další nejčastější zakázkou byla hygiena. Balíčky byly vydávány téměř při každém kontaktu.

Na třetím místě bylo zprostředkování lékařské pomoci – jednalo se převážně o drobná ošetření klientů a poskytnutí zdravotnického materiálu (náplasti, obvazy, desinfekce).

Vytvořilo se 1 288 individuálních plánů s klienty, z toho jich 191 nebylo splněno (cca 13%). Nejčastějším důvodem bylo, že klient nepřišel na domluvenou schůzku/doprovod, popř. pracovníci klienta již nepotkali.

Celkem se pracovalo s 214 klienty (49 žen, 165 mužů).

Průměrný věk 43 let.

Bylo provedeno 1357 kontaktů, 1 628 Intervencí, 88 doprovodů.

### **PRACOVNÍ TÝM**

Terénní program celý rok pracoval v podstavu pracovníků v přímé péči. Vzhledem k nedostatku finančních prostředků nebylo po odchodu pracovnice možné přijmout nového zaměstnance a pracovalo se jen ve třech lidech. V létě další pracovnice odjela na dlouhodobou dovolenou, po návratu nastoupila na nemocenskou a nakonec ukončila pracovní poměr. Do prosince se pracovalo ve dvou lidech. Od prosince pak nastoupila nová kolegyně.

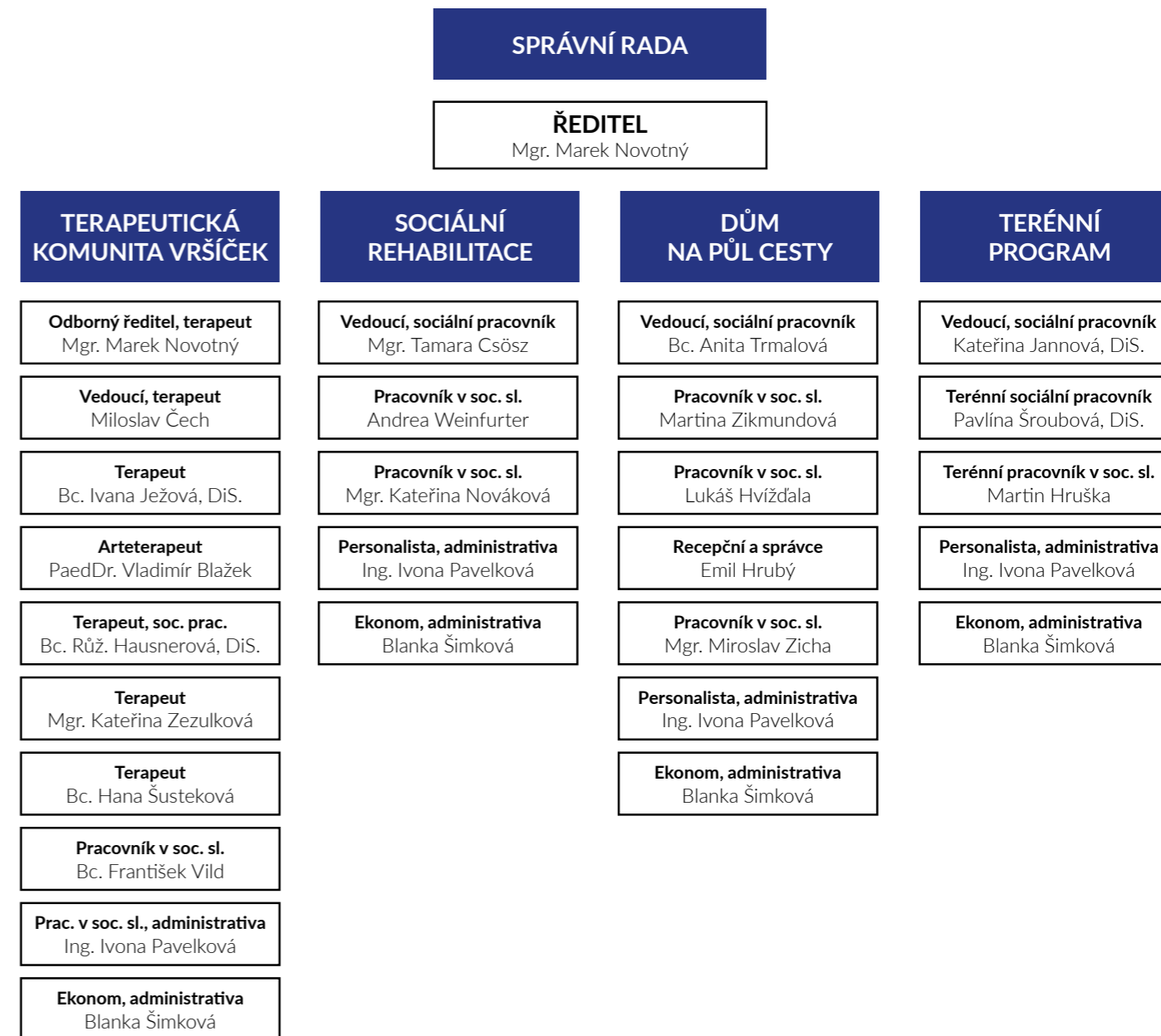


**PŘÍJMY A VÝDAJE SKP PLZEŇ ZA ROK 2019**

<b>PŘÍJMY 2019 ZÁKLADNÍ ČINNOSTI</b>	<b>TERAPEUTICKÁ KOMUNITA</b>	<b>TERÉNNÍ PROGRAM</b>	<b>DŮM NA PŮL CESTY</b>	<b>SOCIÁLNÍ REHABILITACE</b>
MPSV	3 080 000,00	2 332 993,00	53 605,00	118 419,00
RVKPP	925 000,00	0,00	0,00	0,00
KÚPK - Individuální projekt	0,00	0,00	2 467 400,00	2 207 520,00
KÚPK	553 274,00	133 647,00	0,00	0,00
MMP BEZP	948 000,00	0,00	0,00	0,00
MMP PK	29 000,00	0,00	0,00	0,00
Dary	5 764,00	0,00	0,00	5 000,00
Úroky	151,75	45,75	30,80	18,37
Ostatní příjmy	21 408,00	0,00	0,00	0,00
Příspěvky od klientů	521 160,00	0,00	126 748,00	0,00
<b>CELKEM</b>	<b>6 083 757,75</b>	<b>2 466 685,75</b>	<b>2 647 783,80</b>	<b>2 330 957,37</b>

<b>VÝDAJE 2019 ZÁKLADNÍ ČINNOSTI</b>	<b>TERAPEUTICKÁ KOMUNITA</b>	<b>TERÉNNÍ PROGRAM</b>	<b>DŮM NA PŮL CESTY</b>	<b>SOCIÁLNÍ REHABILITACE</b>
Provozní náklady celkem	1 524 891,09	282 314,54	310 519,72	260 176,58
Materiálové náklady celkem	557 552,53	39 188,98	31 394,43	47 295,44
Nemateriálové náklady celkem	884 943,17	237 643,92	252 525,56	209 215,15
Energie	171 378,91	27 764,17	69 050,97	33 256,01
Opravy a udržování	226 186,00	0,00	250,00	18 044,00
Cestovné	91 784,00	12 926,00	20 976,00	11 574,00
Ostatní služby	395 594,26	196 953,75	162 248,59	146 341,14
Jiné provozní náklady	82 395,39	5 481,64	26 599,73	3 665,99
Osobní náklady celkem	4 559 829,00	2 187 016,00	2 337 644,00	2 074 553,00
<b>CELKEM</b>	<b>6 084 720,09</b>	<b>2 469 330,54</b>	<b>2 648 163,72</b>	<b>2 334 729,58</b>

**ORGANIZAČNÍ STRUKTURA**







**SKP Plzeň**  
Středisko křesťanské pomoci Plzeň



## SPOLUPRACUJÍCÍ SUBJEKTY

Magistrát města Plzně ÚMO 1, ÚMO 2, ÚMO 3, ÚMO 4 – sociální odbor – zařizování dokladů,  
Fakultní nemocnice Plzeň – Psychiatrická klinika – detoxifikační jednotka, psychiatrické nemocnice Dobřany,  
Lnáře a Bohnice,  
Point 14, z.ú., CPPT, o. p. s., Spolek Ulice Plzeň, Kotec Tachov, Charita Plzeň, K SRDCI, z.s.,  
Probační a mediační služba Rokycany – odpracování obecně prospěšných prací v terapeutické komunitě během léčby,  
Obec Litohlavy - spolupráce při úklidech obce a obecního lesa,  
PhDr. Jiří Libra, Bc. Petr Neumann, PhDr. Petr Hrouzek, Ph.D. – odborná supervize,  
úřady práce (především Plzeň a Rokycany) - evidence a zařizování dávek hmotné nouze,  
pracovní skupina PLK - Plzeňského a Karlovarského kraje pro NZDM, TP (v budoucnu NDC a K-centra),  
dětské domovy,  
sociální kurátoři pro dospělé v Plzni a okolí.

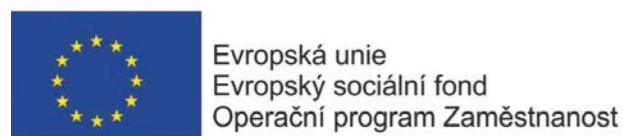
## SPONZOŘI A DÁRCI

Potravinová banka Plzeň, z.s.,  
anonymní dárci.

## PROJEKT BYL REALIZOVÁN ZA FINANČNÍ PODPORY (řazeno abecedně):

Diakonie ECM, Evangelická církev metodistická ČR, ESF OP LZZ, Fund for Mission in Europe European Methodist Council, Krajský úřad Plzeňského kraje, Magistrát města Plzně, Ministerstvo práce a sociálních věcí, Nadace ČEZ, Nadace Vinci v České republice, Rada vlády pro koordinaci protidrogové politiky, ÚMO 2, ÚMO 3, ÚMO 4.

Děkujeme.



Úřad vlády České republiky



Město Plzeň



Městský obvod Plzeň 4

Diakonie  
Evangelické církve metodistické

NADACE ČEZ



NADACE VINCI